

荫滌尺蛾 *Dysstroma carescotes* (Prout, 1938) (图版 XIX: 29)

Cidaria (*Dysstroma*) *carescotes* Prout, 1938, in Seitz, Macrolepid. World 4 (Suppl.): 246, pl. 18:

i. (四川: 打箭炉)

Dysstroma carescotes: Prout, 1941, ibidem 12: 321.

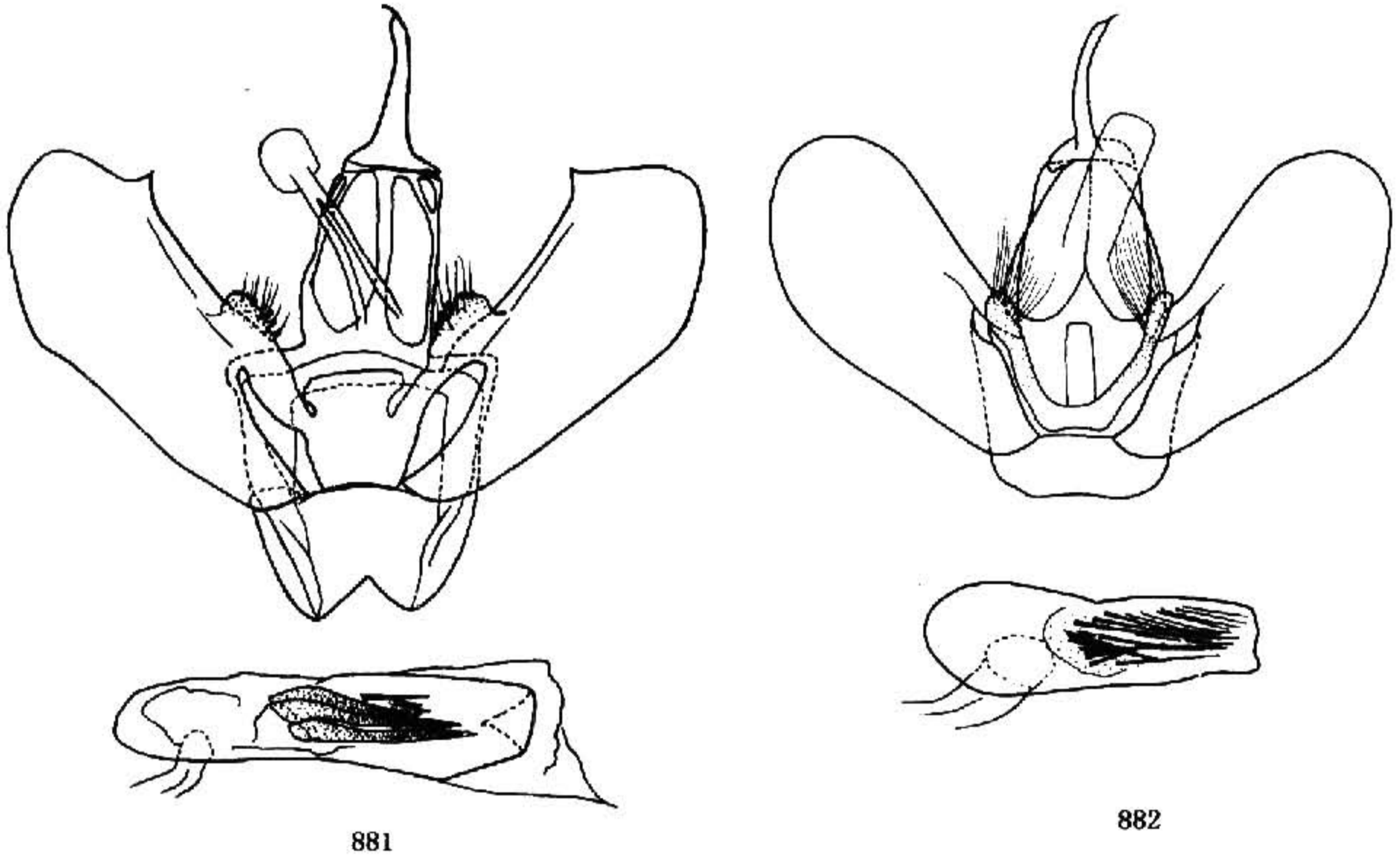


图 881—882 雄性外生殖器. 881. 荫滌尺蛾 *Dysstroma carescotes* (Prout);
882. 圆带滌尺蛾 *D. rotundatefasciata* Heydemann

前翅长: ♂ 15—16 mm。头和胸部背面黑褐色与白色掺杂, 腹部背面灰白色掺杂黑色。下唇须较短, 约 1/4 伸出额外。前翅基部黑褐色, 亚基线与中线之间暗褐色, 中线波曲较浅, 与外线距离较近, 中带狭窄; 中线外侧紧邻一宽约 1 mm 的黑色带, 该带外侧至外线内侧大部白色, 黑色中点小而清晰; 外线中部凸出极弱, 上半段深锯齿形, 并向内扩展呈黑褐色, M_3 以下为 2—3 条波状细线; 外线外侧有狭窄白边, 白色在翅中部扩展至外缘, 其上下均黑褐色, 亚缘线白色波状, 不完整; 缘线为一列不完整的黑点, 缘毛黑褐色与白色掺杂。后翅白色, 缘线同前翅, 缘毛色较浅。前翅反面基部至外线深灰色, 中域有 2—3 块白色斑块; 外线外侧为一条鲜明白色带, 翅端部黑褐色。后翅反面白色, 具微小黑色中点, 稀疏褐鳞组成外线和亚缘线。

雄性外生殖器 (图 881): 特征完全不同于本属其它种类。钩形突粗壮, 短于背兜。阳茎基环侧突端半部与抱器背基部愈合, 抱器背端部凸起一尖角。囊形突延长, 底缘有深缺刻。阳茎粗大, 角状器为三支极发达的大刺和数支小刺, 大刺长度接近阳茎长度的 1/2。

检视标本: 1 ♂, 四川峨眉山, 1 800—2 000 m, 1957. VIII. 27; 2 ♂, 同前, 1977. VIII. 12、15。

分布: 四川。

半洁涤尺蛾 *Dysstroma hemiagna* (Prout, 1938) (图版 XIX: 30)

Cidaria (*Dysstroma*) *hemiagna* Prout, 1938, in Seitz, Macrolepid. World 4 (Suppl.): 246, pl. 13: g. (四川: 打箭炉)

Dysstroma hemiagna: Prout, 1941, ibidem 12: 321.

前翅长: ♀ 17 mm。头和体背褐色与黄褐色掺杂。前翅基部至中线和外线上半段外侧至顶角为鲜明的黄褐色; 亚基线仅存痕迹; 中线波曲较浅, 略向外倾斜, 其外侧为一条宽约 1 mm 的黑色带, 中域大部白色, 在前缘和中室下缘脉附近散布少量褐色, 中点极微小; 外线中部中度凸出, 上半段深锯齿形, 向内扩展呈黑色, 其内侧紧邻一条黑色线段, 外线中部特别细弱, 外观上似乎中域的白色直接扩展至外缘; 亚缘线白色, 细弱模糊, 顶角下方有一黑褐色斑; 缘线为一列黑点, 缘毛黄白色掺杂黑褐色。后翅黄白色无斑纹, 缘线同前翅, 缘毛色较浅。前翅反面颜色较浅, 外线外侧上半段为一焦黄色斑, 下半段白色扩展至外缘, 中点深灰色短条形。后翅反面颜色同正面, 隐见灰色中点。

雌性外生殖器 (图 883): 表皮突极短小。囊导管粗壮, 骨环未分化, 由前阴片至囊体中部以下均不均匀弱骨化。囊体瘦狭, 囊颈处无明显隆起, 囊片为一近三角形骨片。

检视标本: 1 ♀, 甘肃榆中兴隆山, 1990. VIII. 31; 2 ♀, 甘肃迭部腊子口, 2 000 m, 1990. IX. 9; 1 ♀, 四川南坪九寨沟, 2 300 m, 1983. IX. 6。

分布: 甘肃、四川、西藏。

圆带涤尺蛾 *Dysstroma rotundatefasciata* Heydemann, 1932 (图版 XX: 1)

Dysstroma rotundatefasciata Heydemann, 1932, Int. ent. Z. 26: 18. (四川: 打箭炉)

Cidaria (*Dysstroma*) *rotundatefasciata*: Prout, 1938, in Seitz, Macrolepid. World 4 (Suppl.): 122.

前翅长: ♂ 15 mm, ♀ 16 mm。近似荫涤尺蛾。前翅基部至中线灰白色至浅灰色, 亚基线和内线黑褐色, 但十分纤细模糊, 甚至消失; 中线和其外侧的伴线大部细弱, 有时消失, 两线仅在前后缘和中室下缘处增粗, 但两线之间不为黑色 (在荫涤尺蛾中, 中线和其外侧伴线之间完全黑色, 形成一条黑色带); 外线较荫涤尺蛾远离外缘, 形状相似, 但上半段锯齿较浅, 下半段略粗壮; 翅端部白色较少。后翅白色, 有微小深灰色中点。前翅反面外线同正面, 黑褐色, 翅端部黑褐色, 翅基部至外线和外线外侧大部灰白色。后翅反面白色, 有深灰褐色外线。前后翅均有黑褐色中点。