

纹黑色，端区2脉处有一白纹；腹部灰色带褐色。

雄蛾钩形突长，抱器瓣向端渐宽，抱器腹突长，阴茎长（图674）。

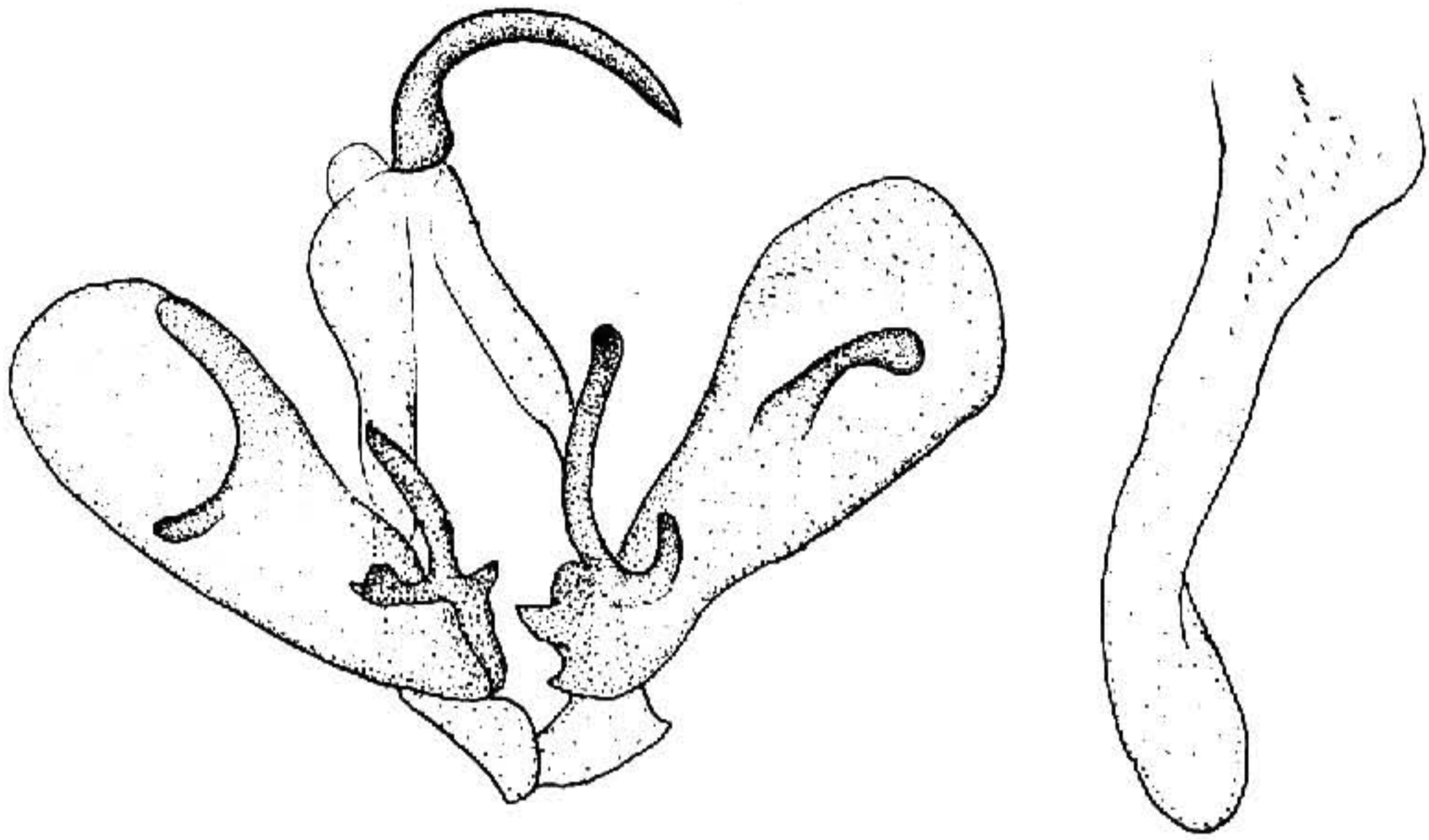


图674 赫妃夜蛾 *Drasteria herzi* (Alpheraky) ♂外生殖器

分布 宁夏；巴基斯坦，中亚地区。

宁妃夜蛾 *Drasteria saisani* (Staudinger) (图版 LXIII-37)

Leucanitis saisani Staudinger, 1882, Stett. ent. Zeit. p. 53. (Saisan)

Aleucanitis saisani: Warren, 1913, in Seitz, Macrolep. World 3: 391, pl. 70i. —Chen, 1982, Icon. Het. Sin. 3: 374.

Leucanistis saisani: John, 1910, Hor. Soc. ent. ross. 39: 615, figs.

翅展37 mm。头部与胸部褐色，颈板有二条黑色纵纹；前翅灰褐色，基线黑色，自前缘脉至中室后缘，有间断，内线双线黑色，波浪形，稍外斜，中线褐色，不清晰，波浪形外斜，肾纹棕色，其内缘棕色及白色，外线黑色，锯齿形，自前缘脉后外弯，至3脉处内伸至肾纹后端再折向后行并呈微波浪形，亚端线褐灰色，内侧衬黑色，在6—7脉间及2—5脉间外弯，外方另有一褐色线，端线黑色；后翅白色，外半为一宽黑带，其内缘在2、3脉处内突，与黑色横脉纹相连，后者窄长，中脉及2、3脉基部黑色，中室与亚中褶带有褐色；腹部灰棕色。

分布 内蒙古、新疆、宁夏；中亚地区，阿富汗，亚洲西部。

鹞妃夜蛾 *Drasteria scolopax* (Alpheraky) (图版 LXIV-1)

Leucanitis scolopax Alpheraky, 1892, Hor. Soc. ent. ross 26: 454. (Njan-schan; Sinin-schan)

Leucanitis scolopax: John, 1910, Hor. Soc. ent. ross. 39: 615, figs.

Aleucanitis scolopax: Warren, 1913, in Seitz, Macrolep. World 3: 391.

翅展 40 mm。头部与胸部浅褐黄色杂黑灰色；前翅褐灰色，内线双线黑灰色，微波曲外斜，在前缘区为双点状，线内方色暗，中线不显，前缘区中部有一模糊黑灰斑，肾纹极不清晰，隐约可见黑灰色轮廓，外线隐约可见，在中褶处内弯，肾纹与外线间浅褐黄色，似成一葫芦状斑，前方有一模糊黑灰纹，亚端线灰黄色，锯齿形，在亚中褶处内弯，缘毛黄白色，中有一褐线；后翅浅褐色，横脉纹黑褐色，新月形，外区有一黑褐带，其外缘在中褶处外凸，在 2—3 脉间内弯，带的后半内侧有一暗褐线，端区近顶角有一暗褐斑，2—5 脉间有一近卵形黑褐斑；腹部浅褐色。雄蛾钩形突长，端部尖，抱器瓣长，端半部宽，端缘钝圆，抱器腹的腹侧较厚，近达瓣端，抱钩长指形，抱器内突短，阳茎小，无角状器（图 675）。

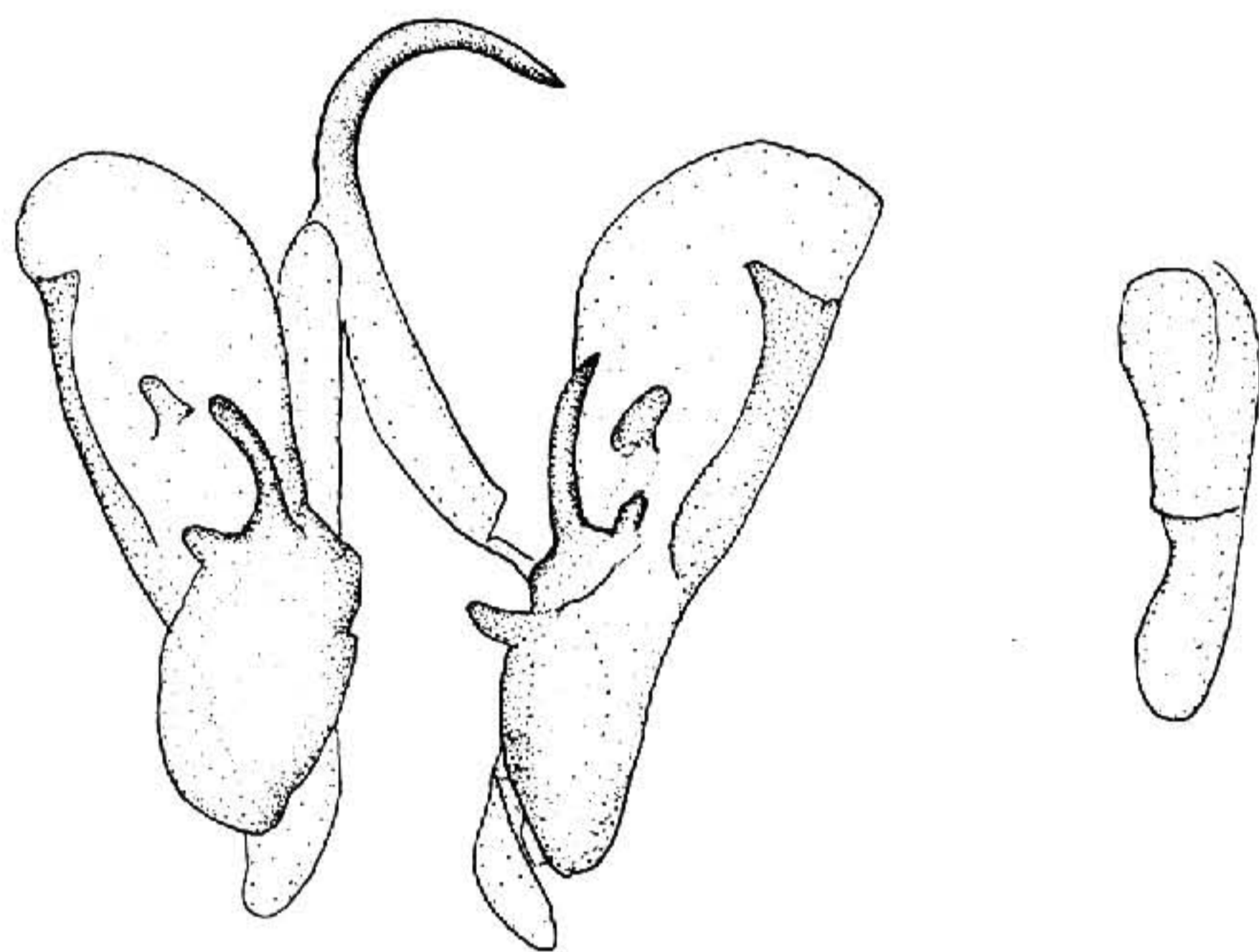


图 675 鹞妃夜蛾 *Drasteria scolopax* (Alpheraky)

♂ 外生殖器

分布 青海、新疆。

塞妃夜蛾 *Drasteria catocalis* (Staudinger) (图版 LXIV-2)

Euclidia catocalis Staudinger, 1882, Stett. ent. Zeit. 43: 52. (Lepso; Saisan)

Aleucanitis catocalis: Warren, 1913, in Seitz, Macrolep. World 3: 390. —Chen, 1982, Icon. Het. Sin. 3: 374.

Leucanisit catocalis: John, 1910, Hor. Soc. ent. ross. 39: 614, pl. 17, figs. 2b, c, 3b; pl. 20, fig. 11 male genitalia.

翅展 40 mm。头部与胸部褐色；前翅淡褐黄色，密布黑棕色细点，基线双线黑棕色，波浪形，自前缘脉至亚中褶，内线双线黑色，波浪形，线间黑棕色，微外斜，中线细，暗褐色，肾纹弯钩形，黄灰色，黑边，外线黑棕色，锯齿形，自前缘脉后外弯，在