

素妃夜蛾 *Drasteria chinensis* (Alpheraky) (图版 LXIII-27)

Leucanitis chinensis Alpheraky, 1892, Mem. Lep. 6: 45. (甘肃)

Aneumeta chinensis: Warren, 1913, in Seitz, Macrolep. World 3: 388.

Leucanitis chinensis: John, 1910, Hor. Soc. ent. russ. 39: 605.

Aleucanitis chinensis: Draudt, 1934, in Seitz, Macrolep. World 3 Suppl. p. 230.

翅展 35 mm。头部与胸部褐白色杂少许暗褐色，下唇须外侧杂黑褐色，颈板中部有黑褐纵纹，翅基片杂黑褐色，足跗节外侧黑褐色，各节间有暗灰斑；前翅浅褐色，布有暗褐细点，基线黑色，自前缘脉至亚中褶，内线双线黑色，波浪形外斜，内一线前半较弱，线间色暗，中线褐色，微波曲外斜，环纹不显，肾纹较窄，内缘直，黑色，外缘中凹，微黑，内缘另有一灰白线，外线黑色，自前缘脉后外斜，在 6 脉成一外凸齿，在 3、4 脉上各成一外突齿，其后强内伸达肾纹后端折角后行，在亚中褶处稍外凸，外线与肾纹间大部褐白色，外线后半内侧衬白色，亚端线黑色，外侧衬白色，在 7 脉处外凸，中段外弯，线内侧各翅脉间有黑纹；后翅白色，横脉纹黑色，端区有一黑宽带；腹部褐灰色。雄蛾抱器瓣宽，抱器腹延伸达瓣端并成一短突，抱钩较细长 (图 668)。

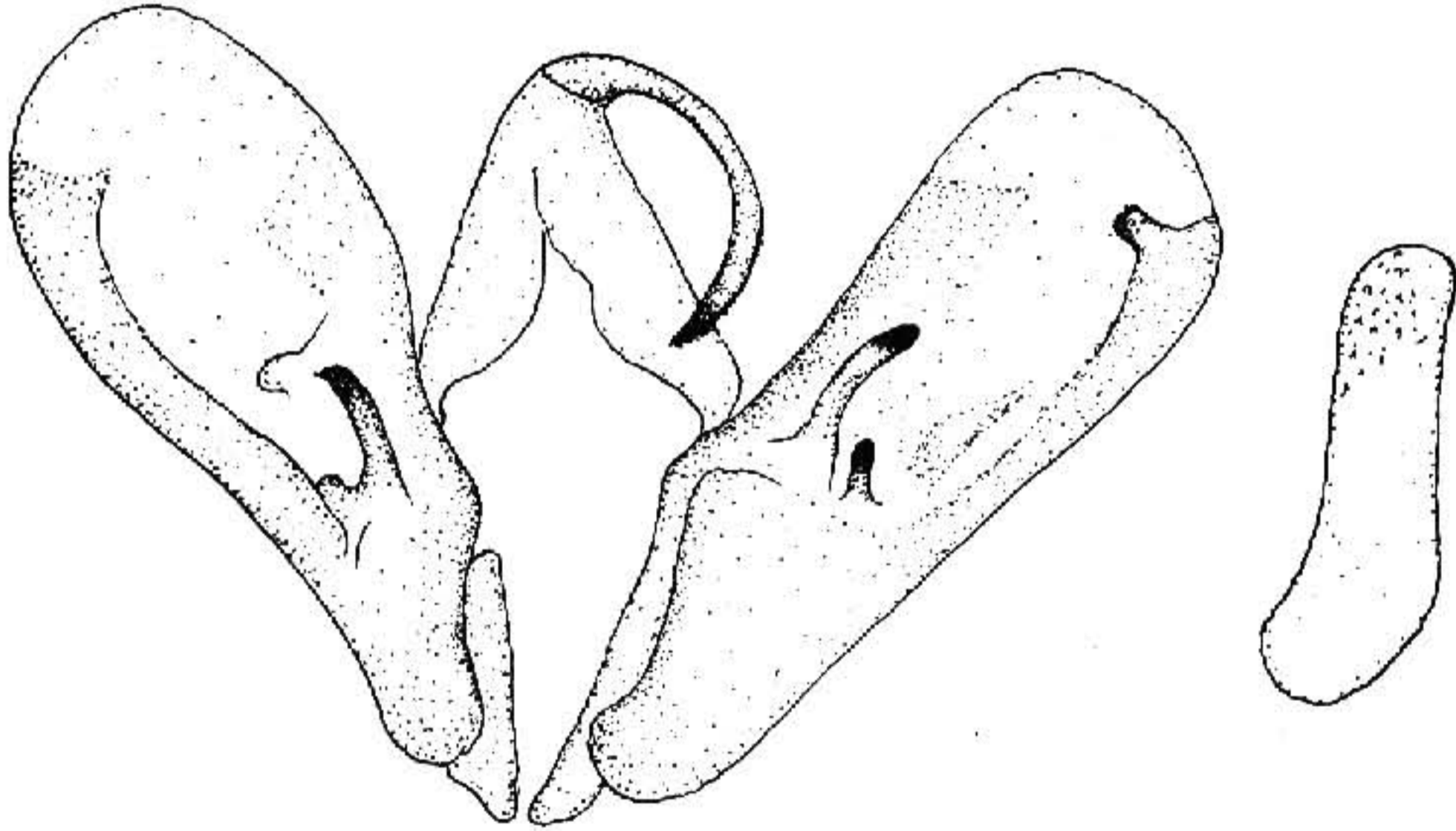


图 668 素妃夜蛾 *Drasteria chinensis* (Alpheraky) ♂ 外生殖器

分布 甘肃。

罗妃夜蛾 *Drasteria rada* (Boisduval) (图版 LXIII-28)

Microphisa rada Boisduval, 1848, Ann. Soc. ent. Fr. 2, 6: 30. (Odessa)

Leucanitis christophi Alpheraky, 1895, Iris 8: 200.

Leucanitis rada: John, 1910, Hor. Soc. ent. ross. 39: 612, pl. 16, figs. 1, 2. —Warren, 1913, in Seitz, Macrolep. World 3: 342. —Chu *et al.*, 1964, Econ. Ins. Fn. China, Lep. Noct. 2: 116.

翅展 30 mm。头部淡红褐色，下唇须灰色，基部白色；胸部背面淡红褐色，足外侧黑色，有白斑；前翅暗灰色，内线内方带有红褐色，基线黑色，自前缘脉至中室后缘，内线双线黑色，波浪形，外一线明显，外方有一灰色宽带，肾纹褐色白边，内外侧中部凹，外线黑色，不整齐锯齿形，自前缘脉后外弯，至 3 脉处斜伸至肾纹后端，再折向后行，亚端线白色，细波浪形，前半内侧色较暗，中段外弯；后翅白色，基部与后缘带褐色，横脉纹窄长，黑色，与端区黑宽带相连，顶角、中褶端部各一小白斑，1、2 脉端之间一白纹；腹部灰色。雄蛾抱器瓣端半部宽，抱钩长，微弯（图 669）。

分布 内蒙古；蒙古，欧洲。

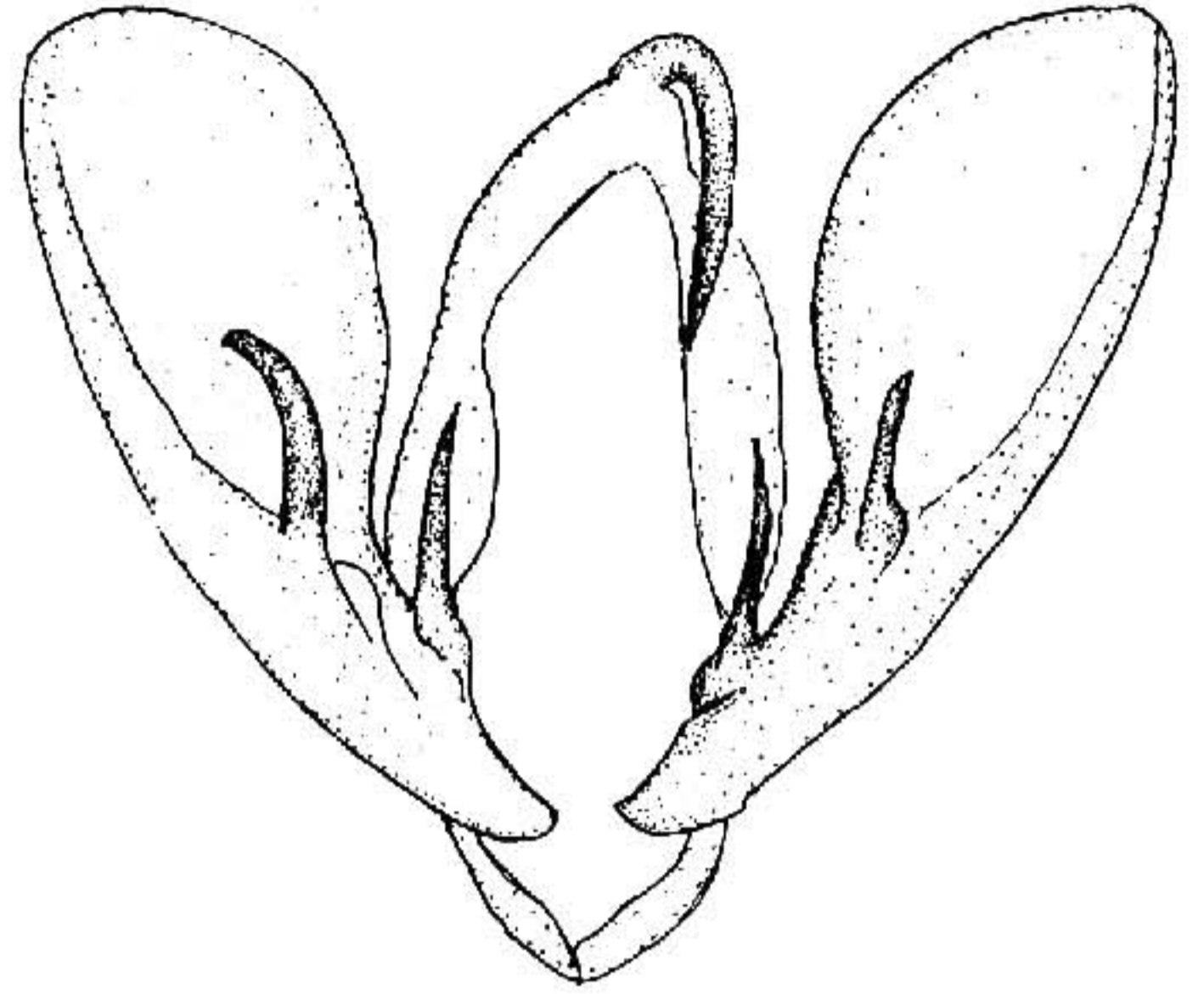


图 669 罗妃夜蛾 *Drasteria rada* (Boisduval) ♂ 外生殖器

秀妃夜蛾 *Drasteria picta* (Christoph) (图版 LXIII-29)

Leucanitis cailino var. *picta* Christoph, 1877, Hor. Soc. ent. ross. 12: 257. (伊朗)

Leucanitis picta: John, 1910, Hor. Soc. ent. ross. 39: 604. —Warren, 1913, in Seitz, Macrolep. World 3. 341. —Chen, 1982, Icon. Het. Sin. 3: 360.

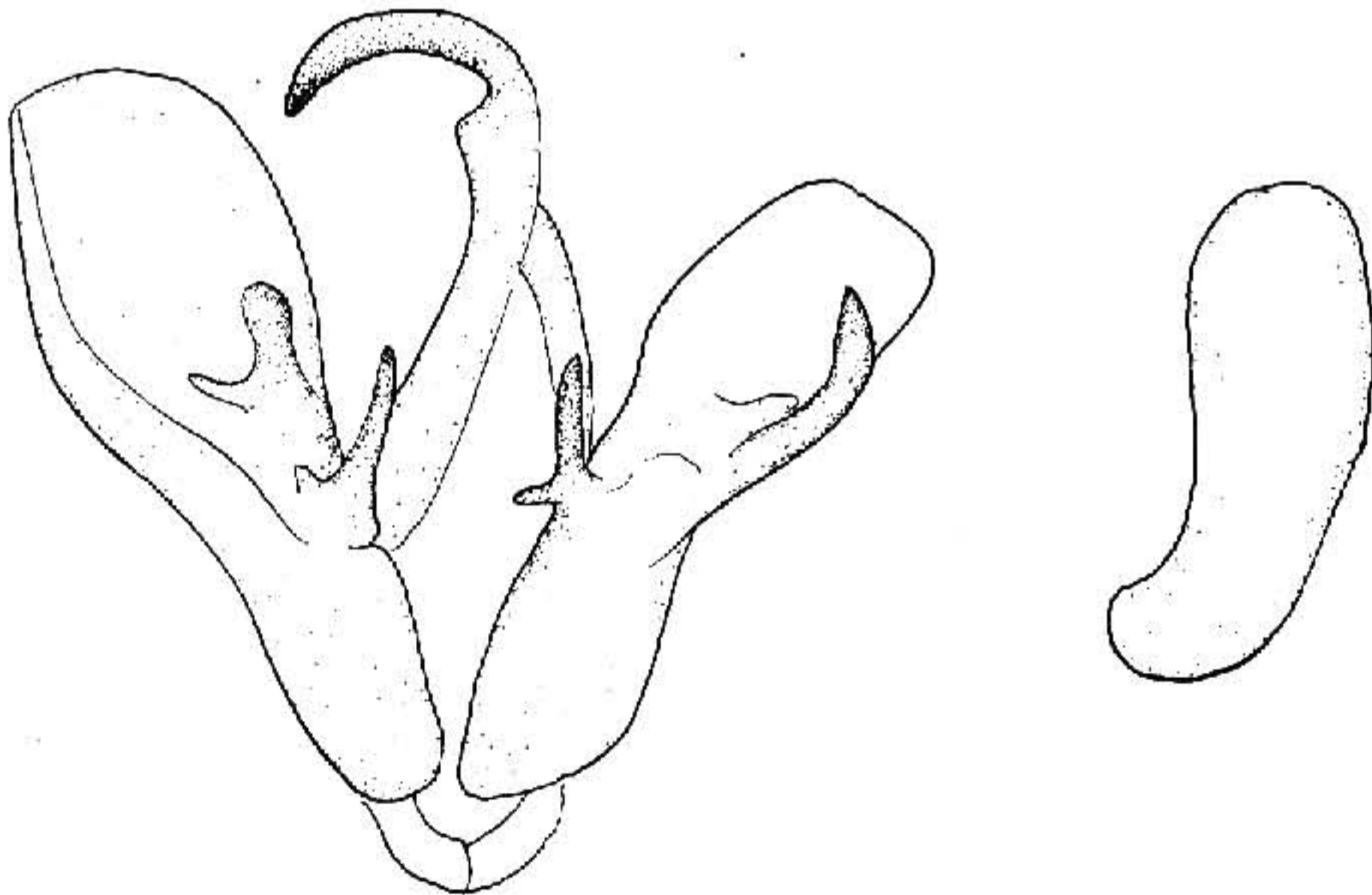


图 670 秀妃夜蛾 *Drasteria picta* (Christoph) ♂ 外生殖器

翅展 28 mm。头部褐色杂白色及少许黑色，下唇须白色带褐灰色；胸部背面褐色杂白色及少许黑色，下胸与足白色，后者带褐灰色，前足胫节端部有双较长的爪；前翅褐色杂有少许白色，基部色略浅，前缘区色较黑，基线双线黑色，自前缘脉至中室后