

元妃夜蛾 *Drasteria obscurata* (Staudinger) (图版 LXIII-37)

*Leucanitis obscurata* Staudinger, 1888, Stett. ent. Z. 49: 55. (Saisan; Margelan)

*Leucanitis obscurata*: John, 1910, Hor. Soc. ent. russ. 39: 611.

*Aleucanitis obscurata*: Warren, 1913, in Seitz, Macrolep. World 3: 391. —Chen, 1985, Econ. Ins. Fn. China, Lep. Noct. 4: 144.

翅展 38 mm。头、胸赭白色；前翅浅灰带赭黄色，基线、内线及外线黑色，基线、内线间另有二黑褐线，肾纹黑色，前后端均外突，中线褐色外斜，外线在 7、4、3 脉为外突齿，亚端线赭黄色，内侧一列黑齿纹，4 脉后一列新月形黑纹；后翅黄白色，中室及后缘区微褐，端区一暗褐宽带，亚端区 2—4 脉间一黄白曲纹；腹部赭白色。雄蛾抱器腹延伸成长尖突，抱钩指形，瓣背侧另有长弯突（图 673）。

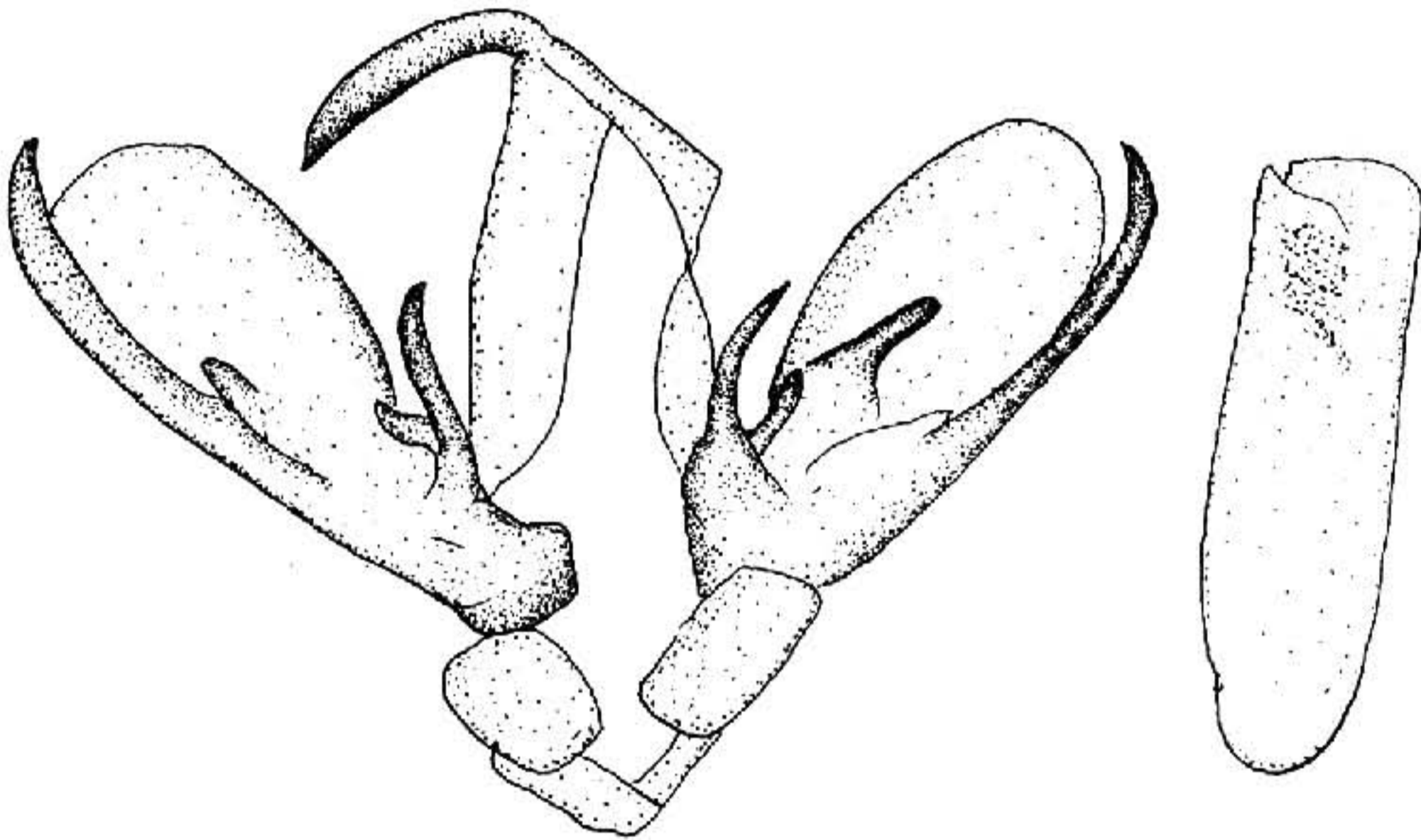


图 673 元妃夜蛾 *Drasteria obscurata* (Staudinger) ♂ 外生殖器

分布 新疆；中亚地区。

赫妃夜蛾 *Drasteria herzi* (Alpheraky) (图版 LXIII-38)

*Leucanitis herzi* Alpheraky, 1895, Iris, 8: 198. (土库曼)

*Aleucanitis herzi* ssp. *angustifasciata* Amsel, Ver. Dtsch. Kol. Ueb. Mus. Bremen, 1: 238.

*Leucanitis herzi*: John, 1910, Hor. Soc. ent. ross. 39: 608.

*Aleucanitis herzi*: Warren, 1913, in Seitz, Macrolep. World 3: 391. —Draudt, 1936, in Seitz, Macrolep. World 3 Suppl. p. 230.

翅展 35 mm。头部、胸部与前翅浅灰褐色，前翅内线双线黑色，大波浪形，内一线弱，中线细弱，外线双线，内一线黑色，外一线暗褐色，前半不规则锯齿形外斜，3 脉后强内突，至中室下角折向后行，亚端线双线黑色，内一线明显，并稍向内渗散，不规则锯齿形，端线黑色；后翅白色，外半黑色，中室基部与亚中褶各有一黑纵纹，横脉

纹黑色，端区2脉处有一白纹；腹部灰色带褐色。

雄蛾钩形突长，抱器瓣向端渐宽，抱器腹突长，阳茎长（图674）。

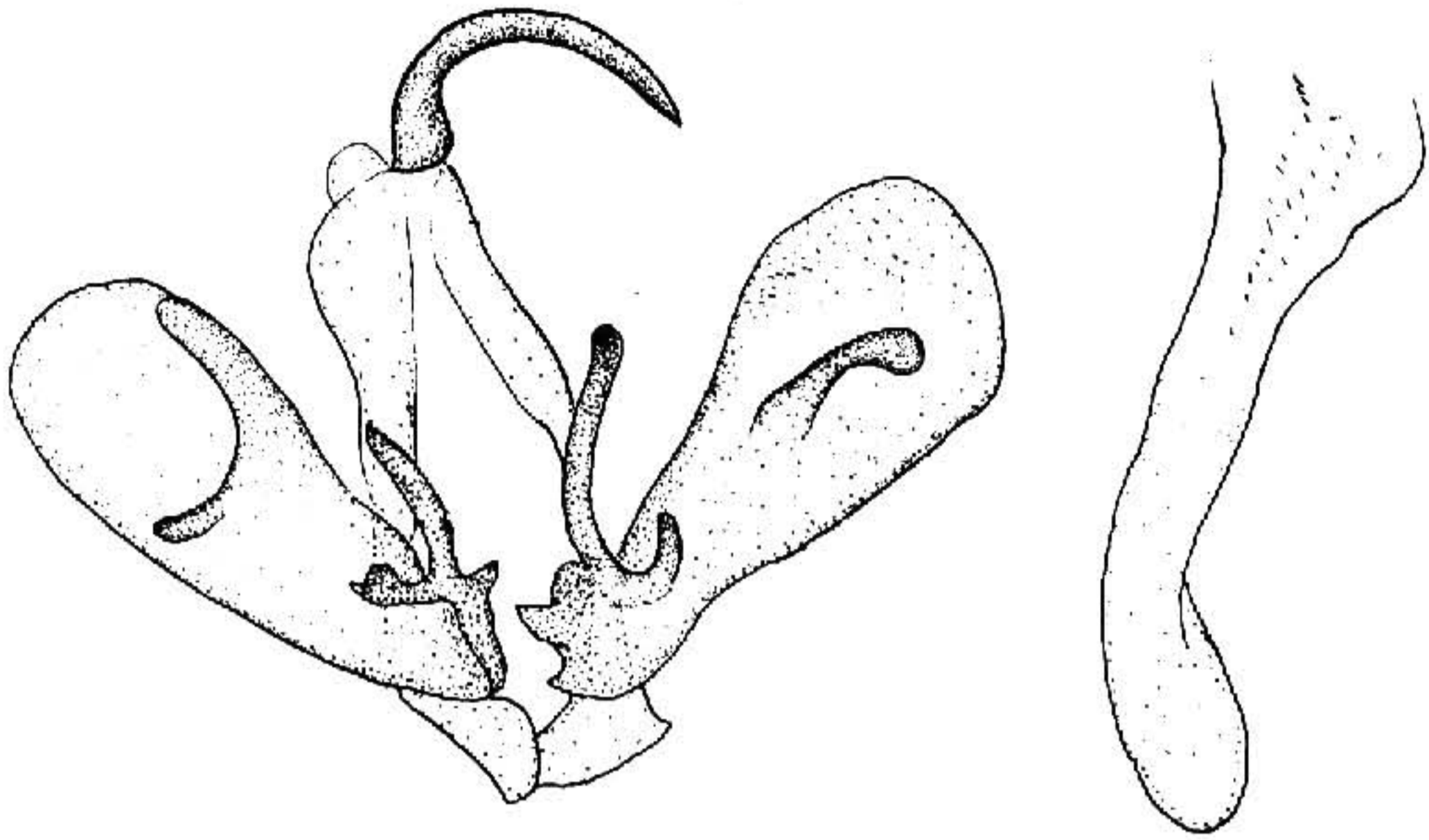


图674 赫妃夜蛾 *Drasteria herzi* (Alpheraky) ♂外生殖器

分布 宁夏；巴基斯坦，中亚地区。

#### 宁妃夜蛾 *Drasteria saisani* (Staudinger) (图版 LXIII-37)

*Leucanitis saisani* Staudinger, 1882, Stett. ent. Zeit. p. 53. (Saisan)

*Aleucanitis saisani*: Warren, 1913, in Seitz, Macrolep. World 3: 391, pl. 70i. —Chen, 1982, Icon. Het. Sin. 3: 374.

*Leucanistis saisani*: John, 1910, Hor. Soc. ent. ross. 39: 615, figs.

翅展37 mm。头部与胸部褐色，颈板有二条黑色纵纹；前翅灰褐色，基线黑色，自前缘脉至中室后缘，有间断，内线双线黑色，波浪形，稍外斜，中线褐色，不清晰，波浪形外斜，肾纹棕色，其内缘棕色及白色，外线黑色，锯齿形，自前缘脉后外弯，至3脉处内伸至肾纹后端再折向后行并呈微波浪形，亚端线褐灰色，内侧衬黑色，在6—7脉间及2—5脉间外弯，外方另有一褐色线，端线黑色；后翅白色，外半为一宽黑带，其内缘在2、3脉处内突，与黑色横脉纹相连，后者窄长，中脉及2、3脉基部黑色，中室与亚中褶带有褐色；腹部灰棕色。

分布 内蒙古、新疆、宁夏；中亚地区，阿富汗，亚洲西部。

#### 鹞妃夜蛾 *Drasteria scolopax* (Alpheraky) (图版 LXIV-1)

*Leucanitis scolopax* Alpheraky, 1892, Hor. Soc. ent. ross 26: 454. (Njan-schan; Sinin-schan)

*Leucanitis scolopax*: John, 1910, Hor. Soc. ent. ross. 39: 615, figs.

*Aleucanitis scolopax*: Warren, 1913, in Seitz, Macrolep. World 3: 391.