

素妃夜蛾 *Drasteria chinensis* (Alpheraky) (图版 LXIII-27)

*Leucanitis chinensis* Alpheraky, 1892, Mem. Lep. 6: 45. (甘肃)

*Aneumeta chinensis*: Warren, 1913, in Seitz, Macrolep. World 3: 388.

*Leucanitis chinensis*: John, 1910, Hor. Soc. ent. russ. 39: 605.

*Aleucanitis chinensis*: Draudt, 1934, in Seitz, Macrolep. World 3 Suppl. p. 230.

翅展 35 mm。头部与胸部褐白色杂少许暗褐色，下唇须外侧杂黑褐色，颈板中部有黑褐纵纹，翅基片杂黑褐色，足跗节外侧黑褐色，各节间有暗灰斑；前翅浅褐色，布有暗褐细点，基线黑色，自前缘脉至亚中褶，内线双线黑色，波浪形外斜，内一线前半较弱，线间色暗，中线褐色，微波曲外斜，环纹不显，肾纹较窄，内缘直，黑色，外缘中凹，微黑，内缘另有一灰白线，外线黑色，自前缘脉后外斜，在 6 脉成一外凸齿，在 3、4 脉上各成一外突齿，其后强内伸达肾纹后端折角后行，在亚中褶处稍外凸，外线与肾纹间大部褐白色，外线后半内侧衬白色，亚端线黑色，外侧衬白色，在 7 脉处外凸，中段外弯，线内侧各翅脉间有黑纹；后翅白色，横脉纹黑色，端区有一黑宽带；腹部褐灰色。雄蛾抱器瓣宽，抱器腹延伸达瓣端并成一短突，抱钩较细长（图 668）。

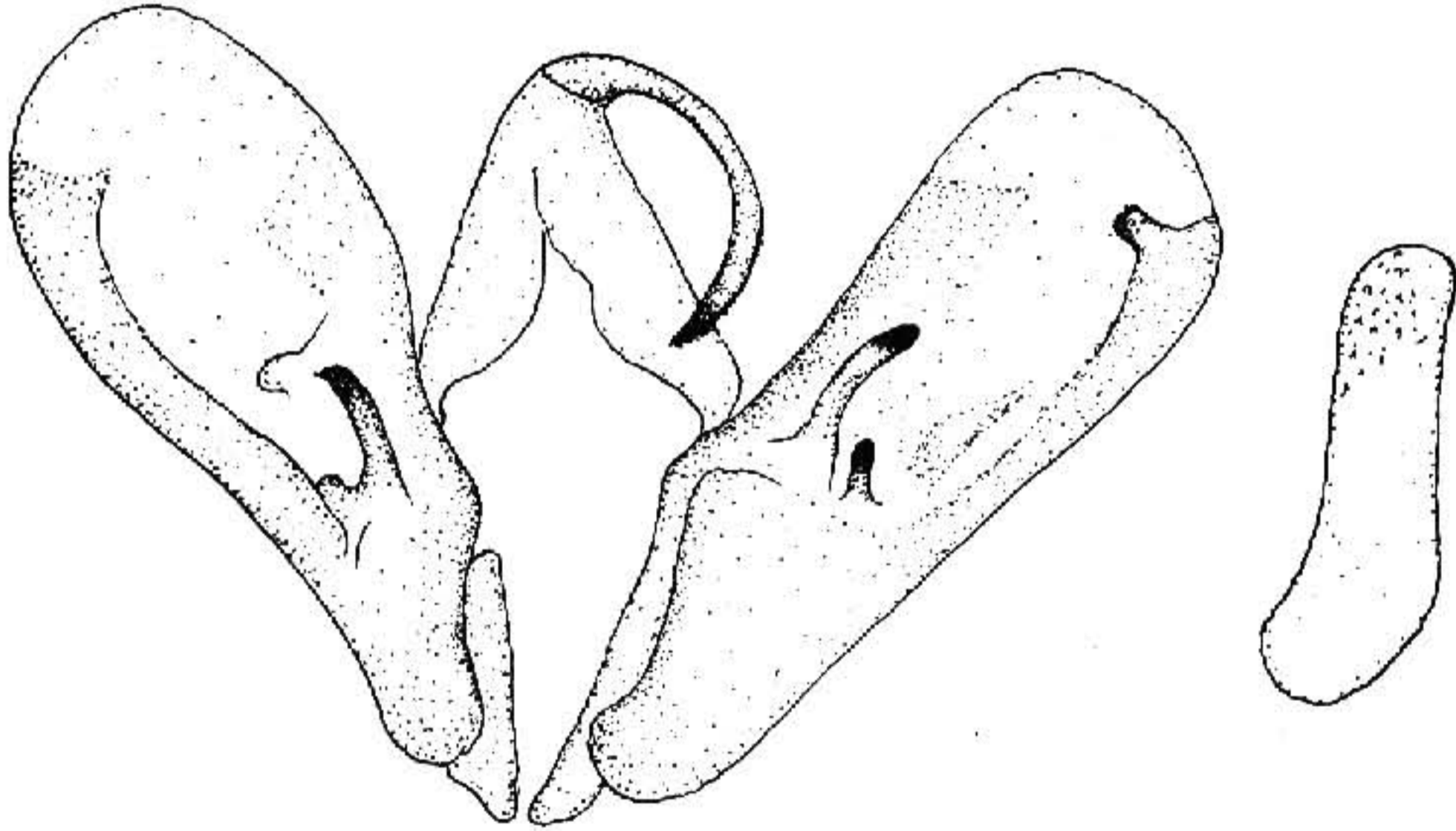


图 668 素妃夜蛾 *Drasteria chinensis* (Alpheraky) ♂ 外生殖器

分布 甘肃。

罗妃夜蛾 *Drasteria rada* (Boisduval) (图版 LXIII-28)

*Microphisa rada* Boisduval, 1848, Ann. Soc. ent. Fr. 2, 6: 30. (Odessa)

*Leucanitis christophi* Alpheraky, 1895, Iris 8: 200.

*Leucanitis rada*: John, 1910, Hor. Soc. ent. ross. 39: 612, pl. 16, figs. 1, 2. —Warren, 1913, in Seitz, Macrolep. World 3: 342. —Chu *et al.*, 1964, Econ. Ins. Fn. China, Lep. Noct. 2: 116.