

- 前翅 2 脉基部无齿纹 2
2. 前翅亚端线在 3、4 脉处锯齿形 3
- 前翅亚端线 3、4 脉处非锯齿形 迹歧夜蛾 *D. stigmosa*
3. 前翅外线在 2—5 脉间内弯 申歧夜蛾 *D. furcula*
- 前翅外线在 2—5 脉间不内弯 4
4. 额有突起 旋歧夜蛾 *D. trifolii*
- 额无突起 灰歧夜蛾 *D. furca*

矢歧夜蛾 *Discestra armata* (Staudinger) (图版 XVII-5)

Mamestra armata Staudinger, 1888, Stett. ent. Z. p. 15. (撒马尔罕)

Scotogramma armata: Hampson, 1905, Cat. Lep. Phal. Br. Mus. 5: 25, pl. 79, fig. 2. —Chen, 1982, Icon. Het. Sin. 3: 296.

翅展 31mm 左右。头部及胸部灰褐色，颈板中部及近端部有一黑横线；前翅灰黄色微带褐色，内、外线间带棕色但翅脉两侧色浅，尤其 2 脉两侧似成楔形纹，端区翅脉黑色，基线双线黑色，在中室间断，内线双线黑色波浪形内斜，剑纹长，末端尖，黑黑边，环纹小，斜，肾纹较窄，中央均褐色，边缘黑色，外线双线黑色锯齿形，亚端线锯齿形，在 2—4 及 7、8 脉上成大齿，内侧有一列黑色齿形纹，4—6 脉间最大，端线为一列新月形黑点；后翅灰黄色，横脉纹及端区褐色。

分布 内蒙古、新疆；中亚地区。

迹歧夜蛾 *Discestra stigmosa* (Christoph) (图版 XVII-6)

Mamestra stigmosa Christoph, 1889, Mem. Lep. 3: 70, pl. 2, fig. 12. (Salz Steppes)

Scotogramma stigmosa: Hampson, 1905, Cat. Lep. Phal. Br. Mus. 5: 31. —Boursin, 1936,

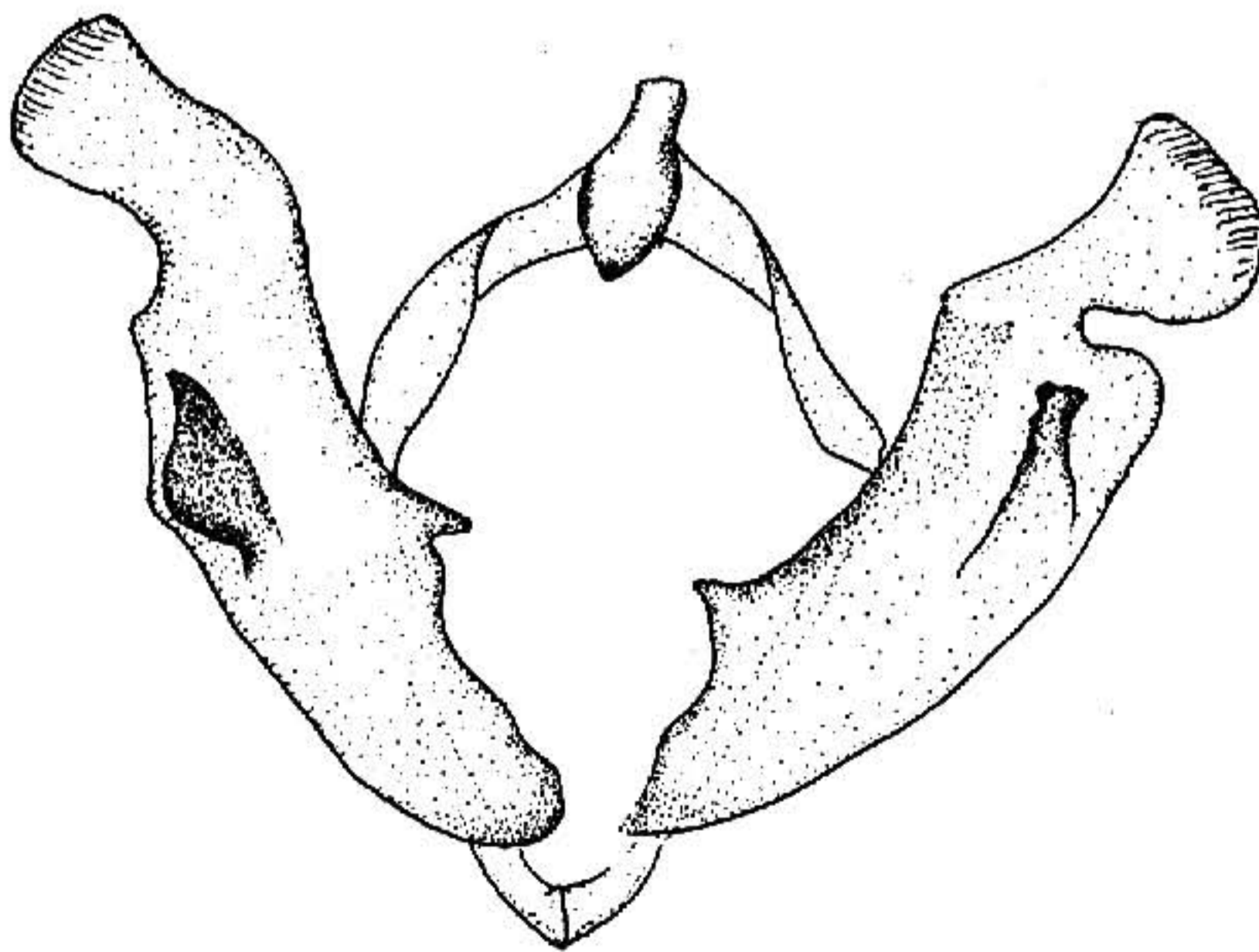


图 333 迹歧夜蛾 *Discestra stigmosa* (Christoph) ♂ 外生殖器

Livr. Jub. Bour. pl. 5 B, C. —Chen. 1982, Icon, Het. Sin. 3: 297.

Discestra stigmosa: Varga, 1974, Ann. Hist.-Nat. Mus. nat. Hung. 66: 298. —Sugi. 1982, in Inoue *et al.*, Moths Jap. 1: 705.

翅展 30mm。头、胸白色杂浅褐色；前翅浅黄色，基线、内线均双线黑色，剑纹为一黑点，环纹褐灰色，肾纹褐色，中凹，中线微黑，前端为粗黑点，外线黑色锯齿形，亚端线白色，前端内侧一褐斑；后翅白色；腹部浅灰黄色。雄蛾左右抱器瓣异形，冠分明，抱钩粗（图 333）。

分布 内蒙古、新疆；欧洲。

申歧夜蛾 *Discestra furcula* (Staudinger) (图版 XVII-7)

Mamestra furcula Staudinger, 1889, Stett. ent. Z. p. 36. (Issyk-kul)

Polia furcula: Hampson, 1905, Cat. Lep. Phal. Br. Mus. 5: 127. —Chen, 1982, Icon. Het. Sin. 3: 299.

翅展 26mm。头、胸褐灰杂黑褐色；前翅灰色带暗褐，基线、内线均双线黑色，双线间均白色，剑纹大，环纹小，灰白色，肾纹中常，褐色外围白色及黑边，环纹外侧一黄白纹与剑纹外侧的双齿形黄白纹相合，外线黑色波浪形，外侧衬白，亚端线白色，在 3、4 脉处强锯齿形；后翅白色带褐色，端带宽，黑褐色；腹部灰褐色。

分布 甘肃、青海、新疆；克什米尔地区，中亚地区。

旋歧夜蛾 *Discestra trifolii* (Hufnagel) (图版 XVII-8)

Phalaena trifolii Hufnagel, 1766, Berl. Mag. 2 (4): 398. (德国)

Noctua chenopodii Denis *et* Schiffermuller, 1775, Schmett. Wien. p. 82.

Orthosia farkasii Treitschke, 1835, Schmett. Eur. 10 (2): 74.

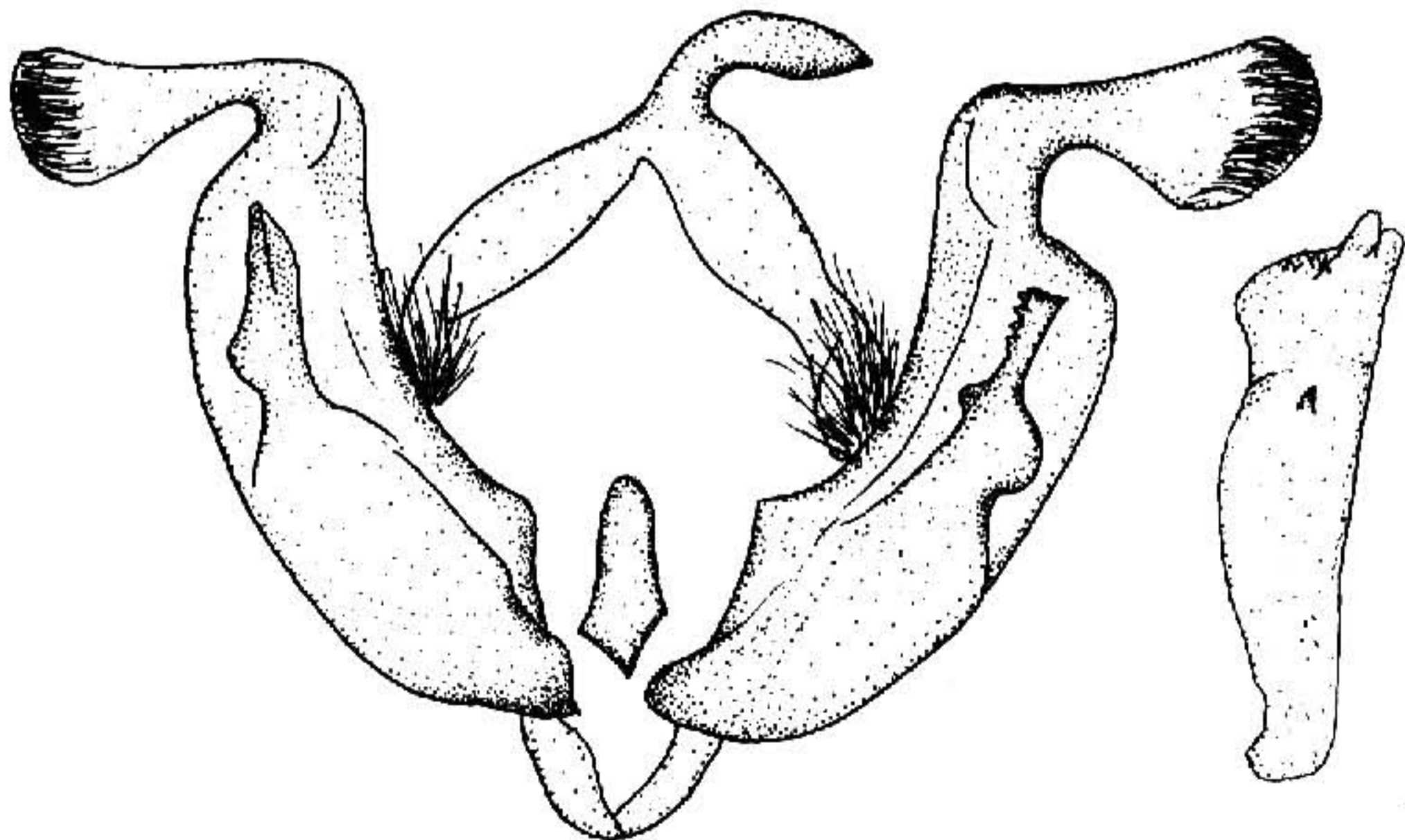


图 334 旋歧夜蛾 *Discestra trifolii* (Hufnagel) ♂ 外生殖器