

## 双衲夜蛾属 *Dinumma* Walker

*Dinumma* Walker, 1858, List Spec. Lep. Colln Br. Mus. 15: 1805.

Type-species: *Dinumma placens* Walker.

*Ortheaga* Walker, 1865, List Spec. Lep. Colln Br. Mus. 33: 927.

喙发达；额扁平；下唇须向上伸，第二节达头顶，第三节直立；触角有纤毛；胸部鳞片平滑，下胸及腿节有长毛，胫节无刺，微有毛；腹部背面有一列毛簇；前翅窄长，顶角及外缘较圆；后翅5脉近4脉，从中室下角伸出。

### 种 检 索 表

- 体大，翅展 40 mm 左右 ..... 曲带双衲夜蛾 *Dinumma deponens*  
 体小，翅展 26—34 mm ..... 双衲夜蛾 *D. placens*

#### 曲带双衲夜蛾 *Dinumma deponens* Walker (图版 LIX - 38)

*Dinumma deponens* Walker, 1858, List Spec. Lep. Colln Br. Mus. 15: 1806. (印度)

*Dichonia bipunctata* Motschulsky, 1860, Et. ent. 9: 32.

*Amphipyra largeteau* Oberthür, 1884, Et. ent. 10: 28.

*Dinumma deponens*: Hampson, 1894, Fn. Br. Ind. 2: 355. —Warren, 1913, in Seitz, Macrolep. World 3: 372. —Draudt, 1950, Mitt. munch. ent. Ges. 40: 164. —Chen, 1982, Icon. Het. Sin, 3: 366. —Sugi, 1982, in Inoue, Moths Jap. 1: 864.

翅展 26 mm。头部黑棕色，触角基节外侧白色，额下部灰色，下唇须灰色，第一、二节外侧杂有黑褐色；胸部黑棕色，足外侧褐灰色，前足胫节与跗节黑灰色，跗节各节间有灰色斑；前翅棕褐色，密布暗褐细点，基线为一黑棕色短条，自前缘脉至亚中褶，在中室处稍间断，内线深波浪形外斜，内侧衬白色，外线大波曲，自前缘脉微外斜，至6脉外突，5脉后内斜，2脉后强内弯，内线与外线之间黑棕色，成一宽带，外线外侧衬白色，外方有一模糊棕色线，曲度与外线相似，外侧衬褐白色，亚端线白色，锯齿形，在7脉处外凸，中段外弯，端区红棕色，5—6脉间有一黑点和一小白斑，近翅外缘有一列白点；后翅褐灰色；腹部褐黑色，基部灰色。

**寄主** 樱桃、大叶合欢。

**分布** 山东、河南、江苏、浙江、湖南、福建、江西、广东、广西、云南；日本，朝鲜，印度。

#### 双衲夜蛾 *Dinumma placens* Walker (图版 LIX - 39)

*Dinumma placens* Walker, 1858, List Spec. Lep. Colln Br. Mus. 15: 1806. (斯里兰卡)

*Dinumma placens*: Moore, 1884—1887, Lep. Ceyl. 3: 101. —Hampson, 1894, Fn. Br. Ind. 2: 355. —Holloway, 1976, Moths Borneo, p. 32, fig. 203. —Sugi, 1982, in Inoue, Moths Jap. 1: 864. —Chen, 1985, Econ. Ins. Fn. China, Lep. Noct. 4: 141, pl. 14, fig. 273.

翅展 35 mm 左右。头部与胸部紫黑色，杂有褐灰色，下唇须外侧灰色，足跗节外侧黑色，各节端部灰色；前翅红棕色带紫黑色，基线黑色，波浪形达 1 脉，线内方紫黑色，内线黑色，波浪形外斜，肾纹为一弧形黑窄纹，外线黑色，自前缘脉波曲外斜，至 5—6 脉间折角内斜，在 5 脉后成一小外凸，在 1 脉处内凸成齿，内线与外线之间紫黑色，外线外侧衬淡赭色，亚端线双线赭色，波浪形，自前缘脉外斜，至 6 脉折角内斜，线间部分带紫黑色，外线与亚端线间的前缘脉上有三个灰白色点，点

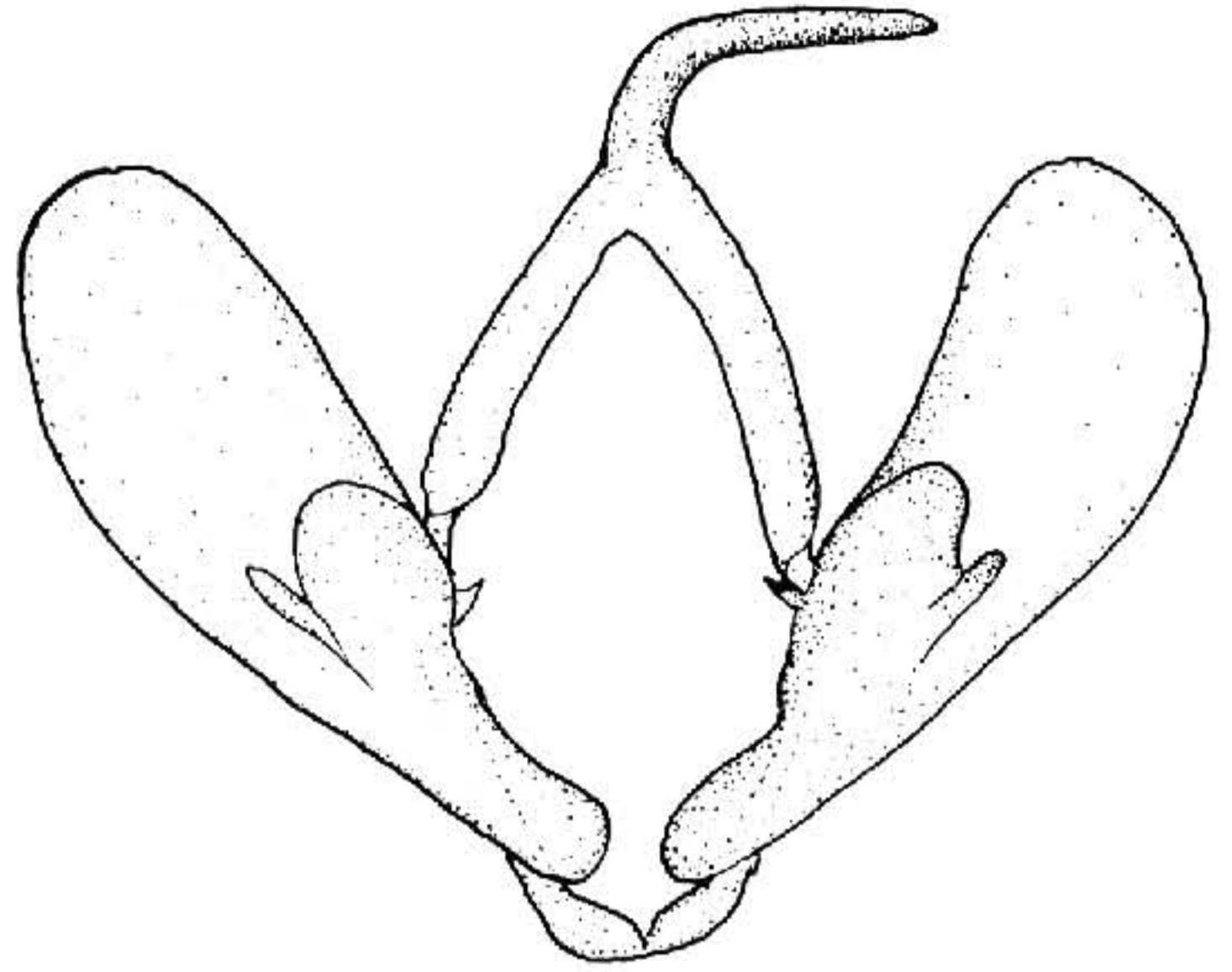


图 648 双衲夜蛾 *Dinumma placens*  
Walker ♂ 外生殖器

间为紫黑纹，亚端线外侧在 6 脉后和亚中褶处各有一黑点，前一点后衬蓝白色，其余翅脉间有蓝白色，缘毛黑色杂褐灰色；后翅褐色带紫灰色，缘毛灰褐色，臀角处灰白色。雄蛾抱器瓣向端渐宽，抱钩细弱（图 648）。

**分布** 广西；缅甸，印度，斯里兰卡。

## 穗夜蛾属 *Pilipectus* Bethune-Baker

*Pilipectus* Bethune-Baker, 1910, Ann. Mag. nat. Hist. 8, 6: 443.

Type-species: *Pilipectus ocellatus* Bethune-Baker.

喙发达，下唇须向上伸，第三节特长而细，端部棒状，雄蛾触角线形，有纤毛丛；前翅外缘弧曲，有副室，后缘有一列鳞齿；后翅 5 脉发达，自中室下角稍前发出，腹部较长。

### 华穗夜蛾 *Pilipectus chinensis* Draeseke

*Pilipectus chinensis* Draeseke, 1931, Ent. Ver. Iris Dresden 45: 77. (四川峨眉山)

翅展 35 mm。头部与胸部紫黑褐色，下唇须第三节端部灰白色，足跗节有白斑；前翅底色浅灰，外线内方的前缘脉至中脉间紫黑褐色，其余密布黑褐细点并有许多黄白色碎纹；内区有一巧克力色斜斑，自 2 脉基部达翅后缘，其内外缘有灰白细线，斑的内