

Diarsia stictica: Boursin, 1954, Bonn. zool. Beitr. 5: 229, pl. 2, figs. 11, 12. —Chen, 1986, Cutworms agric. reg. China p.127.

翅展 35mm。头、胸及前翅赭黄色，后者带灰色，基线、内线及外线均双线，基线、内线黑色波浪形，外线褐色锯齿形，中线褐边，亚端线灰黄色，环、肾纹灰黄色黑边，后者后端有一黑点；后翅浅褐色；腹部灰褐色。雄蛾抱钩与内突均较细，前者端尖，阳茎短小，有针毛状角状器丛（图 234）。

分布 甘肃、宁夏、湖南、四川、云南；日本，印度，斯里兰卡。

蛮歹夜蛾 *Diarsia torva* (Corti et Draudt) (图版 XIII-35)

Rhyacia (*Diarsia*) *torva* Corti et Draudt, 1933, in Seitz, Macrolep. World 3 Suppl. p. 75, pl. 11f. (中国: Siao-lu)

Diarsia stenoptera Boursin, 1948, Z. Wien. ent. Ges., 33: 135.

Diarsia torva: Boursin, 1954, Bonn. zool. Beitr. 5: 227, pl. 2, fig. 6; pl. 7, fig. 4.

翅展 40mm 左右。头部与胸部褐色；前翅褐灰色，各横线均黑色，基线双线，波浪形达亚中褶，内线双线波浪形，中线较模糊，剑纹端部可见黑边，环纹与肾纹黑边，后者后半黑色较浓，外线双线，波浪形，亚端线双线波浪形，外一线后半不明显；后翅淡褐色；腹部褐色。

分布 四川、云南。

藏歹夜蛾 *Diarsia tibetica* Chen (图版 XIII-36)

Diarsia tibetica Chen, 1994, Acta ent. Sin. 37 (2): 216. fig. 3. (西藏波密)

翅展 36mm。头部与胸部红褐色；前翅红褐色，外线内方带黄色，基线双线黑色，

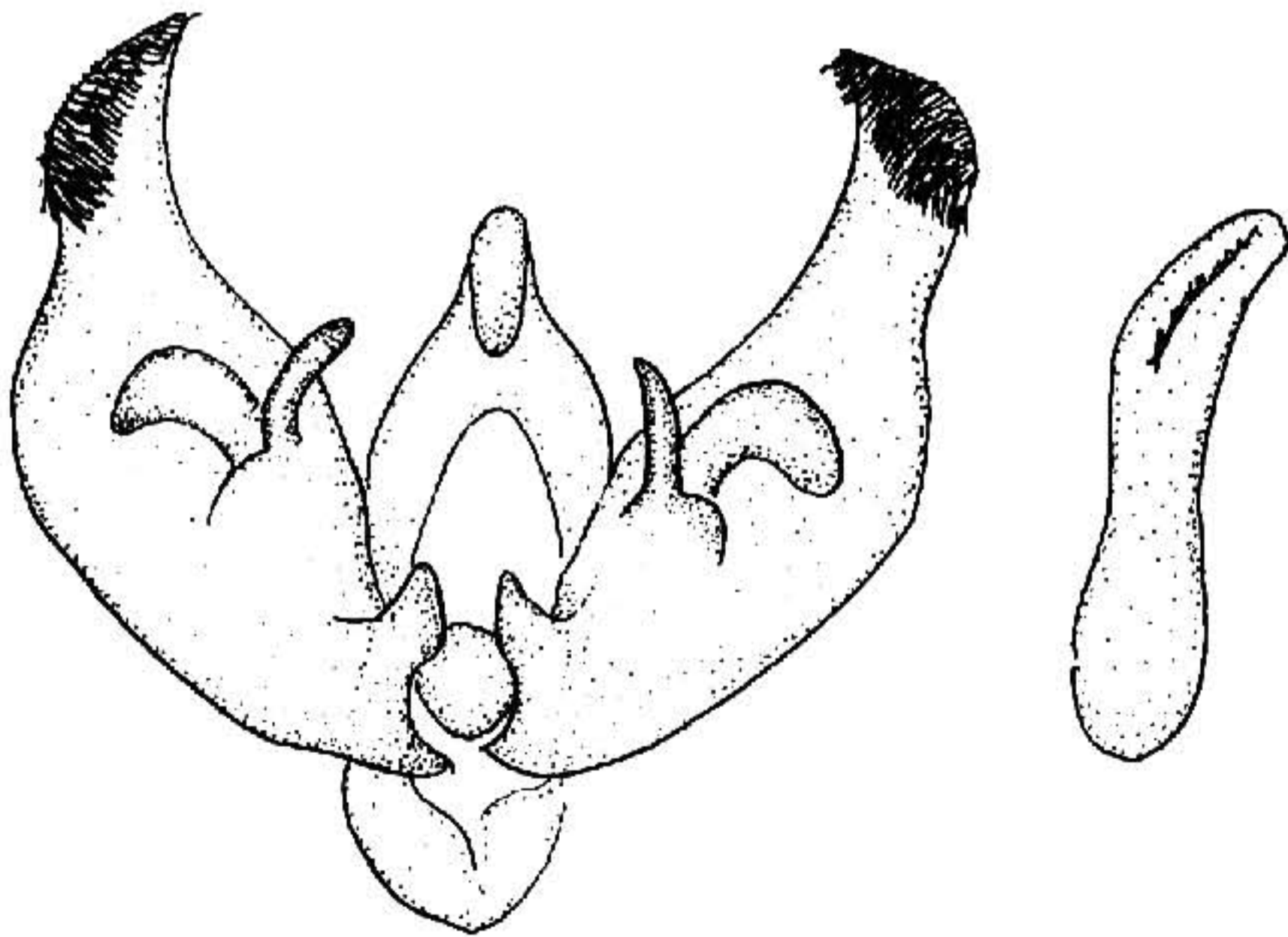


图 235 藏歹夜蛾 *Diarsia tibetica* Chen ♂ 外生殖器