

波曲，达亚中褶，内线极细弱，双线黑色，有间断，剑纹只现一黑点，环纹大，斜圆形，有不完整的黑边，肾纹黄褐色，中有褐环，中线黑色，模糊，外线细弱，黑褐色，细波浪形，外一线细锯齿形，齿尖在翅脉上为黑点，双线间黄褐色，亚端线黄褐色，外侧衬黑褐色；后翅暗褐色，缘毛黄褐色；腹部褐色。

雄蛾抱钩细指形，抱器内突特肥，阳茎细，端部有一斜脊，其上一列锯齿（图235）。

分布 西藏。

锐歹夜蛾 *Diarsia acutipennis* Boursin (图版 XIII-37)

Diarsia acutipennis Boursin, 1954, Bonn. Zool. Beitr. 5: 231, pl. 2, fig. 21; pl. 8, fig. 15 male genitalia. (陕西太白)

翅展 40mm。头部与胸部褐色；前翅红褐色，各横线不清晰，基线双线黑褐色，自前缘脉至中室后，内缘双线黑褐色，微波曲外斜，剑纹只现一黑点，环纹与肾纹不明显，两纹间的中室黑褐色，外线双线黑褐色，前半外弯，后半稍内斜，亚端线黑褐色，模糊；后翅灰褐色，缘毛色浅；腹部褐色。

分布 陕西。

染歹夜蛾 *Diarsia tinctoria* (Leech) (图版 XIII-38)

Graphiphora tinctoria Leech, 1900, Trans. ent. Soc. Lond. p. 41. (峨眉山)

Diarsia tinctoria: Boursin, 1954, Bonn. zool. Beitr. 5: 230, Pl. 2, fig. 20; pl. 8. fig. 13. ——Chen. 1986, Cutworms agric. reg. China p.130.

翅展 33mm。头部棕褐色；胸部及前翅紫棕色，后者基半部密布灰白细点，翅脉微

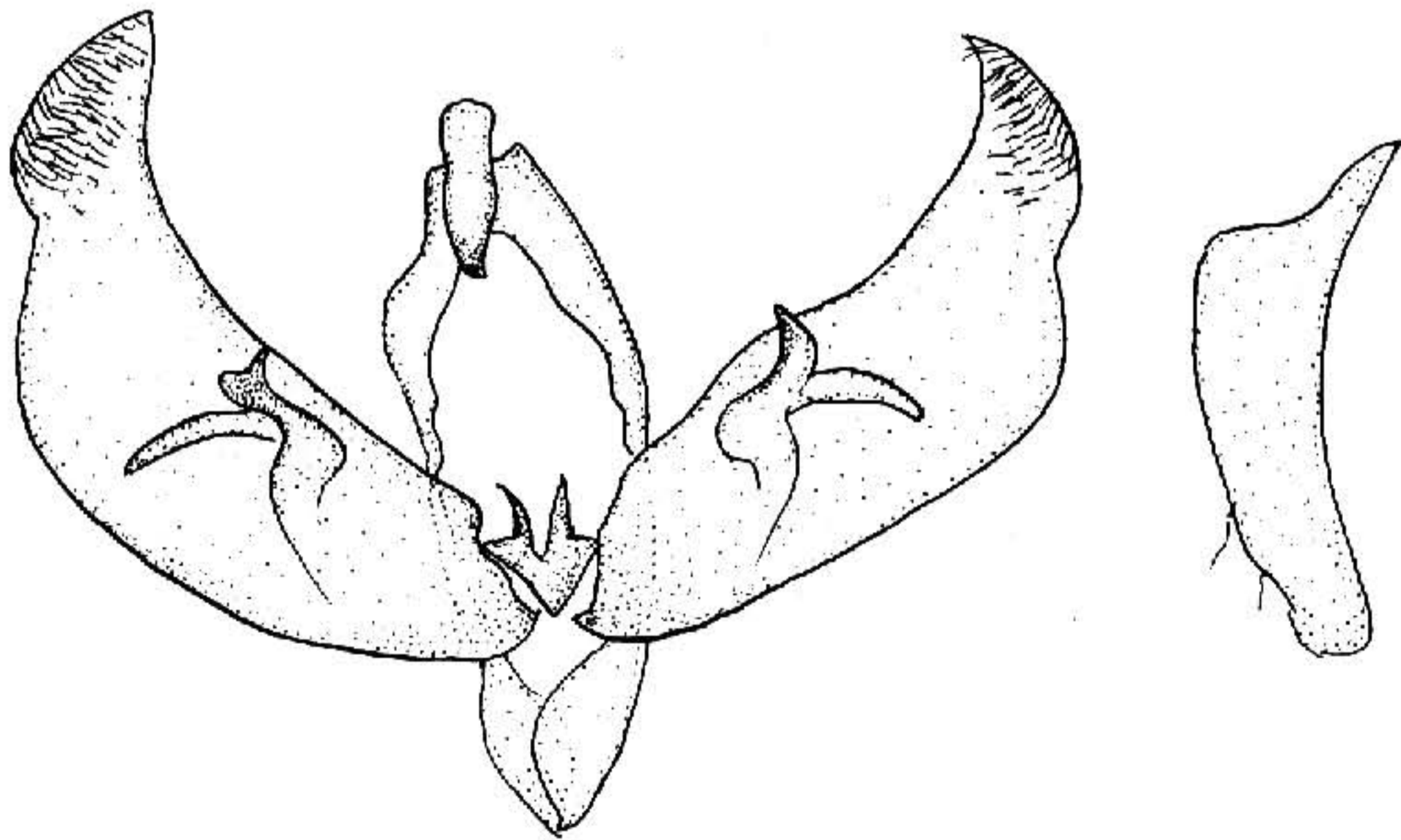


图 236 染歹夜蛾 *Diarsia tinctoria* (Leech) ♂ 外生殖器

白，基线、内线及外线均双线深棕色，剑纹大部灰白色，尖齿形，环纹灰白色，肾纹深棕色白边及深棕边，中有一赭黄曲纹，中线外斜，亚端线弱，灰白色细锯齿形；后翅暗褐色；腹部暗棕色。雄蛾抱钩端部尖，阳茎短，端部粗，腹端伸出一棒形突（图 236）。

分布 湖南、四川；印度。

锈歹夜蛾 *Diarsia ferruginea* Chen (图版 XIII-39)

Diarsia ferruginea Chen, 1984, Acta ent. Sin. 27 (1): 96, fig. (西藏樟木)

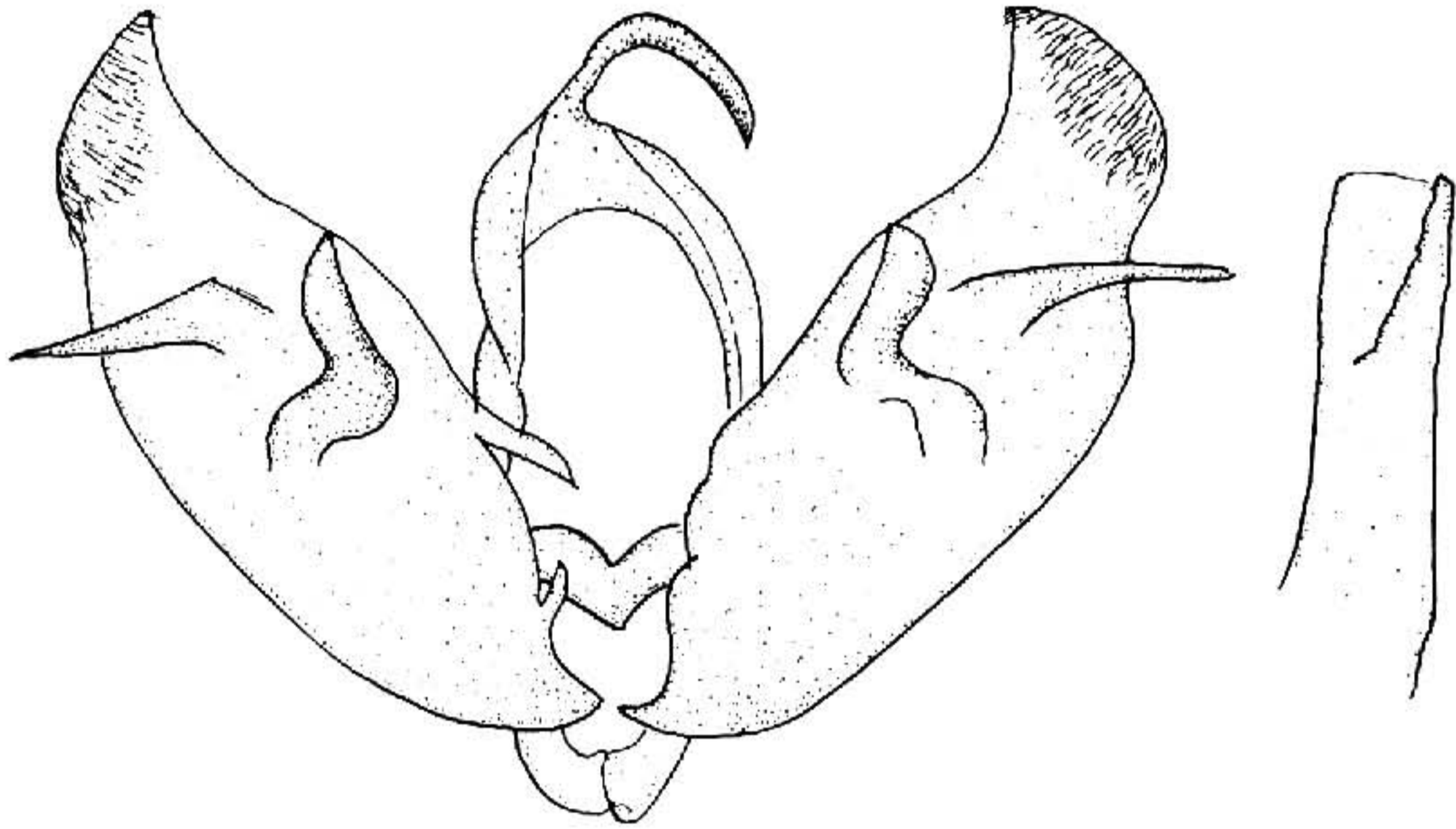


图 237 锈歹夜蛾 *Diarsia ferruginea* Chen ♂ 外生殖器

翅展 40mm。头、胸及前翅锈褐色，颈板杂有黑、白色，前翅翅脉大部黑色杂白色，各横线不明显，亚中褐基部一白点，中室近基部一黑点，剑纹只现一黑点，环纹隐约可见，肾纹中央带黄色，亚端线微黄；后翅浅黄带褐色；腹部浅褐黄色。雄蛾抱钩粗，内突长，伸出瓣腹缘（图 237）。

分布 西藏。

分歹夜蛾 *Diarsia deparca* (Butler) (图版 XIII-40)

Mythimna deparca Butler, 1879, Ann. Mag. nat. Hist. 5 (4): 358. (日本横滨)

Diarsia deparca: Boursin, 1954, Bonn. zool. Beitr. 5: pl. 2, fig. 17; pl. 7, fig. 10. —

Sugi, 1982, in Inoue *et al.*, Moths Jap. 1: 695. —Chen *et al.*, 1991, Noct. Fn. Xizang p. 109.

翅展 40mm。头部白色杂褐色；胸部浅棕红色；前翅棕黄杂褐色，基线、内线及外线均双线，内、外线褐色，后者波浪形，剑纹基部与端部均为黑点，环、肾纹褐灰色，两纹间的中脉褐灰衬黑褐色，中线模糊，亚端线黄色，中段弧形；后翅及腹部灰褐色。