

图 233 灰歹夜蛾 *Diarsia cenescens* (Butler) ♂ 外生殖器

翅展 38—40mm。头、胸红褐色；前翅黄褐色，翅脉纹黑色，基线、内线及外线均双线黑色，中线粗，剑纹仅端部现一黑点，环、肾纹黄灰色，亚端线浅黄色锯齿形，端区色暗；后翅与腹部灰褐色。雄蛾抱钩长弯，内突粗，端部弯，阳茎小（图 233）。

**寄主** 紫云英、多种蔬菜、茶。

**分布** 黑龙江、内蒙古、青海、新疆、河北、河南、湖北、江西、四川；日本，朝鲜，印度，缅甸，欧洲。

**赭黄歹夜蛾 *Diarsia stictica* (Poujade) (图版 XIII-34)**

*Agrotis stictica* Poujade, 1887, Bull. Soc. Ent. Fr. lxxviii. (中国西部: Mou-pin)

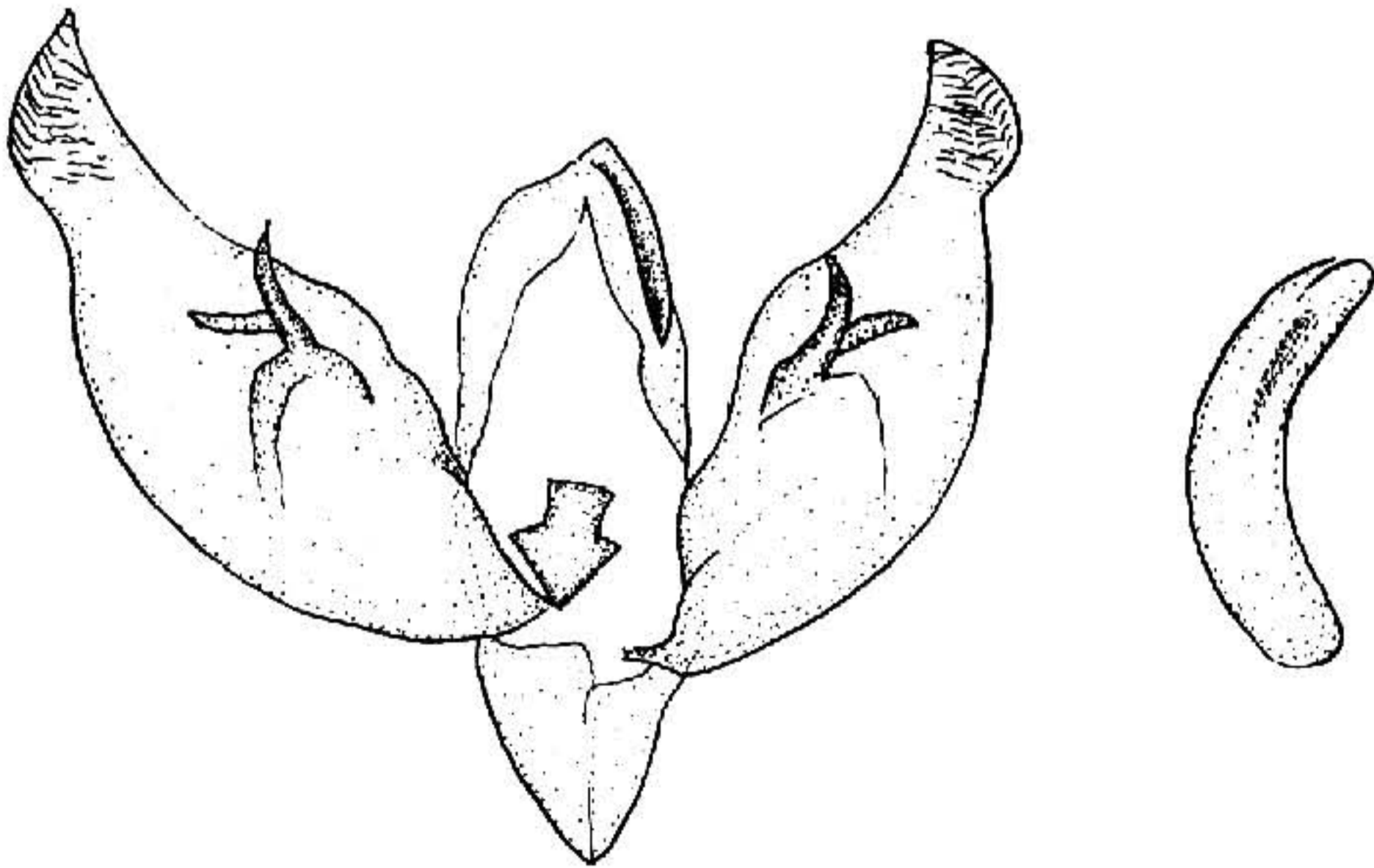


图 234 赭黄歹夜蛾 *Diarsia stictica* (Poujade) ♂ 外生殖器

*Diarsia stictica*: Boursin, 1954, Bonn. zool. Beitr. 5: 229, pl. 2, figs. 11, 12. —Chen, 1986, Cutworms agric. reg. China p.127.

翅展 35mm。头、胸及前翅赭黄色，后者带灰色，基线、内线及外线均双线，基线、内线黑色波浪形，外线褐色锯齿形，中线褐边，亚端线灰黄色，环、肾纹灰黄色黑边，后者后端有一黑点；后翅浅褐色；腹部灰褐色。雄蛾抱钩与内突均较细，前者端尖，阳茎短小，有针毛状角状器丛（图 234）。

分布 甘肃、宁夏、湖南、四川、云南；日本，印度，斯里兰卡。

### 蛮歹夜蛾 *Diarsia torva* (Corti et Draudt) (图版 XIII-35)

*Rhyacia* (*Diarsia*) *torva* Corti et Draudt, 1933, in Seitz, Macrolep. World 3 Suppl. p. 75, pl. 11f. (中国: Siao-lu)

*Diarsia stenoptera* Boursin, 1948, Z. Wien. ent. Ges., 33: 135.

*Diarsia torva*: Boursin, 1954, Bonn. zool. Beitr. 5: 227, pl. 2, fig. 6; pl. 7, fig. 4.

翅展 40mm 左右。头部与胸部褐色；前翅褐灰色，各横线均黑色，基线双线，波浪形达亚中褶，内线双线波浪形，中线较模糊，剑纹端部可见黑边，环纹与肾纹黑边，后者后半黑色较浓，外线双线，波浪形，亚端线双线波浪形，外一线后半不明显；后翅淡褐色；腹部褐色。

分布 四川、云南。

### 藏歹夜蛾 *Diarsia tibetica* Chen (图版 XIII-36)

*Diarsia tibetica* Chen, 1994, Acta ent. Sin. 37 (2): 216. fig. 3. (西藏波密)

翅展 36mm。头部与胸部红褐色；前翅红褐色，外线内方带黄色，基线双线黑色，

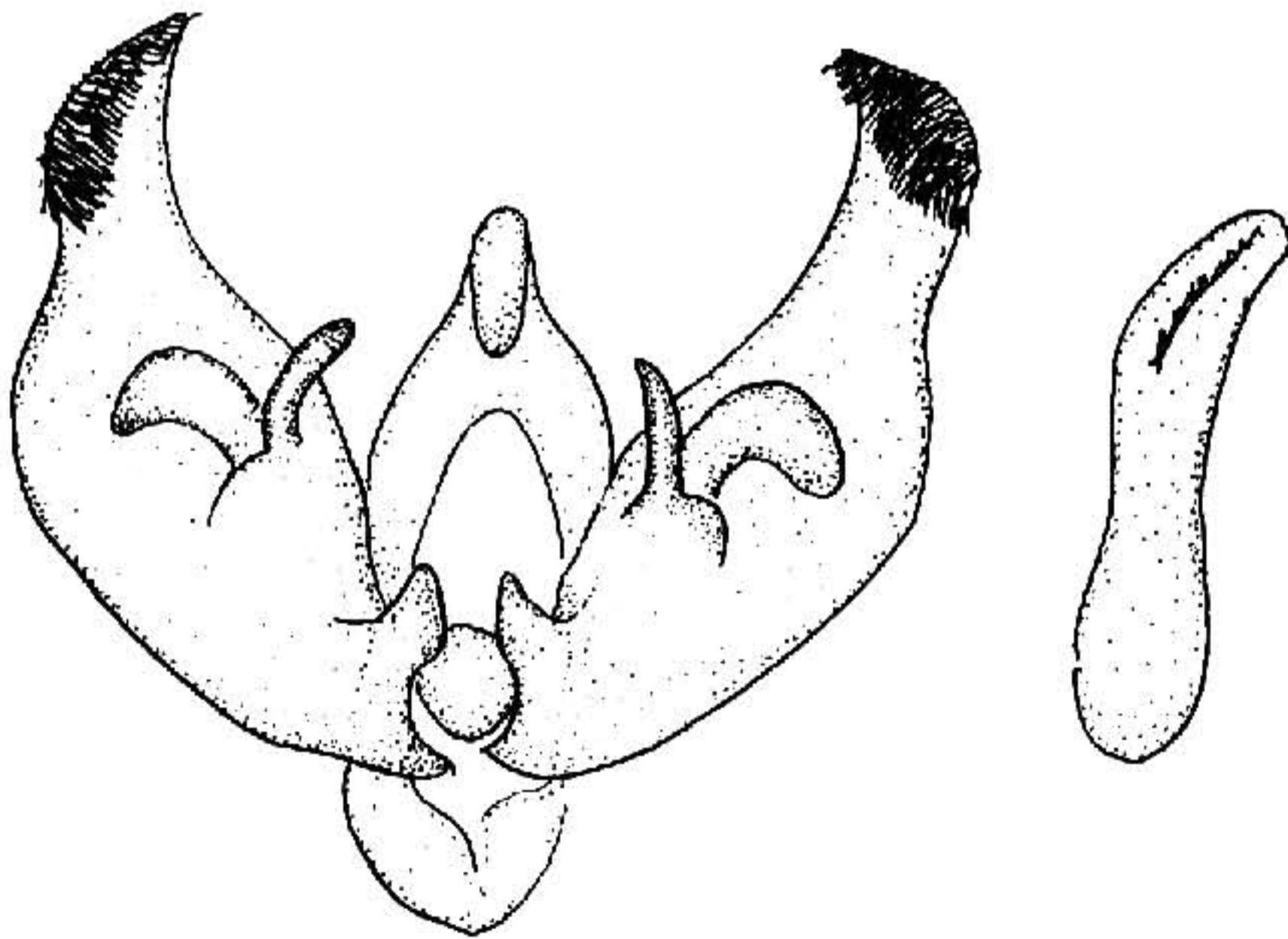


图 235 藏歹夜蛾 *Diarsia tibetica* Chen ♂ 外生殖器