

图 664 四川褐波珂尺蛾 *Coenotephria homophana sustenta* (Prout)
雄性外生殖器

Cu₂ 处深内凹，其下略外凸弯曲至后缘；中线内侧和外线外侧有白边；翅端部颜色浅淡，白色波状亚缘线细弱，极近外缘；缘线为一列细小黑点，有时消失，缘毛白色与褐色掺杂。后翅灰褐色，外线内侧色较深，具深灰色中点；翅端部与前翅近似，有时颜色更浅。前翅反面基部至外线深灰褐色，中点同正面，外线轮廓清晰；翅端部颜色浅淡。后翅反面中点和外线黑褐色，中点大而清晰；外线外侧边缘清晰，内侧向内扩散，宽窄不均匀。

雄性外生殖器（图 664）：阳茎基环侧突细小，其端部钩状大刺较阳茎基环侧突长。囊形突略延长。

雌性外生殖器（图 667）：后表皮突短小，长度仅及前表皮突的 1.5 倍。囊片短宽，近菱形，但下端分岔。

检视标本：1 ♀，河北小五台山，1 700 m，1964. VII. 7；1 ♂，四川南坪九寨沟，2 500 m，1983. IX. 4；1 ♀，四川雅江，3 300 m，1982. VIII. 24；1 ♂ 2 ♀，四川泸定，1 550—1 900 m，1983. VI. 13、17、IX. 18。

分布：河北、四川。

金波珂尺蛾 *Coenotephria homophoeta* Prout, 1926 (图版 XVI: 10)

Coenotephria homophoeta Prout, 1929, Mem. Dept. Agric. India 9: 251. (克什米尔地区)

Cidaria (*Coenotephria*) *homophoeta*: Prout, 1937, in Seitz, Macrolepid. World 4 (Suppl.): 141, pl.

13: i.

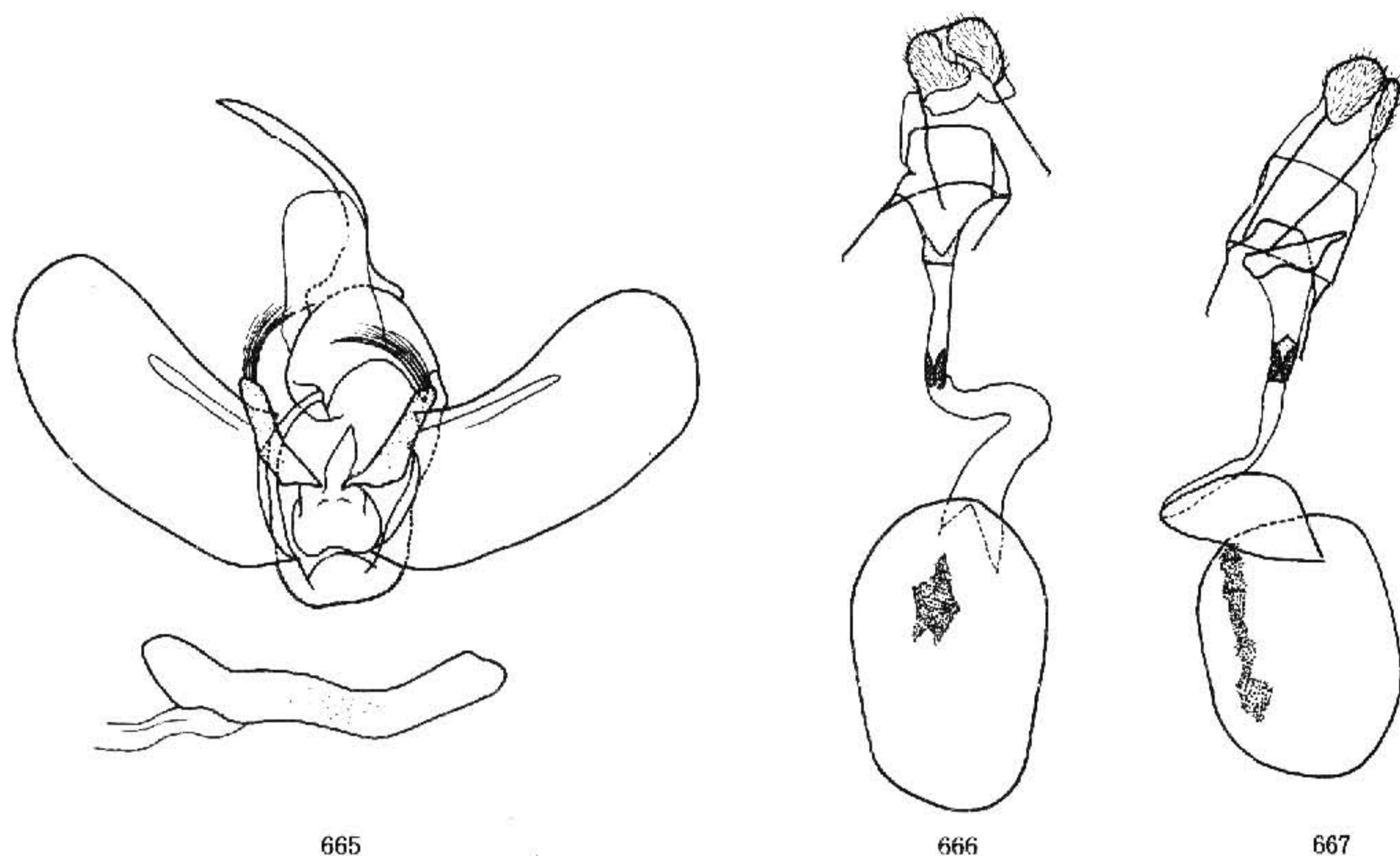


图 665—667 外生殖器. 665. 金波珂尺蛾 *Coenotephria homophoeta* Prout, ♂; 666. 同前, ♀; 667. 四川褐波珂尺蛾 *C. homophana sustenta* (Prout), ♀

前翅长: ♂ ♀ 17—18 mm。♂ 触角锯齿形, 具短纤毛。额凸出, 黑褐色掺杂白鳞。下唇须黑褐色, 第一节腹面、第二节腹面基部和第三节端部白色。体背灰褐至深灰褐色。前翅为不均匀的褐色, 基部和中带色较深, 中带两侧带有明显的黄褐色, 其中在翅脉上特别鲜明; 亚基线和外线外侧及中线内侧有明显的白色镶边; 亚基线和中线形状近似前种, 外线中部凸出较少, 波曲较深; 黑色中点“>”形, 大而清晰; 亚缘线为一列鲜明白点; 缘线的黑点列完整, 有时连续, 缘毛深灰褐色。后翅灰白色至浅灰褐色, 由前缘至后缘臀角附近颜色逐渐加深; 中点深灰色, 外线轮廓仅在下半段清晰, 其外侧有两条灰白色线, 亚缘线的白点较前翅大; 缘线同前翅, 缘毛色较浅。翅反面灰褐至深灰褐色, 后翅基部和两翅外线外侧为不均匀的白色; 翅端部颜色较深, 亚缘线的白点列特别鲜明; 翅端部各翅脉黄褐色。

雄性外生殖器 (图 665): 阳茎基环侧突较前种粗壮, 但端部大刺远较细小。囊形突扁平。抱器瓣略宽阔。

雌性外生殖器 (图 666): 后表皮突较长, 长度短于前表皮突的 2 倍。囊片长带状, 宽窄粗细不均匀。

检视标本: 2 ♂ 1 ♀, 西藏聂拉木樟木, 2 250 m, 1974. V. 12—18; 1 ♂, 西藏亚东阿桑村, 2 800 m, 1975. VI. 3; 1 ♀, 西藏吉隆, 1984. IX. 7。

分布：西藏；克什米尔地区。

幽珂尺蛾 *Coenotephria erebearia* (Leech, 1897) (图版 XVI: 11)

Larentia erebearia Leech, 1897, Ann. Mag. nat. Hist. (6) 19: 660. (四川: Pu-tsu-fong)

Cidaria (Coenotephria) erebearia: Prout, 1914, in Seitz, Macrolepid. World 4: 242, pl. 13: c.

Coenotephria erebearia: Prout, 1939, ibidem 12: 269.

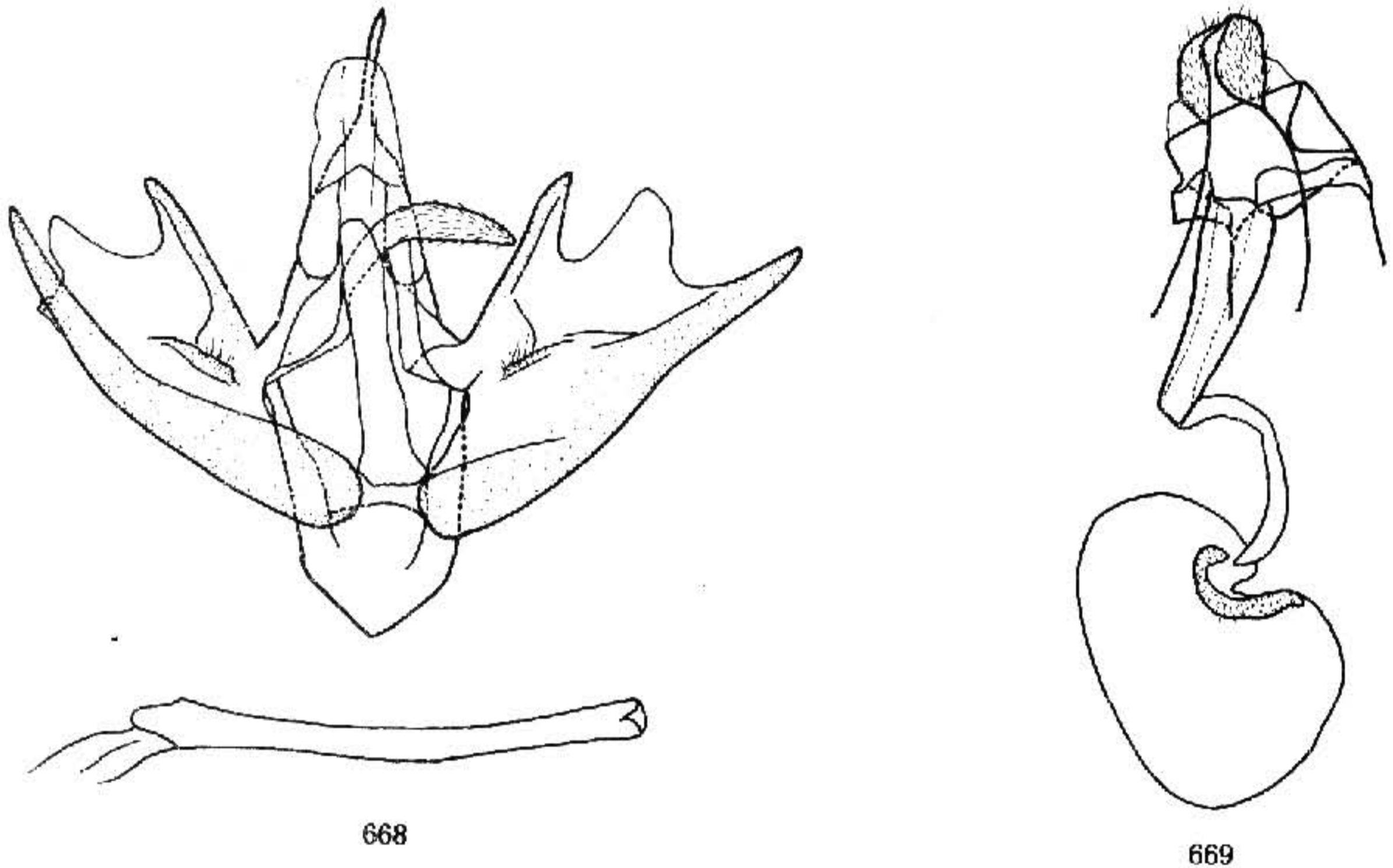


图 668—669 外生殖器. 668. 幽珂尺蛾 *Coenotephria erebearia* (Leech), ♂; 669. 同前, ♀

前翅长：♂ 15—16 mm，♀ 16 mm。头和体背黑褐色。下唇须特别短，仅尖端伸出额外；额圆而凸出；♂触角扁宽，纤毛极短。前翅较前述两种略短宽，黑灰色，带灰蓝色光泽，线条黑褐色；由翅基至外线排列密集线纹，较直或仅微波曲，在前缘处略向内弯曲；中线和外线较其它线纹粗壮，外线在 M_1 处凸出一小齿，中部或多或少向外隆，其外侧有一条纤细伴线；中点黑色，在中线上；亚缘线为一粗一细两条波状线，十分靠近外线，其外侧在前缘附近向顶角扩展一不完整的三角形黑斑；缘线黑褐色，在翅脉端断离，缘毛与翅面同色。后翅深灰褐色，几乎无斑纹，有时在外线处可见 3—4 条极弱的线纹。翅反面深灰褐色，后翅和前翅顶角附近散布白色，后翅外线至亚缘线排列深色波状线。

雄性外生殖器（图 668）：特征完全不同于本属其它种类。钩形突短小，背兜狭长。阳端基环狭长板状。两侧阳茎基环侧突互相合并成一矛状中突。囊形突略延长，端部呈三角形。抱器背、腹均骨化，并凸出发达角状端突；抱器瓣端部狭而尖，中部有一脊状