

翅脉 (图 185, 186): 前翅径副室一个, 宽大; R_1 出自径副室顶角前方, R_5 出自其下方; M_1 与径副室下缘共柄至径副室下缘中部之外。后翅 $Sc + R_1$ 远离 R_s , 二者在中室中部有一横脉相连; R_s 在中室上角之前发出, 不与 M_1 共柄; ♂ 中室上角略下垂, 中室端脉双折角, 第二折角之下非常短, M_2 出自第二个折角, 非常接近 M_3 , Cu_1 和 Cu_2 基部均接近中室端部, 后者伸达臀角; 无 A 脉。♀ 后翅中室上角不下垂, 中室端脉微弯曲, 无折角, 倾斜; M_2 基部居中; Cu_2 伸达臀角; 有 2A, 但较短。

雄性外生殖器: 钩形突长短各异, 端部展宽并分成两瓣, 基部两侧有一对突。背兜短宽。阳端基环发达, 形成叉状或刺状突。囊形突宽阔, 有时延长。抱器瓣特别短小, 骨化; 抱器背端突刺状; 抱器瓣端部之外有一纤弱膜质小瓣。阳茎细长, 端部表面有一微小刺突; 阳茎盲囊特别短。

雌性外生殖器: 前表皮突短小, 后表皮突细长。囊导管骨化, 极短。囊体微小膜质。

分布: 中国中部和西部; 印度, 缅甸, 锡金, 尼泊尔。

种和亚种检索表

1. 前翅中线和外线在前缘和黑斑小, 中线和外线清楚 2
前翅中线和外线在前缘的黑斑大, 中线和外线极弱 长阳隐叶尺蛾 *Ch. apicata*
2. 前翅土褐色; ♂ 后翅小叶长约为后翅后缘长的 1/3; ♂ 钩形突狭长
..... 四川双线隐叶尺蛾 *Ch. ochraceistriga sectilinea*
前翅浅灰褐至深灰褐色, 常呈铅灰色调; ♂ 后翅小叶长约为后翅缘长的 1/5; ♂ 钩形突短宽
..... 灰隐叶尺蛾 *Ch. cinerea*

灰隐叶尺蛾 *Chrioloba cinerea* (Butler, 1880) (图版 III: 29)

Lygranoa cinerea Butler, 1880, Ann. Mag. nat. Hist. (5) 6: 228. (印度: 大吉岭)

Cryptoloba cinerea: Hampson, 1895, Fauna Br. India (Moths) 3: 337.

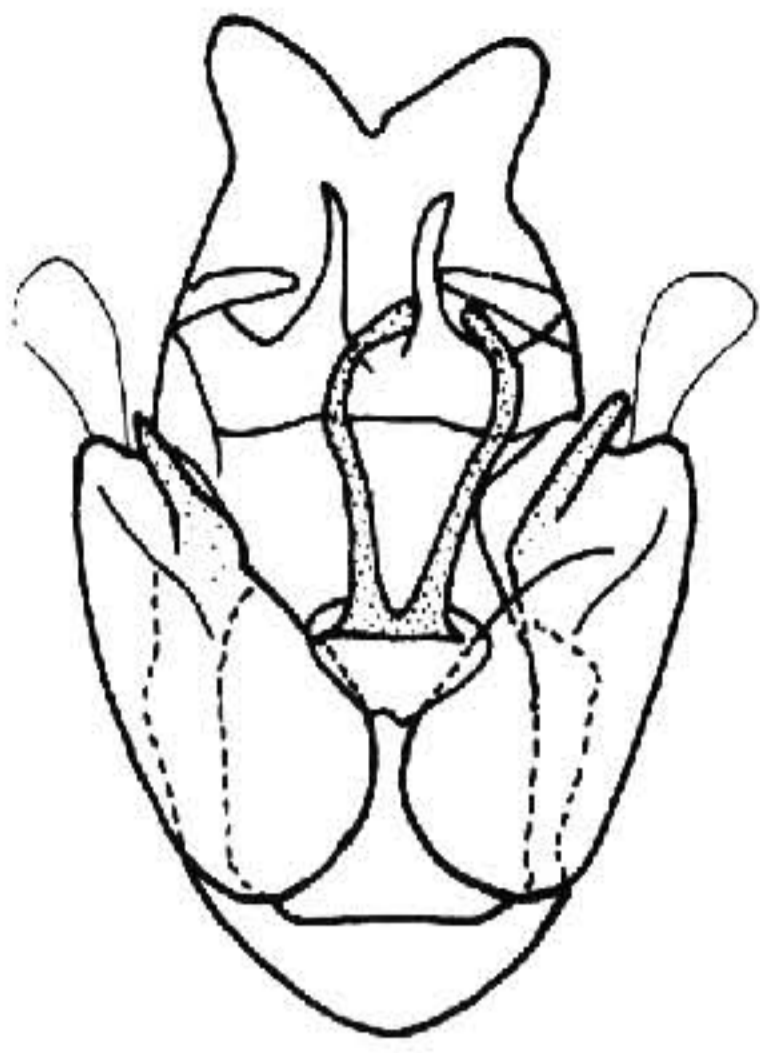
Chrioloba cinerea: Prout, 1958, Bull. Br. Mus. nat. Hist. (Ent.) 6: 450.

前翅长: ♂ 8—10 mm, ♀ 9—10 mm。头和体背浅灰褐至灰黄色。前翅浅灰褐至深灰褐色, 常带铅灰色调; 中线和外线在前缘形成小黑斑, 其两侧黄褐色, 黑斑以下线纹细弱但清楚, 浅黄褐色, 有时在翅脉上形成小黑点; 外线外侧在前缘有一小灰斑; 缘毛较翅色略浅。后翅灰黄至浅灰褐色, 无斑纹。♂ 后翅小叶瓣长约为后缘长的 1/5。

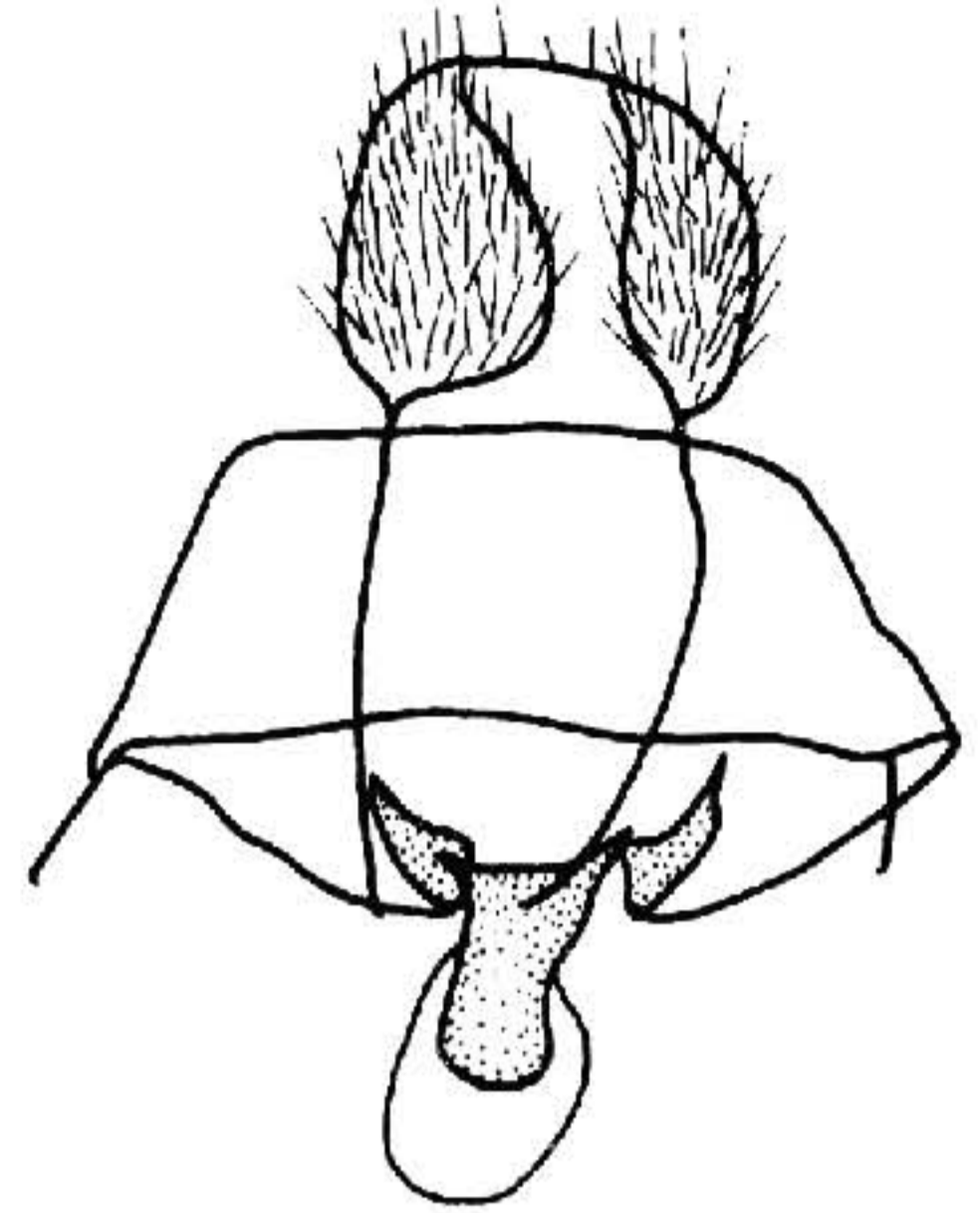
雄性外生殖器 (图 187): 钩形突极短宽。囊形突不延长, 阳端基环具一对细长突。抱器背端突短小, 端部到达抱器端。

雌性外生殖器 (图 188): 同属征描述。

检视标本: 2 ♂, 云南金平河头寨, 1 700 m, 1956. V. 9、14; 3 ♂, 云南泸水



187



188

图 187—188 外生殖器. 187. 灰隐叶尺蛾 *Chrioloba cinerea* (Butler), ♂; 188. 同前, ♀

片马, 2 300 m, 1981. V. 28; 4 ♂ 3 ♀, 云南腾冲大蒿坪, 2 020 m, 1992. V. 24—26; 2 ♂ 4 ♀, 云南腾冲黑泥塘, 1 930 m, 1992. V. 28—30; 1 ♀, 云南腾冲猴桥, 1 680 m, 1992. V. 31—VI. 1; 2 ♂ 2 ♀, 云南腾冲胆扎林场, 2 500 m, 1992. VI. 2—4。

分布: 四川、云南、西藏; 印度, 缅甸, 锡金, 尼泊尔。

双线隐叶尺蛾 *Chrioloba ochraceistriga* Prout, 1958

Chrioloba ochraceistriga Prout, 1958, Bull. Br. Mus. nat. Hist. (Ent.) 6: 450. (印度: 卡西丘陵)

分布: 四川; 印度。

四川记载下述亚种。

四川亚种 subsp. *sectilinea* Prout, 1958 (图版 III: 30)

Chrioloba ochraceistriga sectilinea Prout, 1958, Bull. Br. Mus. nat. Hist. (Ent.) 6: 450, fig. 41.

(四川: 宝兴)

前翅长: ♂ 9—10 mm。头浅黄色, 体及翅色较灰隐叶尺蛾浅, 土褐色。前翅顶角凸出明显, 中线和外线在前缘的黑斑细弱, 但外线在黑斑以下有不连续的黑线。♂ 后翅小叶瓣长约为后缘长的 1/3。

雄性外生殖器 (图 189): 钩形突狭长花瓣状。囊形突延长。阳端基环不分岔, 钩状。抱器背端突端部 1/2 伸出抱器端之外。

检视标本: 3 ♂, 四川峨眉山, 800—1 000 m, 1957. V. 17、18。