

2. 前翅外线在 M_1 和 M_3 处各有一个特征鲜明的粗大凸齿; ♂ 后翅正常 双齿沦尺蛾 *Ch. rectangularata*
 前翅外线无上述凸齿; ♂ 后翅缩小, 外缘平截或臀角下垂 3
3. 前翅绿色, 前缘有一列黑褐色斑块, 其中前缘中部和顶角内侧斑块粗大鲜明; ♂ 后翅外缘平截, 鳞片正常 对斑沦尺蛾 *Ch. chlorophilata*
 前翅淡绿色, 前缘无上述斑块; ♂ 后翅臀角下垂, 正面基部和反面大部鳞片翘起 突鳞沦尺蛾 *Ch. papillosa*
4. 后翅外缘有一条清晰深色带 黑缘沦尺蛾 *Ch. semiscripta*
 后翅外缘无深色带 红绿沦尺蛾 *Ch. rubroviridis*

对斑沦尺蛾 *Chloroclystis chlorophilata* (Walker, [1863] 1862) 中国新记录

(图版 XXIV: 13)

? *chlorophilata* Walker, [1863] 1862, List Specimens lepid. Insects Colln Br. Mus. 26: 1768. (印度)

Chloroclystis chlorophilata: Hampson, 1895, Fauna Br. India (Moths) 3: 396.

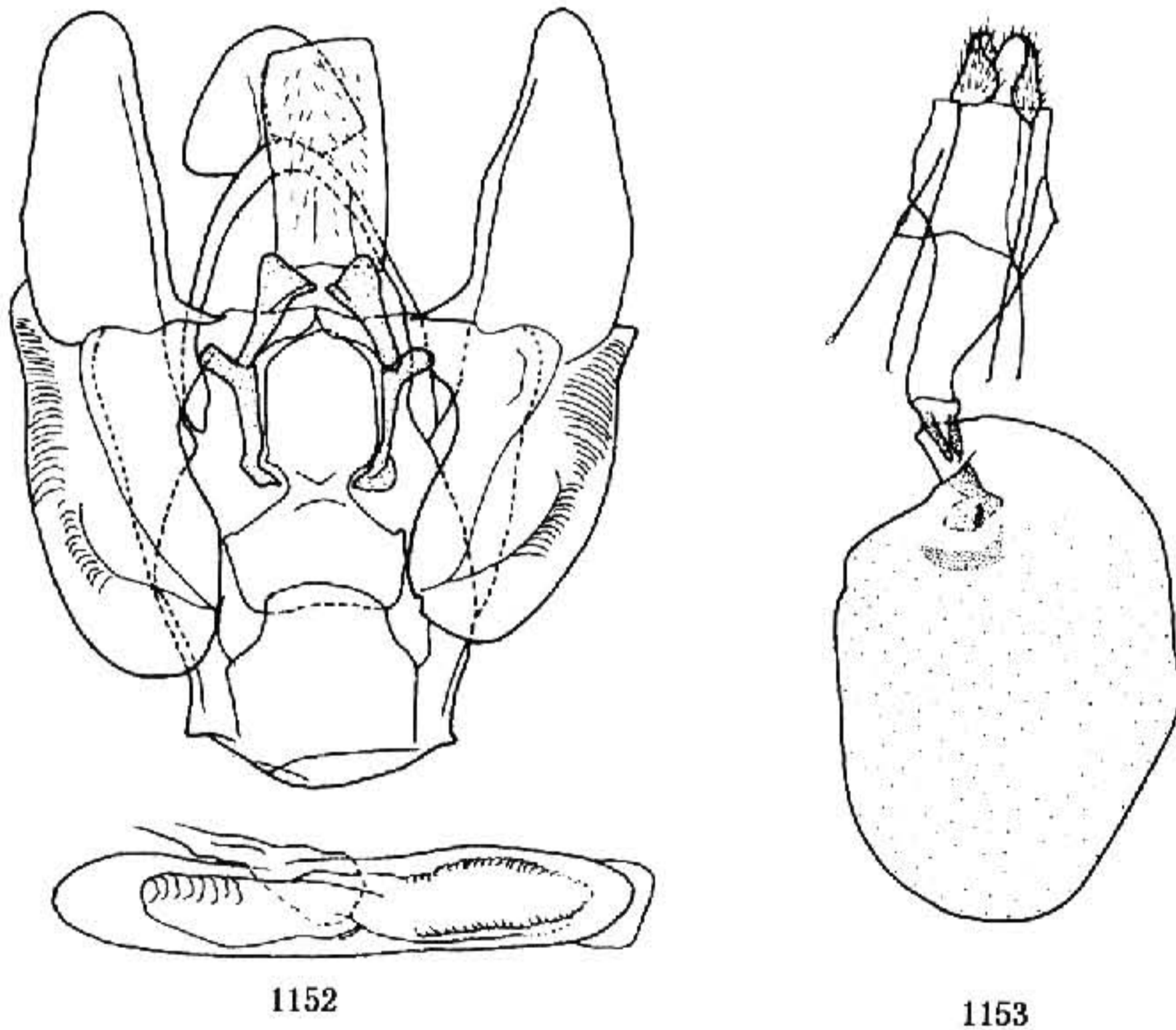


图 1152—1153 外生殖器. 1152. 对斑沦尺蛾 *Chloroclystis chlorophilata* (Walker); 1153. 同前, ♀

前翅长: ♂ 11 mm, ♀ 10 mm。头和体背黄白色, 中胸前端有一黑点, 第一腹节黑褐色。翅淡绿色, 斑纹深褐至黑褐色。前翅宽阔, 外缘浅弧形, 沿前缘有一列褐斑, 其中前缘中部和顶角内侧的斑较宽大; 翅面隐见暗色波纹, 亚基线、中线和外线在翅脉上形成深褐色点, 中线和外线在中室下缘和 M_3 下方各有一小点; 中点深褐色; 翅端部在

M脉之间有一较模糊的大褐斑；无缘线，缘毛灰绿色。后翅基部至外线排列3—4条深色浅弧形线纹，其中外线最为清晰，黑褐色。翅反面污白色，前后翅中线和外线模糊带状。♂前翅反面在Cu₂中部下方有一卵圆形黑斑，其上覆粗糙黄褐色鳞，周围有黄褐色圈；♂后翅短宽，外缘平截；Rs与M₁相背弯曲，其间在翅正面有一卵圆形黑斑。♀后翅正常，外缘浅弧形。

雄性外生殖器（图1152）：钩形突形成一宽阔半圆形板，背兜较短宽。阳端基环发达，上半部较狭窄，近六角形，中部缢缩，下半部短宽。阳茎基环侧突短小棒槌状，端部膨大并平截，相向凸伸，但未接触。囊形突略延长，宽阔，两外下角凸出。抱器瓣基半部较宽，抱器腹略膨大并褶皱；端半部狭长，末端稍尖。阳茎粗大，无角状器。

雌性外生殖器（图1153）：表皮突细长。囊导管膜质，下端有一细小骨环。囊体袋状，除顶端外均弱骨化，近囊颈处有一不规则形囊片和横置的骨化带。

检视标本：1♂2♀，海南尖峰岭，1982. X. 21, 1983. IX. 27。

分布：海南；印度，锡金，不丹。

双齿沦尺蛾 *Chloroclystis rectangulata* (Linnaeus, 1758) (图版XXIV: 14)

Phalaena rectangulata Linnaeus, 1758, Syst. Nat. (Ed 10) 1: 528. (欧洲)

Chloroclystis rectangulata: Staudinger, 1901, in Staudinger & Rebel, Cat. Lepid. palaeart. Faunengeb. 1: 320.

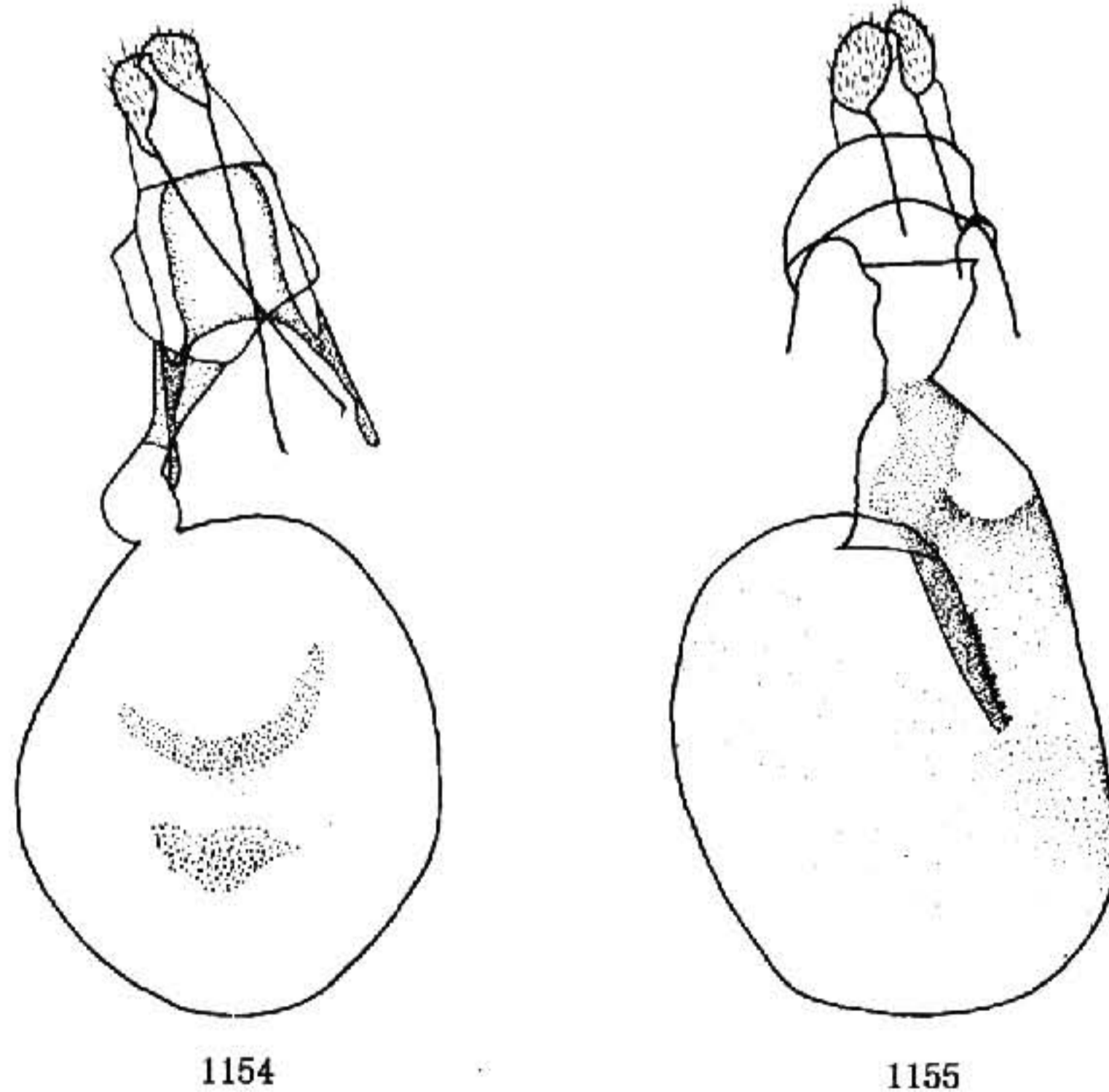


图1154—1155 雌性外生殖器. 1154. 双齿沦尺蛾 *Chloroclystis rectangulata* (Linnaeus); 1155. 黑缘沦尺蛾 *Ch. semiscripta* Warren