

Chartographa plurilineata: Prout, 1941, ibidem 12: 317.

前翅长: ♀ 15 mm。头白色, 掺杂少量褐色。下唇须鳞毛粗糙。胸部背面白色, 背中线两侧各有一条褐色线, 中胸立毛簇发达。腹部背面黄白色, 背中线两侧排列黑褐色斑。前翅污白色, 线纹深灰褐色, 共 15 条, 排列大致均匀, 线条直, 均向臀角内侧倾斜, 其中第 5、6 条和第 11、12 条距离稍远; 第 8、9 条在 Cu_1 附近接合后消失, 第 14 条在 M_3 处并入第 13 条; 臀角处有一模糊的小黄斑; 缘线深灰褐色, 缘毛灰白与灰褐色掺杂。后翅污白色, 端半部由黄白色逐渐过渡为翅端部一黄色大斑; 中点巨大, 灰褐色; 其外侧为三条浅弧形线, 由前缘中部至后缘外 $1/3$ 处, 但在 Cu_1 至 $2A$ 间减弱甚至消失; 顶角内侧为一大褐斑, 其下方在大黄斑内有一列细小褐点; 缘线深褐色极细弱, 但在 M_1 以下各翅脉端加粗成褐点; 缘毛白色, 在翅脉端褐色。翅反面颜色稍浅, 斑纹同正面, 线条稍粗; 前翅反面第 12、13 条线几乎合并, 第 14 条在 M_1 下方消失; 后翅反面中点外侧的三条线完整, 黄斑色极浅淡, 中室下缘与臀褶间有一条褐色纵线由翅基部伸达中点外侧第一条浅弧形线。

雌性外生殖器 (图 568): 前阴片两侧骨化。前表皮突特别短小。骨环巨大, 长度几乎 3 倍于前表皮突。囊片形状不规则。

检视标本: 1♀, 浙江龙泉, 1981. V. 22; 1♀, 福建坳头, 1980. VI. 17。

分布: 上海、浙江、福建。

云南松洄纹尺蛾 *Chartographa fabiolaria* (Oberthür, 1884) (图版 VIII: 19)

Euchera fabiolaria Oberthür, 1884, Études d'Ent. 10: 35. (贵州)

Callabraxas fabiolaria: Leech, 1897, Ann. Mag. nat. Hist. (6) 19: 677.

Lygris fabiolaria: Prout, 1914, in Seitz, Macrolepid. World 4: 211.

Chartographa fabiolaria: Prout, 1941, ibidem 12: 317.

前翅长: ♂ 21—24 mm, ♀ 25—27 mm。额和下唇须黄褐色, 头顶黄色。胸腹部背面黄色, 背中线两侧排列成对黑斑, 中胸背面立毛簇发达。前翅灰白色, 基部有一个黄褐色斑, 斑上有灰白色锯齿状亚基线; 黄褐色斑外缘锯齿状, 在中室内和臀褶处各有一个大齿, 其外侧为一条灰白色线和一个浅灰色斑, 灰斑向后缘逐渐加宽, 颜色加深, 有时在后缘附近带深褐色; 中域由前缘至 M_3 有一个发达的楔形褐斑, 下缘沿 M_3 平截, 中上部有一条细弱“U”字形线; 亚缘线白色波状, 其内侧有一条深褐色带, 其下端逐渐变为深灰褐色; 亚缘线外侧在 M_1 处与由顶角发出的白色波状斜线汇合, 斜线上方深灰色, 下方有一个半圆形深灰褐色斑; 臀角上方深灰色; 缘线深灰褐色, 缘毛由顶角至 M_3 灰褐色, M_3 以下白色与灰褐色掺杂。后翅白色; 中点深灰色, 较小; 中室下角附近至后缘有一串深灰褐色斑; 顶角前方和下方各有一个深灰褐色斑, 但前者较模糊; 臀角附近有一个较大的深灰褐色斑, 其上可见灰白色波状亚缘线; 缘线深灰褐色, 缘毛灰

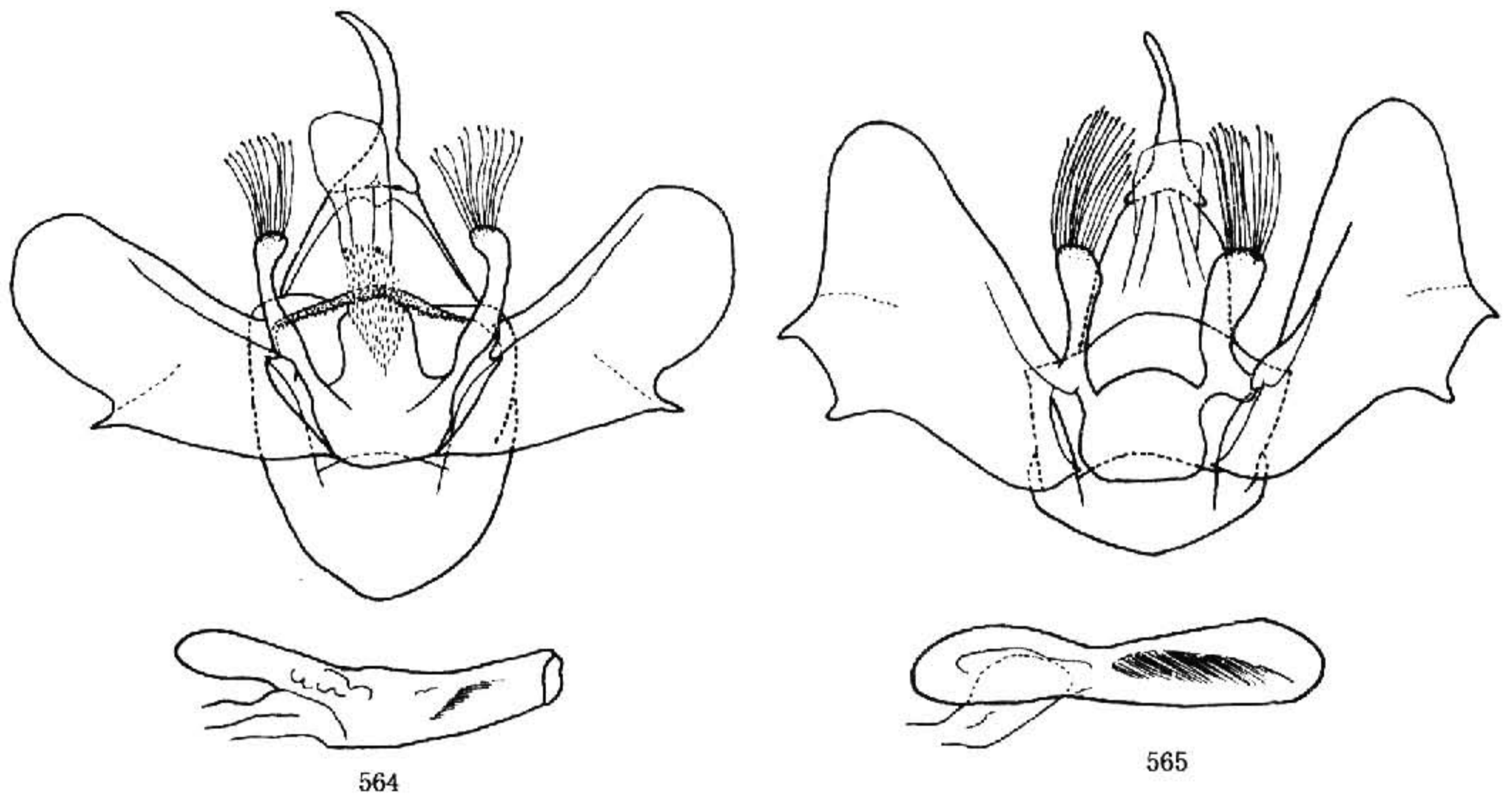


图 564—565 雄性外生殖器. 564. 三角洄纹尺蛾 *Chartographa trigoniplaga* (Hampson);

565. 青灰洄纹尺蛾 *Ch. lixa* Xue

褐色与白色掺杂。翅反面白色，斑纹同正面，但色较深，较模糊。前翅反面中域楔形斑内半 $1/3$ 消失，仅留下黑褐色中点。后翅反面中点黑褐色。

雄性外生殖器 (图 562): 横带片驼峰状，边缘具小刺。阳端基环中部延长呈叉状并着生短毛；阳茎基环侧突细长杆状，端部毛束稀疏，毛端膨大。囊形突略延长呈半圆形。抱器瓣狭长，端部圆，腹缘中部具一个刺突。阳茎细小，端膜具两束短小细刺。

雌性外生殖器 (图 569): 前阴片骨化部分呈“L”形。骨环粗大。囊片短带状，长度约与前表皮突相仿，形状较规则。

生物学特性: 一年一代，幼虫 4—5 月入土化蛹，成虫 6—7 月出现。幼虫取食云南松，为单食性。1983 年在云南某些地区暴发成灾，造成松林成片枯死，成为当地林业生产的一大害虫。

检视标本: 1 ♂, 北京百花山, 1973. VII. 9; 1 ♀, 甘肃正宁中湾, 1979. VII. 18; 1 ♂ 1 ♀, 甘肃永登连城林场, 1992. VI. 1; 1 ♀, 浙江龙泉, 1980. VI. 15; 1 ♀ (残破), 湖北神农架, 950 m, 1980. VII. 4; 1 ♀, 湖北兴山龙门河, 1 260 m, 1993. VI. 20; 1 ♂, 湖北秭归九岭头, 110 m, 1994. IX. 6; 1 ♂, 湖南张家界, 1988. X. 14; 3 ♂ 1 ♀, 江西庐山, 1974. VI. 12、17, 1975. VI. 21, VII. 5; 1 ♀, 广西桂林, 1980. VI. 18; 1 ♀, 广西苗儿山, 1 100 m, 1985. VII. 6; 1 ♂ 1 ♀, 四川峨眉山, 800—1 000 m, 1957. VI. 29; 1 ♂, 同前, 1974. VI. 13; 1 ♂, 四川泸定新兴, 1 900 m, 1983. VI. 14; 1 ♂ 1 ♀, 四川荥经泗坪, 1 100 m, 1984. VI. 24。

分布：北京、甘肃、浙江、湖北、湖南、广西、贵州、四川、云南；朝鲜。

三角洄纹尺蛾 *Chartographa trigoniplaga* (Hampson, 1895) (图版Ⅻ：20)

Callabraxas trigoniplaga Hampson, 1895, Trans. ent. Soc. Lond. 1895: 312. (尼泊尔)

Lygris trigoniplaga: Prout, 1937, in Seitz, Macrolepid. World 4 (Suppl.): 108, pl. 10: h.

Chartographa trigoniplaga: Prout, 1941, ibidem 12: 317.

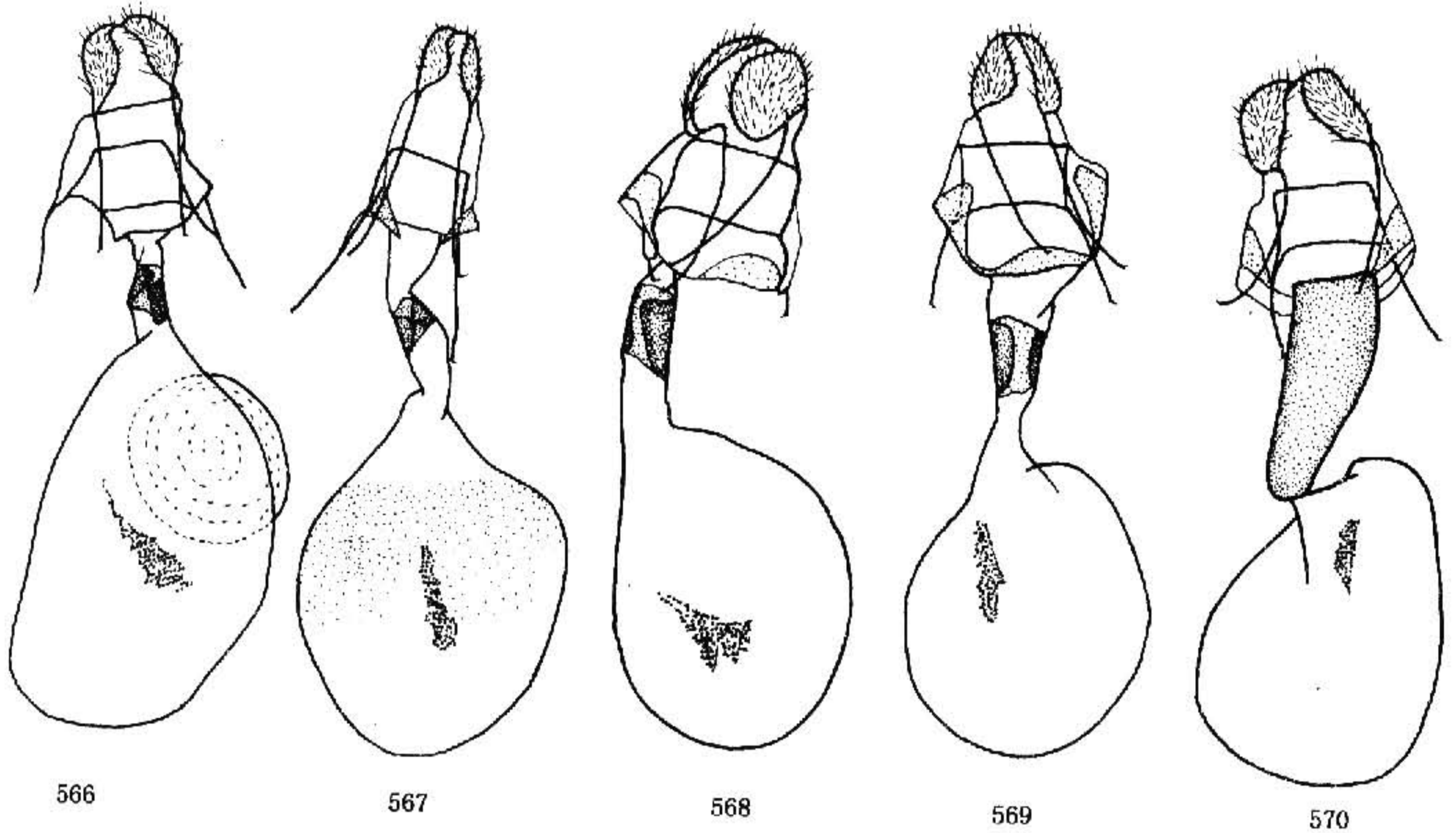


图 566—570 雌性外生殖器。566. 长阳葡萄洄纹尺蛾 *Chartographa ludovicaria praemutans* (Prout); 567. 常春藤洄纹尺蛾 *Ch. compositata compositata* (Guenée); 568. 多线洄纹尺蛾 *Ch. plurilineata* (Walker); 569. 云南松洄纹尺蛾 *Ch. fabiolaria* (Oberthür); 570. 三角洄纹尺蛾 *Ch. trigoniplaga* (Hampson)

前翅长：♂ 25—27 mm，♀ 26—27 mm。额黑褐色掺杂少量白鳞。下唇须黑褐色。头顶黄褐至褐色，掺杂少量白鳞。胸腹部背面同前种。前翅斑纹近似前种，但灰色部分色浅而宽阔，中域白色区域狭窄；基斑和中域前缘处的大斑黄褐至褐色，后者呈三角形，下端伸达中室下缘下方甚至 Cu_2 ，但有时在中室下缘附近部分或全部平截；该斑下方在后缘处有一小褐斑；顶角处无波状斜线及半圆形褐斑，波状亚缘线两侧为均匀的灰色，臀角处有一黄褐至褐色斑；缘线灰褐色极细，缘毛灰白至灰褐色。后翅白色，中点微小，中室下角处有一褐斑；后缘中部以外有三个褐点；外缘内侧有数个模糊褐斑，臀角处为一巨大黑褐色斑，其上可见灰白色波状亚缘线；缘线和缘毛同前翅。翅反面斑纹同正面，但颜色较深，较模糊。前翅反面灰色部分掺杂灰褐色，中域的三角形斑变弱，具微小深褐色中点。