

前翅长: ♂13—14 mm。头和胸部背面黑褐色,腹部背面灰褐色,第一腹节白色。前翅基部为一巨大的深褐色至黑褐色斑块,其外缘浅弧形,内部可见数条深浅相间的细纹;中域白色,无中点;外线黑色锯齿状,中部略凸出,其内侧有两条纤细伴线,外线与该伴线之间由前缘至 M_2 处形成黑斑;外线外侧紧邻一条白色细带,其外侧由 M_2 以下至后缘灰褐色至深灰褐色,顶角附近色略浅;亚缘线灰白色锯齿状。后翅灰白色,端部色略深,隐见浅色波状亚缘线。翅反面颜色浅淡,隐见正面斑纹,前后翅均有清晰的深色中点。

雄性外生殖器(图717):抱器背端部尖锐,抱器背腹面端部的锯齿状刺突细小。囊形突末端尖,无特别延伸。

检视标本:1♂,内蒙古大杨树,1981.VI.25;1♂,内蒙古赤峰;1♂,山西五台山。

分布:内蒙古、山西;中亚地区。

横滨溢尺蛾 *Catarhoe yokohamae* (Butler, 1881) (图版XVII: 1)

Melanthia yokohamae Butler, 1881, Trans. ent. Soc. Lond. 1881: 422. (日本: 横滨)

Cidaria rogenhoferi Graeser, 1889, Berl. ent. Z. 32: 409.

Cidaria yokohamae: Leech, 1897, Ann. Mag. nat. Hist. (6) 19: 643.

Larentia yokohamae: Staudinger, 1901, in Staudinger & Rebel, Cat. Lepid. palaeart. Faunengeb. 1: 302.

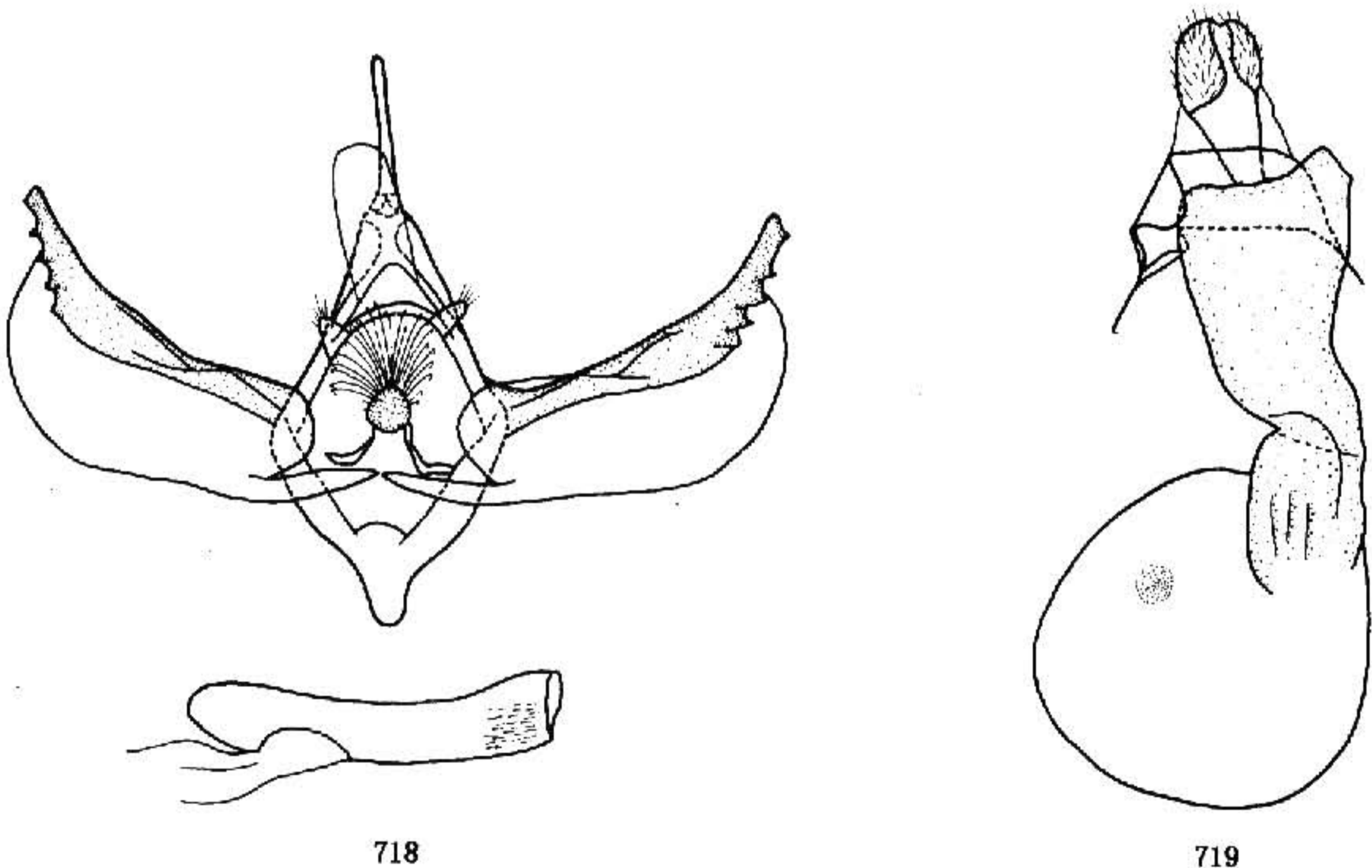


图718—719 外生殖器. 718. 横滨溢尺蛾 *Catarhoe yokohamae* (Butler), ♂;
719. 同前, ♀

Cidaria (Euphyia) yokohamae: Prout, 1914, in Seitz, Macrolepid. World 4: 246.

Euphyia yokohamae colorata Bryk, 1949, Ark. Zool. 41 (A) 1: 176, pl. 7: 21.

Catarhoe yokohamae: Inoue, 1977, Bull. Fac. domestic Sci., Otsuma Woman's Univ. 13: 257.

前翅长: ♂ ♀ 13 mm。头和胸部背面黑色, 腹部背面灰白色至浅灰色。前翅基部和外线上端的斑块黑色或黑褐色, 较前种色深; 翅端部 M_2 以下黑褐色, 浅色亚缘线模糊或部分消失。后翅端部的深色带及亚缘线较前种清晰。前后翅白色部分略带乳黄色调。前翅斑纹在反面深灰褐色, 前后翅均有深色中点。

雄性外生殖器 (图 718): 抱器背端部粗钝, 略呈平截状, 抱器背腹面端部的锯齿状刺突粗大。囊形突呈舌状延伸, 末端圆。

雌性外生殖器 (图 719): 同属征描述。

检视标本: 1 ♀, 黑龙江伊春, 1957. VIII. 7; 1 ♀, 北京三堡, 1964. VIII. 18; 1 ♀, 同前, 1972. VII. 21; 2 ♀, 北京百花山, 1973. V. 28、VII. 12; 1 ♂, 青海湟中, 1977. VII. 16。

分布: 黑龙江、北京、青海; 日本, 朝鲜, 俄罗斯。

灰涛尺蛾属 *Glaucorhoe* Herbulot, 1951

Glaucorhoe Herbulot, 1951, Revue fr. Lepid. 13: 26.

模式种: *Cabera unduliferaria*

Motschulsky, [1861] 1860 (日本)

头胸腹部: 中型蛾类。额平坦, 狭窄, 下端具一发达额毛簇。喙发达。下唇须约 $1/4-1/3$ 伸出额外, 鳞毛粗糙。触角线形, ♂ 具短纤毛, 中段各节长略大于宽。前足正常。后足胫距两对, 各对内侧一支长度约为外侧一支的 2 倍。♂ 腹部 7—8 节之间具一对极发达的味刷。

翅型: 翅中等宽度。前翅前缘基部隆起, 中部以外浅弧形; 顶角近直角, 钝圆; 外缘浅弧形, 略波曲; 臀角明显; 后缘平直。后翅前缘平直; 顶角圆; 外缘波状; 臀角明显; 后缘平直。翅灰至灰黄色, 排布数条白色波纹; 前后翅斑纹连续。

翅脉 (图 720): 前翅径副室两个, 第一径副室短小; R_1 出自径副室顶角前方, R_5 出自其

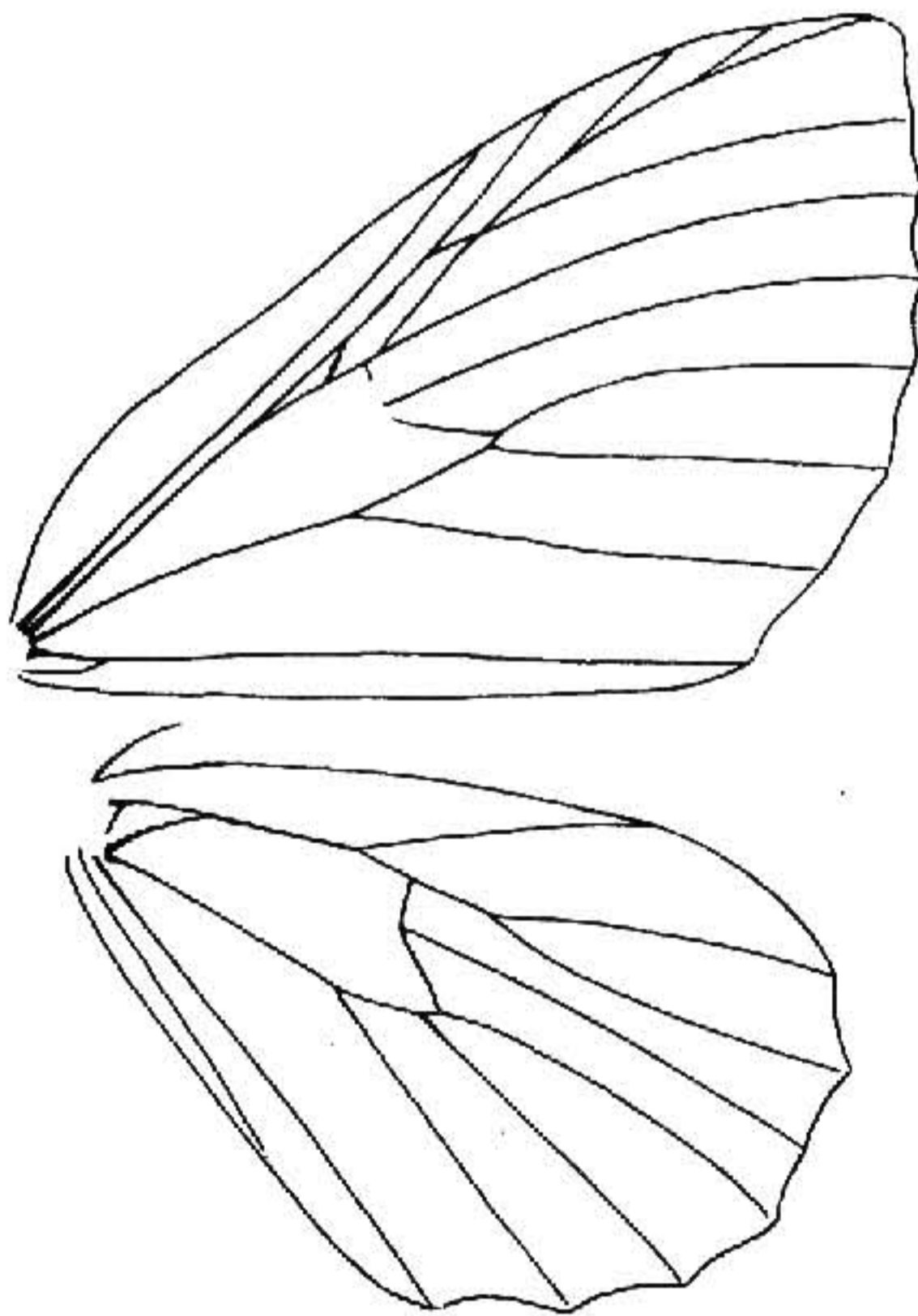


图 720 贡嘎灰涛尺蛾 *Glaucorhoe unduliferaria geraea* (Prout), ♂ 翅脉