

布谷溢尺蛾 *Catarhoe cuculata* (Hufnagel, 1767)

Geometra cuculata Hufnagel, 1767, *Berl. Mag.* 4: 602. (欧洲)

Hydriomena cuculata: Meyrick, 1892, *Trans. ent. Soc. Lond.* 1892: 73.

Larentia cuculata: Staudinger, 1901, in Staudinger & Rebel, *Cat. Lepid. palaeart. Faunengeb.* 1: 302.

Cidaria (Euphyia) cuculata: Prout, 1914, in Seitz, *Macrolepid. World* 4: 246, pl. 10: a.

Catarhoe cuculata: Viidalepp, 1977, *Ent. Obozr.* 56: 569.

寄主植物: 拉拉藤属。

分布: 内蒙古、山西; 欧洲, 中亚地区。

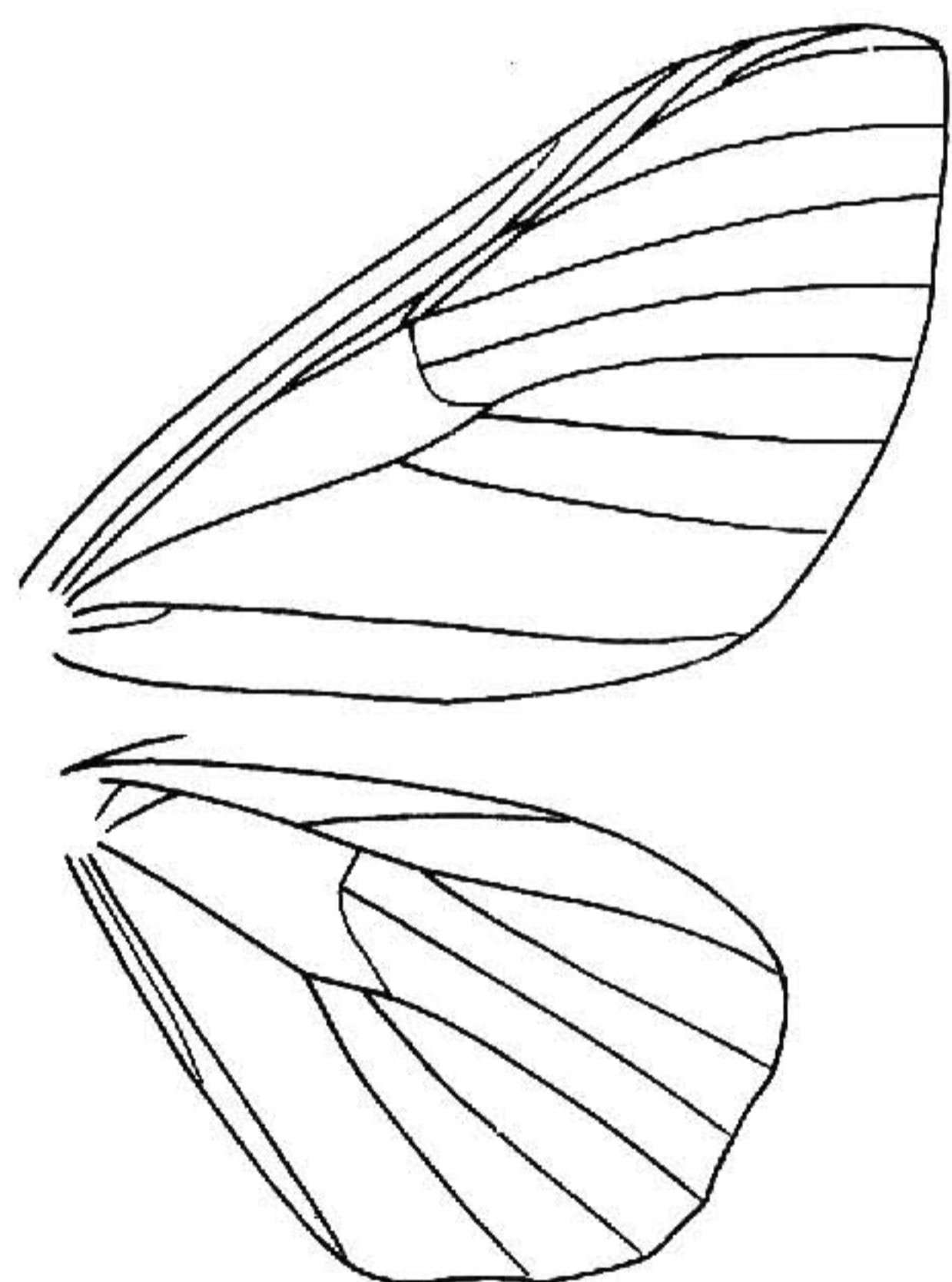
中国分布下述亚种。

波纹亚种 *subsp. undulosa* (Warnecke, 1934) (图版 XVII: 2)

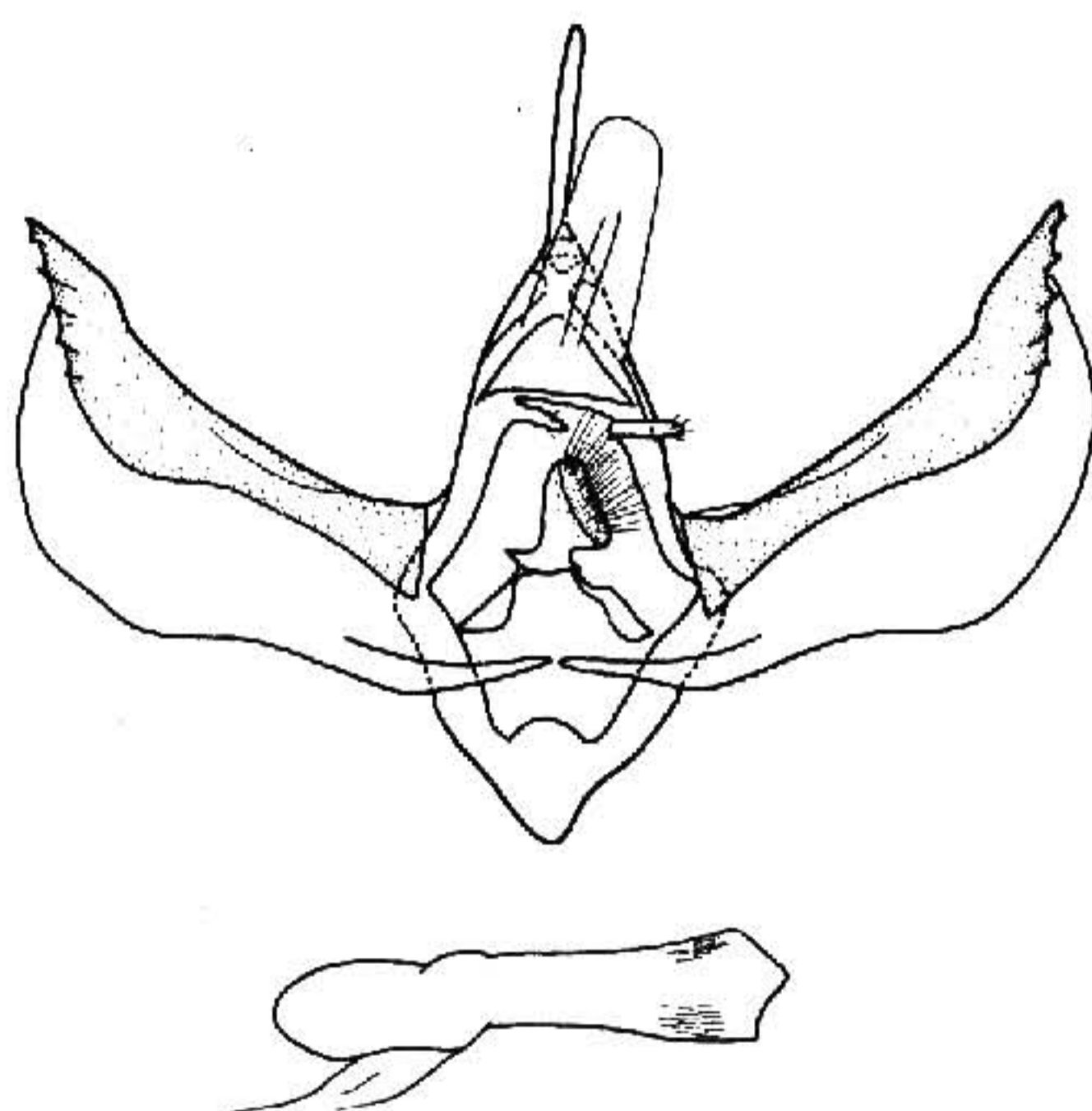
Larentia cuculata undulosa Warnecke, 1934, *Int. ent. Z.* 28: 132. (吉尔吉斯斯坦: 伊塞克湖)

Cidaria (Euphyia) cuculata undulosa: Prout, 1938, in Seitz, *Macrolepid. World* 4 (Suppl.): 148.

Catarhoe cuculata undulosa: Viidalepp, 1977, *Ent. Obozr.* 56: 569.



716



717

图 716—717 716. 波纹布谷溢尺蛾 *Catarhoe cuculata undulosa* (Warnecke), ♂翅脉; 717. 同前, 雄性外生殖器

前翅长：♂13—14 mm。头和胸部背面黑褐色，腹部背面灰褐色，第一腹节白色。前翅基部为一巨大的深褐色至黑褐色斑块，其外缘浅弧形，内部可见数条深浅相间的细纹；中域白色，无中点；外线黑色锯齿状，中部略凸出，其内侧有两条纤细伴线，外线与该伴线之间由前缘至 M_2 处形成黑斑；外线外侧紧邻一条白色细带，其外侧由 M_2 以下至后缘灰褐色至深灰褐色，顶角附近色略浅；亚缘线灰白色锯齿状。后翅灰白色，端部色略深，隐见浅色波状亚缘线。翅反面颜色浅淡，隐见正面斑纹，前后翅均有清晰的深色中点。

雄性外生殖器（图 717）：抱器背端部尖锐，抱器背腹面端部的锯齿状刺突细小。囊形突末端尖，无特别延伸。

检视标本：1 ♂，内蒙古大杨树，1981. VI. 25；1 ♂，内蒙古赤峰；1 ♂，山西五台山。

分布：内蒙古、山西；中亚地区。

横滨溢尺蛾 *Catarhoe yokohamae* (Butler, 1881) (图版 XVII: 1)

Melanthia yokohamae Butler, 1881, Trans. ent. Soc. Lond. 1881: 422. (日本：横滨)

Cidaria rogenhoferi Graeser, 1889, Berl. ent. Z. 32: 409.

Cidaria yokohamae: Leech, 1897, Ann. Mag. nat. Hist. (6) 19: 643.

Larentia yokohamae: Staudinger, 1901, in Staudinger & Rebel, Cat. Lepid. palaeart. Faunengeb. 1: 302.

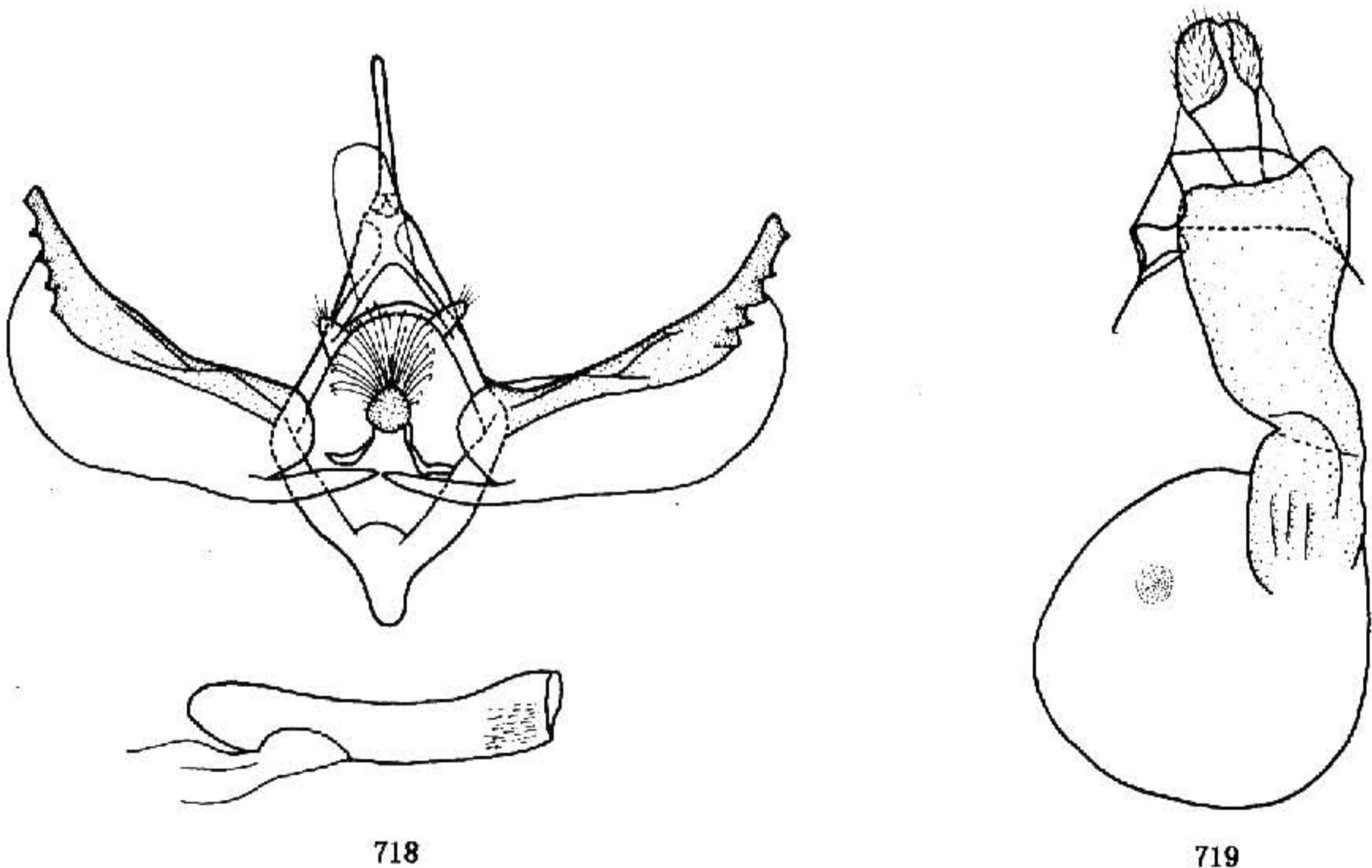


图 718—719 外生殖器. 718. 横滨溢尺蛾 *Catarhoe yokohamae* (Butler), ♂;
719. 同前, ♀