

仿。前后翅缘毛黄色与褐色相间。翅反面黄白色，散布大量深褐色碎斑；翅脉黄色；斑纹与正面相同。

雄性外生殖器（图 207）：抱器腹平直，其基部与阳端基环联合形成的大突短粗。

雌性外生殖器（图 208）：囊片粗大，12—14 枚。

检视标本：1 ♂ 1 ♀，黑龙江亚布洛尼，1937. VII. 19、30，2 ♂ 1 ♀，同前，1939. VIII. 1、10，1940. VIII. 4；1 ♀，黑龙江小岭，1938. VII. 24；2 ♂ 2 ♀，黑龙江岱岭，1957. VII. 31—VIII. 9；4 ♂ 2 ♀，同前，390 m，1959. VI. 12—VIII. 16；1 ♂，吉林漫江，1955. VII. 13；1 ♂，辽宁清原，1954. VII. 30；1 ♂，辽宁临江桦皮河，1954. VIII. 10；3 ♂ 3 ♀，上海，1930. V. 29，1933. VI. 15，1934. VI. 11；1 ♀，浙江，1931. VI. 3。

分布：黑龙江、吉林、辽宁、内蒙古、甘肃、上海、浙江；日本，朝鲜，俄罗斯。

连斑亚种 *subsp. debrunneata* Prout, 1929

Carige cruciplaga debrunneata Prout, 1929, Novit. zool. 35: 143. (四川)

前翅长：♂ 15—16 mm，♀ 14—16 mm。翅色较指名亚种深，灰黄色。前后翅外线内侧的黑斑全部或部分连接成线，不被翅脉切断。

检视标本：1 ♀，湖北兴山龙门河，1 260 m，1993. VI. 18；1 ♂ 1 ♀，湖南衡山，1981. VI. 7、9，1 ♀，湖南南岳，1980. X. 5；1 ♂，湖南祁阳，1981. V. 24；1 ♀，湖南浏阳，1981. VI；2 ♂，江西庐山，1974. VI. 13、17；1 ♂ 1 ♀，福建武夷三港，740 m，1960. V. 25、VI. 12；2 ♀，同前，1981. VI. 17，1982. VI. 30；1 ♀，福建武夷山，1982. IX. 16；4 ♀，四川峨眉山，800—1 000 m，1957. VI. 19、30，1974. VI. 11，1979. VI. 12；1 ♂，四川灌县青城山，700—1 600 m，1963. VI. 15；1 ♂，四川万县龙驹，400 m，1994. V. 25；1 ♂，四川丰都世坪，610 m，1994. VI. 3；1 ♂，云南镇雄，1 600 m，1980. VI. 9。

分布：湖北、湖南、江西、福建、四川、云南。

钝双角尺蛾 *Carige scutilimbata* Prout, 1936 (图版 IV: 8)

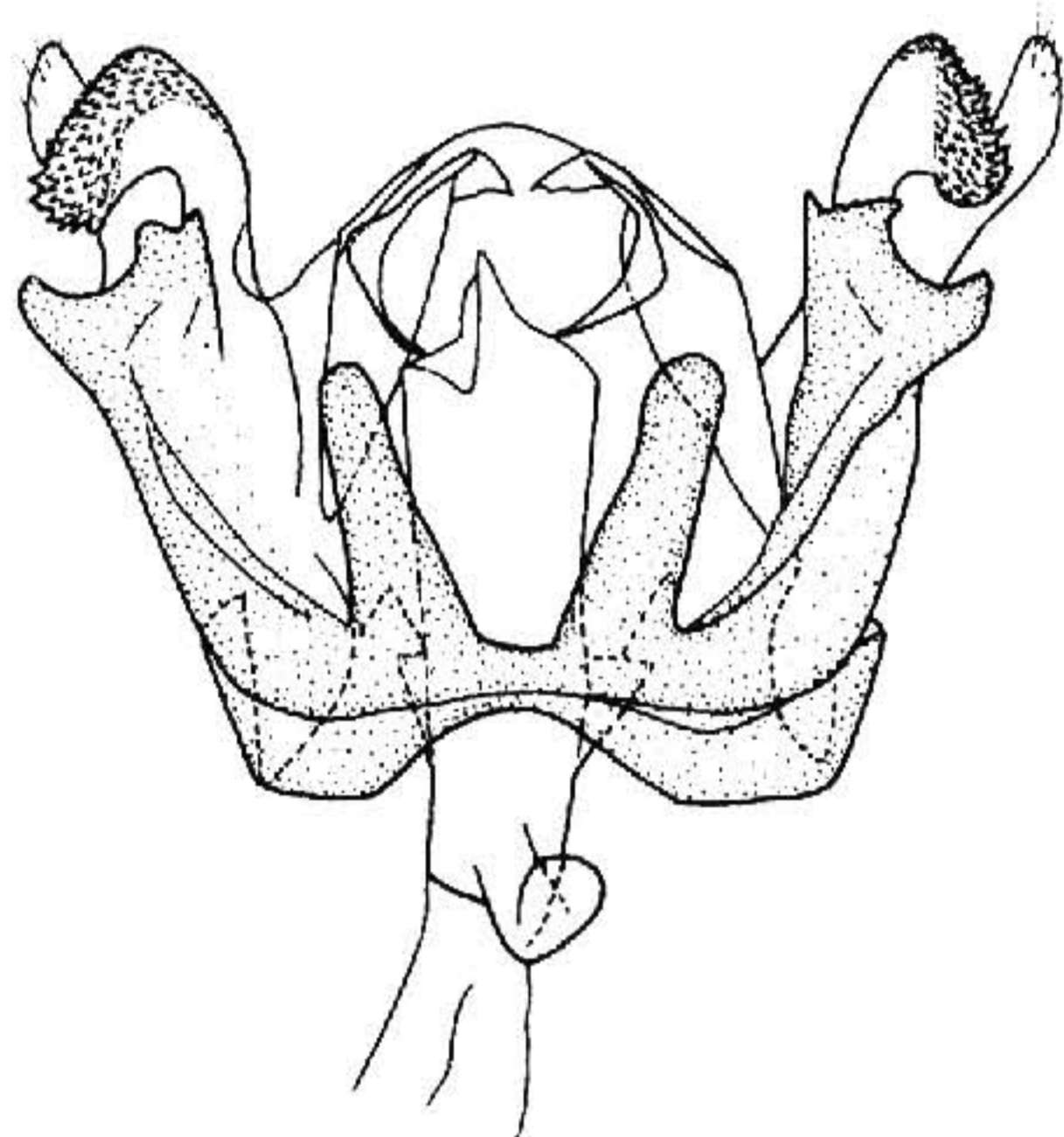
Carige scutilimbata Prout, 1936, in Seitz, Macrolepid. World 4 (Suppl.): 94, pl. 9: g. (日本)

前翅长：♂ 17 mm，♀ 16 mm。极近似双角尺蛾。体型略大，体和翅色较深，灰黄色至灰色。前后翅中点圆形至椭圆形。

雄性外生殖器（图 210）：抱器腹端部向外弯曲，具一短钝突；抱器腹基部的一对突起较双角尺蛾细长。

雌性外生殖器（图 211）：囊片十分弱小，9 片。

检视标本：1 ♂，日本山梨县，1 100 m，1977. VII. 9；1 ♀，日本新泻县，



210



211

图 210—211 外生殖器. 210. 钝双角尺蛾 *Carige scutilimbata* Prout, ♂; 211. 同前, ♀

700 m, 1979. VII. 29—31 (均日本 Yazaki 博士赠送标本)。

分布: 中国台湾; 日本。

备考: Inoue (1986) 首次记录分布台湾, 笔者尚未见到台湾产标本。

灰双角尺蛾 *Carige extremaria* Leech, 1897 (图版 IV: 9)

Carige cruciplaga var. *extremaria* Leech, 1897, Ann. Mag. nat. Hist. (6) 19: 552. (湖北: 长阳)

Carige duplicaria extremaria Prout, 1914, in Seitz, Macrolepid. World 4: 192.

Carige extremaria: Prout, 1936, ibidem 4 (Suppl.): 94, pl. 9: g.

前翅长: ♂ ♀ 17 mm。额黑褐色, 掺杂黄色鳞毛, 头顶深灰褐色。下唇须黄色, 掺杂少量褐鳞, 较短, 约 1/3 伸出额外。胸腹部背面灰褐色。前翅灰色, 散布黑鳞, 前缘附近和翅脉微显黄色; 内外线均浅弧形, 灰黄色, 两侧在翅脉间的黑斑大而色深; 中点长圆形; 翅端部在 R_5 至 M_2 及 Cu_1 以下各翅脉间有灰褐色斑块, 浅色亚缘线由其中穿过。后翅外缘 M_3 处的凸角略长, 翅面颜色和斑纹同前翅, 但无内线。翅反面灰褐色与灰黄色斑杂, 无深褐色碎纹, 翅脉黄色, 外线灰黄色, 均十分清晰。

雄性外生殖器 (图 212): 背兜特别宽阔。抱器腹基部的一对突起短粗。抱器背端部细。阳茎盲囊长, 约为阳茎直径的 3 倍。