

环纹尺蛾 *Calleulype whitelyi* (Butler, 1878)

*Abraxas whitelyi* Butler, 1878, Illust. typical Specimens Lepid. Heterocera Colln Br. Mus. 2: 52, pl. 37: 4. (日本: 函馆)

*Calleulype whitelyi*: Warren, 1903, Novit. zool. 10: 264.

寄主植物: 软枣猕猴桃。

分布: 辽宁、河北、湖北; 日本, 朝鲜, 俄罗斯。

指名亚种 *subsp. whitelyi* (Butler, 1878) (图版ⅩⅢ: 14)

前翅长: ♂ 17—19 mm, ♀ 20 mm。头黑灰色, 胸腹部背面黄色排列黑斑。翅白色, 斑纹黑褐色, 大多块状, 形状不规则, 大小在个体间有变化。前翅前缘排列 5 块斑块, 其中第三块较大, 近长方形, 有时其中部可见一月牙形白斑; 第二、第三块斑下各

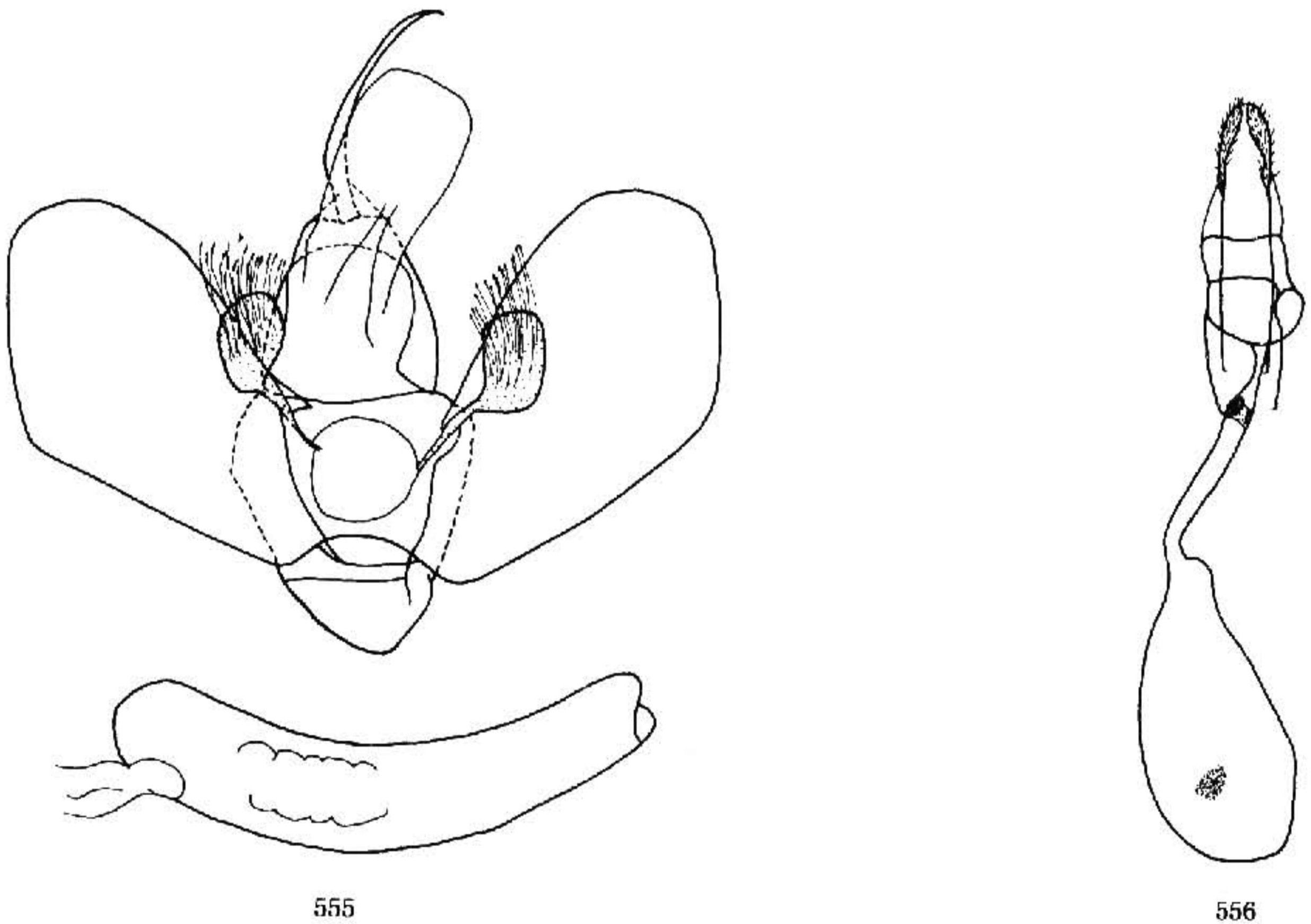


图 555—556 外生殖器. 555. 环纹尺蛾 *Calleulype whitelyi whitelyi* (Butler), ♂; 556. 同前, ♀

有一小黑点; 后缘基部至近中部处为一扁平黑斑, 其外侧有一较大的斑块; 前缘第四块斑下的一列黑点组成亚缘线; 缘线内侧为一列大小不等的斑块, 斑块之间在  $M_3$  以下黄色; 缘线黑色连续, 缘毛黑灰色与灰色掺杂。后翅中点圆形; 前缘和翅基部有数个不规则的灰点, 外线在  $M_3$  以下常可见一系列细小灰黑色点; 亚缘线的斑点较前翅大斑清晰,

但♂在 $M_3$ 以上的斑点消失；缘线内侧的斑点和缘线同前翅，但翅端部的黄色较前翅鲜明；缘毛在顶角白色， $M_1$ 以下黑褐色与黄色相间。翅反面颜色和斑纹同正面，斑点色较灰，前翅反面端部无黄色。

雄性外生殖器（图 555）：同属征描述。

雌性外生殖器（图 556）：同属征描述。

检视标本：6♂，湖北兴山龙门河，1 260—1 300 m，1993. VI. 15—VII. 20；1♀，湖北秭归九岭头，150 m，1993. VI. 13。

分布：湖北；日本，俄罗斯。

### 广斑亚种 *subsp. leechi* Inoue, 1955

*Calleulype whitelyi leechi* Inoue, 1955, *Tinea* 2: 78. (日本)

前翅长：♂♀19—20 mm。前翅前缘第三块斑明显增大，其中部的白色亦扩大，该斑下方在后缘处的斑块亦较大，其中部可见白色区域。后翅外线在正反面均为连续的深色带，可明显与指名亚种区别。

检视标本：1♀，辽宁西丰，1986. VIII；1♂（残破），河北小五台山灰串，1 400 m，1964. VII. 10。

分布：辽宁、河北；日本，朝鲜。

## 洄纹尺蛾属 *Chartographa* Gumpfenberg, 1887

*Chartographa* Gumpfenberg, 1887, *Nova Acta Acad. Caesar. Leop. Carol.* 49: 325 (key). 1890, *ibidem* 54: 310.

*Callygris* Thierry-Mieg, 1904, *Naturaliste* 18: 141. *syn. nov.*

模式种：*Lygris tigrinata* Christoph, 1881（俄罗斯：海参崴）

头胸腹部：中至大型蛾类。额毛簇发达。喙发达。下唇须约 1/3 伸出额外或略短，第二节稍细长，鳞毛粗糙，第三节微小光滑（图 557：a—c）。雌雄触角均线形，雄触角具短纤毛（图 557：d）。后足胫距两对，各对内侧一支略长（图 557：f）。

翅型；前翅宽阔，前缘平直，顶角钝圆，外缘浅弧形，臀角圆。♂前翅反面有一浅黄色毛束，位于中室下缘与 2A 之间近基部处，毛端伸向顶角方向。后翅前缘和外缘浅弧形，顶角和臀角皆圆。

翅脉（图 557：g）：前翅径副室两个，约等大（个别种内有变异，有时为一个径副室，见常春藤洄纹尺蛾）； $R_1$  出自第二径副室顶角前方， $R_{2-4}$  与  $R_5$  出自其顶角； $M_1$  与径副室下缘共柄；中室端脉上半段直立，下半段倾斜； $M_2$  基部略近  $M_1$ 。后翅前缘宽阔， $Sc+R_1$  与  $R_s$  合并至中室前缘中部迅速分离；中室短小； $R_s$  与  $M_1$  在中室外共柄；