

毛纹尺蛾 *Callabraxas amanda* Butler, 1880 中国新记录 (图版Ⅻ: 13)

Callabraxas amanda Butler, 1880, Ann. Mag. nat. Hist. (5) 6: 226. (印度: 大吉岭)

前翅长: ♀21 mm。头黑灰色。胸腹部黄白色至黄色, 有黑点。翅白色, 斑纹黑褐色。前翅基半部和顶角附近布满黑褐色斑块; 端半部在 M_1 以下几乎无斑纹, 亚缘线处在翅面间有一列灰黑点; 缘线为一列鲜明的黑点; 缘毛黄白色, 掺杂少量黑灰色。后翅在亚缘线处的灰黑点较大, 其外侧至缘毛淡黄色, 缘线同前翅。翅反面端半部颜色和斑纹同正面, 前翅基半部隐见正面斑纹。

雌性外生殖器 (图 554): 前表皮突中等长, 后表皮突细长。骨环极粗大, 几乎占据全部囊导管。囊体膜质, 无囊片。

检视标本: 1 ♀, 云南腾冲大蒿坪, 2 020 m, 1992. V. 24—26。

分布: 云南; 印度, 锡金, 尼泊尔。

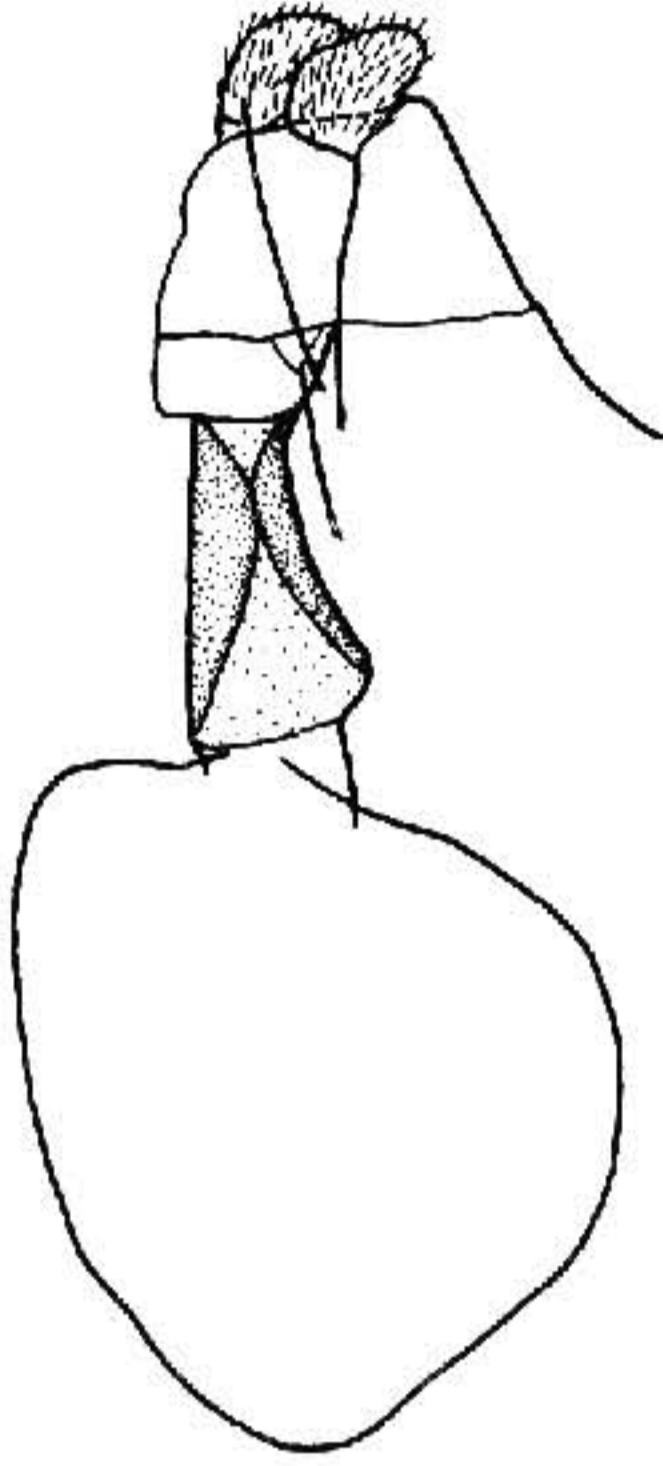


图 554 毛纹尺蛾 *Callabraxas amanda* Butler 雌性外生殖器

环纹尺蛾属 *Calleulype* Warren, 1903

Calleulype Warren, 1903, Novit. zool. 10: 264.

模式种: *Abraxas whitelyi* Butler, 1878 (日本: 函馆)

近似纹尺蛾属 *Eulithis* Hübner 和洄纹尺蛾属 *Chartographa* Gumpfenberg。下唇须短, 仅尖端伸达额外, 向上翘。前翅径副室永为一个。后翅中室端脉为中等强度双折角, M_2 出自第二个折角, 基部居中。翅面斑纹近似洄纹尺蛾属, 连同胸腹部背面斑纹一起形成 *Abraxas* 属 (灰尺蛾亚科) 的拟态。♂前翅反面无毛束。

雄性外生殖器: 近似枯叶尺蛾属。钩形突细长刺状, 背兜小。囊形突远较该属小, 半圆形。阳茎基环侧突较短, 端部特别膨大, 呈头状, 具短毛, 毛端膨大。抱器瓣宽阔无突。阳茎粗大, 无角状器。

雌性外生殖器: 前后表皮突均细长。前阴片有一纤细的骨化横带。囊导管细长, 长度大于囊体长径, 具一短小骨环。囊体长袋状, 腹面中下部有一由微刺组成的凹褶状囊片。

分布: 辽宁; 日本, 朝鲜, 俄罗斯。