

未见标本。上文译自 Wileman (1915) 原记。模式标本 1 ♂ 产自台湾 (Rantaizan), 1909. V. 6, 翅展 32 mm。

分布：台湾。

阿卜尺蛾 *Brabira atkinsonii* Moore, 1888 中国新记录 (图版 IV: 28)

Brabira atkinsonii Moore, 1888. in Hewitson & Moore, Descr. new Indian lepid. Insects Colln late Mr W. S. Atkinson: 271. (印度: 大吉岭)

前翅长: ♂ 12—13 mm。近似广卜尺蛾。翅浅灰褐色, 带灰黄色调; 前翅前缘中斑较小, 近方形或倒梯形; 前翅中点圆形, 平均较小。

雄性外生殖器 (图 248): 抱器瓣较广卜尺蛾狭长。囊形突特别细小, 宽度约与钩突直径相等。

检视标本: 2 ♂, 四川峨眉山, 800—1 000 m, 1957. VI. 29、IX. 19; 1 ♂, 云南金平河头寨, 1 700 m, 1956. V. 16。

分布: 四川、云南; 印度, 锡金, 尼泊尔。

阴卜尺蛾 *Brabira operosa* Prout, 1958 中国新记录

Brabira operosa Prout, 1958, Bull. Br. Mus. nat. Hist. (Ent.) 6: 448, fig. 31. (锡金)

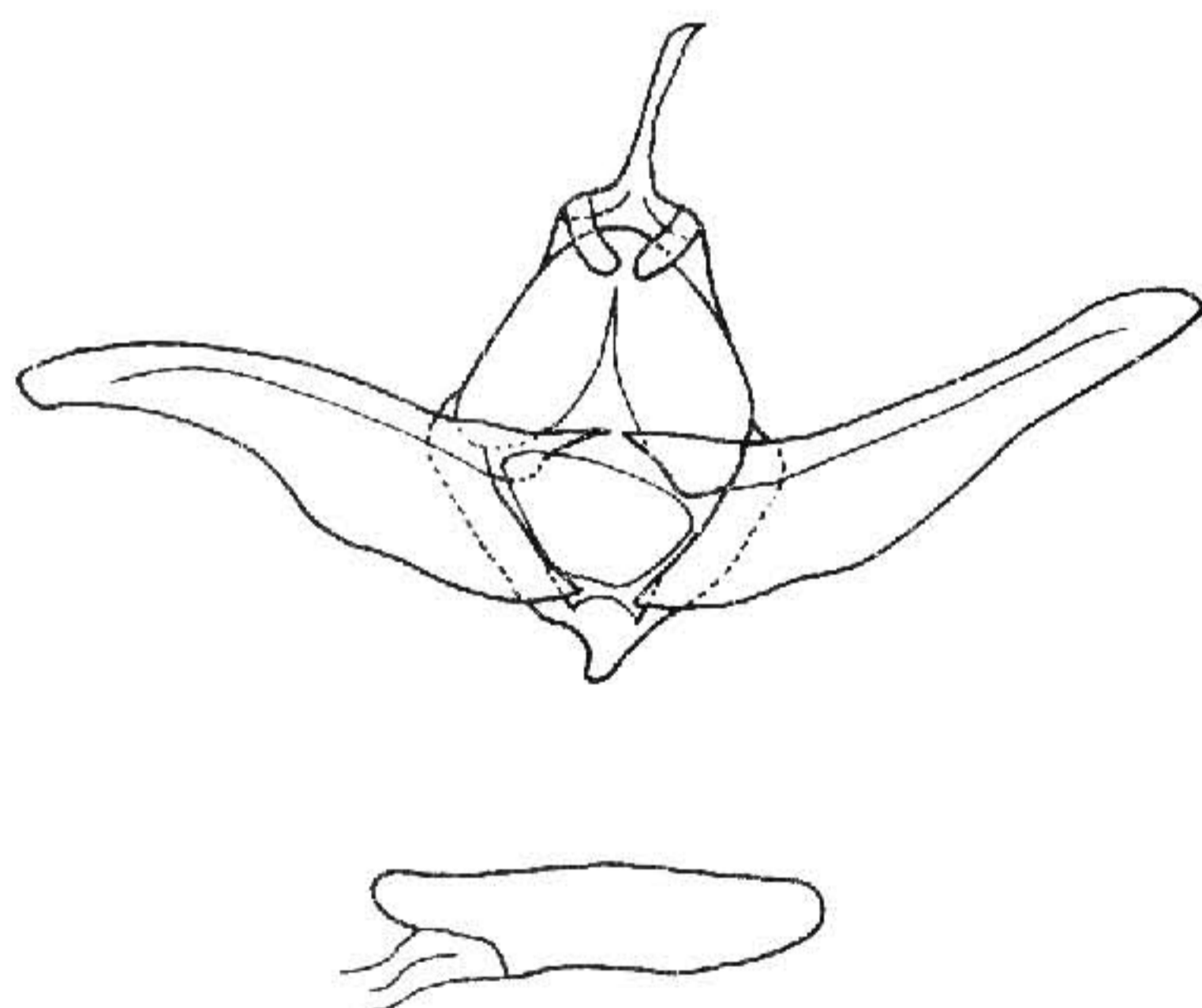


图 249 雄性外生殖器。

阴卜尺蛾 *Brabira operosa* Prout

前翅长: ♂ 14 mm。近似阿卜尺蛾。翅浅灰褐色; 前翅内线两侧、外线处和亚缘线两侧散布不均匀的灰褐色, 前缘中斑短宽; 中点狭条形。后翅 R_s 与 M_1 完全合并。

雄性外生殖器 (图 249): 抱器瓣极狭长。囊形突较阿卜尺蛾略短宽, 但远狭于广

卜尺蛾。

检视标本：1 ♂，云南丽江玉龙山，1962. VIII. 30。

分布：云南；锡金。

三叶尺蛾属 *Sauris* Guenée, 1857

Sauris Guenée, 1857, in Boisduval & Guenée, Hist. nat. Insectes (Spec. gén. Lépid.) 10: 361.

Remoxles Guenée, 1857, ibidem 10: 362.

Holorista Warren, 1894, Novit. zool. 1: 397.

Pseudoschista Warren, 1896, ibidem 3: 120.

Coptogonia Warren, 1896, ibidem 3: 380.

Helminthoceros Warren, 1896, ibidem 3: 381.

Anisocolpia Warren, 1899, ibidem 6: 35.

Anithierax Warren, 1905, ibidem 12: 11.

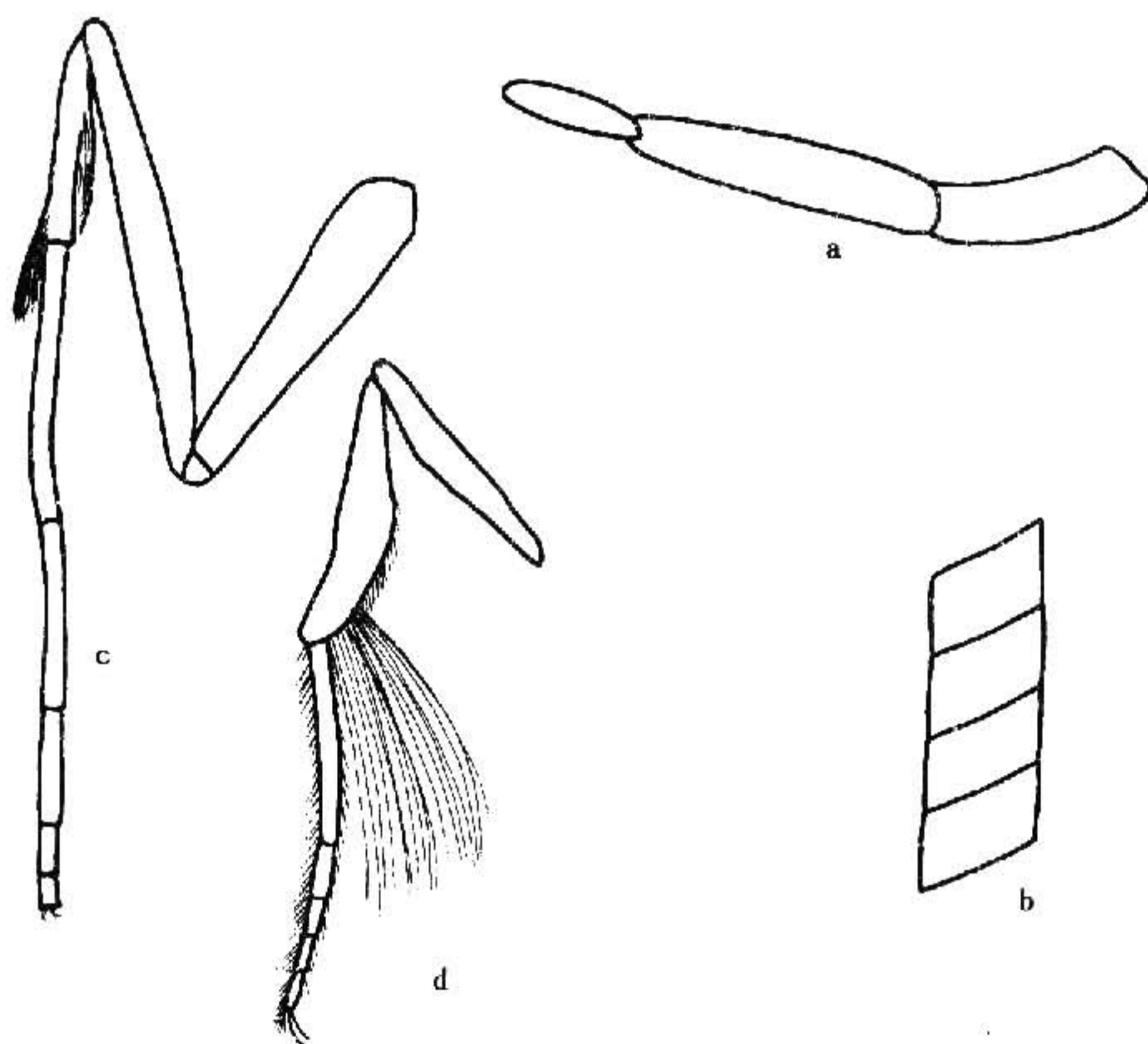


图 250 蛭三叶尺蛾 *Sauris hirudinata* Guenée

a. 下唇须, b. ♂触角, c. 前足, d. 后足

模式种：*Sauris hirudinata* Guenée, 1857 (斯里兰卡)

头胸腹部：中型尺蛾。额光滑，喙发达。额全部或大部绿色。♂♀触角线形光滑，扁宽（图 250：b）。下唇须极长，伸出额外部分常达 3/4 以上（图 250：a）。前足胫节