

未见标本。上文译自 Wileman (1915) 原记。模式标本 1 ♂ 产自台湾 (Rantaizan), 1909. V. 6, 翅展 32 mm。

分布：台湾。

### 阿卜尺蛾 *Brabira atkinsonii* Moore, 1888 中国新记录 (图版 IV: 28)

*Brabira atkinsonii* Moore, 1888. in Hewitson & Moore, Descr. new Indian lepid. Insects Colln late Mr W. S. Atkinson: 271. (印度: 大吉岭)

前翅长: ♂ 12—13 mm。近似广卜尺蛾。翅浅灰褐色, 带灰黄色调; 前翅前缘中斑较小, 近方形或倒梯形; 前翅中点圆形, 平均较小。

雄性外生殖器 (图 248): 抱器瓣较广卜尺蛾狭长。囊形突特别细小, 宽度约与钩突直径相等。

检视标本: 2 ♂, 四川峨眉山, 800—1 000 m, 1957. VI. 29、IX. 19; 1 ♂, 云南金平河头寨, 1 700 m, 1956. V. 16。

分布: 四川、云南; 印度, 锡金, 尼泊尔。

### 阴卜尺蛾 *Brabira operosa* Prout, 1958 中国新记录

*Brabira operosa* Prout, 1958, Bull. Br. Mus. nat. Hist. (Ent.) 6: 448, fig. 31. (锡金)

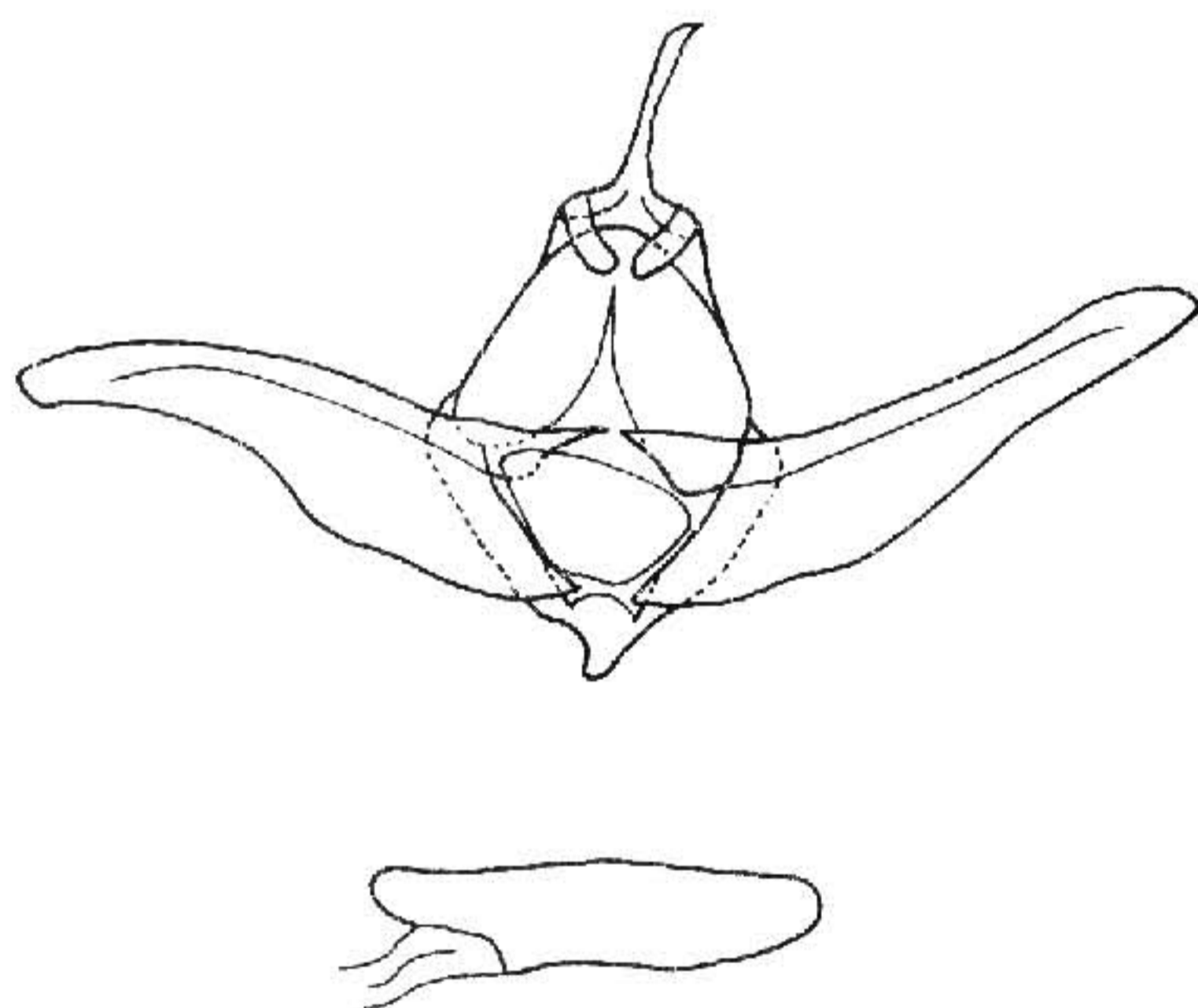


图 249 雄性外生殖器。

阴卜尺蛾 *Brabira operosa* Prout

前翅长: ♂ 14 mm。近似阿卜尺蛾。翅浅灰褐色; 前翅内线两侧、外线处和亚缘线两侧散布不均匀的灰褐色, 前缘中斑短宽; 中点狭条形。后翅  $R_s$  与  $M_1$  完全合并。

雄性外生殖器 (图 249): 抱器瓣极狭长。囊形突较阿卜尺蛾略短宽, 但远狭于广