

Osgood (1932), Allen (1938), Pocock (1939) 和 Ellerman (1951) 等人指出上述特征的差别只是种内地理变异现象,并将其合并为单种。

## 28. 猪獾 *Arctonyx collaris* F. Cuvier (图版五: 图 6)

1825 *Arctonyx collaris* F. Cuvier, H. N. Mamm. 3, pt. 51, pl. and text (模式产地: 不丹Duars)。

别名: 沙獾、猪鼻獾(江苏)、獾猪、拱猪(四川)、川猪、狃(陕西)、串猪(甘肃)。

**鉴别特征** 体形及大小与狗獾相似,两者主要区别在于猪獾的鼻垫与上唇间裸露,鼻吻部狭长而圆,酷似猪鼻。浅棕色。喉及尾白色,爪淡黄色。头骨上颌腭骨向后延伸直达关节窝的水平线,末端钩状突宽大平直,呈翼状。

### 形态

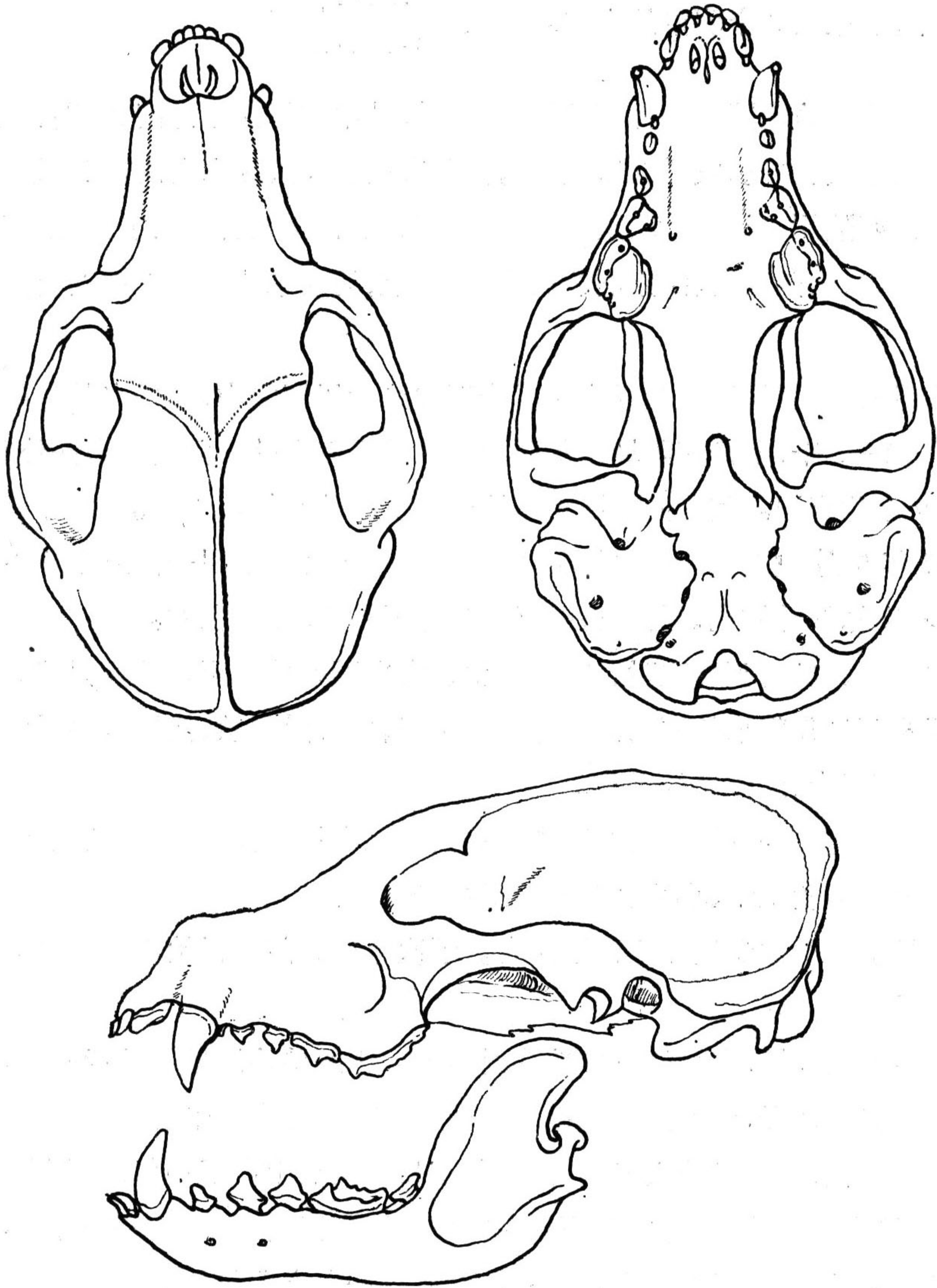
**外形:** 为鼬科内中形种类,体长约 618—740 毫米左右。体重 6625—7500 克左右。鼻吻较长,吻端与猪鼻酷似,鼻垫与上唇间裸露,眼小,耳短圆可见。四肢短粗有力;脚底趾间具毛,但掌垫明显裸露;趾垫 5 个。后脚掌裸露部位不达脚跟处。爪长而弯曲,前脚爪强大锐利。尾较长,基部粗壮,向末端逐渐变细。

**毛色:** 通体黑褐色,体背两侧及臀部杂有灰白色。吻浅棕色。颊部黑褐色条纹自吻端通过眼间延伸到耳后,与颈背黑褐色毛汇合。从前额到额顶中央,有一条短宽的白色条纹,其长短因个体变异而多有差异,有的个体向后继续延伸直达颈背。两颊在眼下各具一条污白色条纹。耳背及耳下缘棕黑色,耳上缘白色。下颌及喉白色,与四周黑褐色区域明显隔离而形成白斑,此斑向后延伸几达肩部。自颈背到臀部为淡褐色,四肢黑褐色,腹部浅褐色。针毛粗长挺拔,背部针毛长约 43 毫米左右,毛尖棕黑,基部污灰色。臀部针毛最长,约 92 毫米左右,分三色,毛尖的 1/5 段为污白色,中段 1/5 为棕黑色,基部 3/5 污白色。尾毛较长,约 86 毫米左右,全白。

我国各地猪獾体色变异较大,尤其表现在面部条纹和体背黑色毛区的大小变化十分显著。产业部门依据体背到臀部,包括胸腹两侧的黑色毛区与白色毛区所占比例不同,习惯上有“黑”、“白”猪獾之分。划分标准为黑色毛区大于整个皮张面积之半,则称黑猪獾,反之,则称为白猪獾。黑色毛区的针毛由于具有两色的特点,其毛尖黑色,而毛基污白,外观显黑色。白猪獾针毛分三色,毛尖污白,中段黑色,而毛基污白色,故整个皮张显白色。黑、白猪獾只是猪獾毛色的个体变异现象。我国从南到北皆可从产业部门的猪獾毛皮中,找到两种色型变化的皮张。

**头骨:** 外形与狗獾相似,但颅形较狭长。头骨粗厚坚实,骨缝愈合紧密。鼻骨狭长,眶前区向前下方较倾斜,眶前孔特大。人字嵴随个体年龄增长而沿中线逐渐隆起。腭骨两侧缘向外膨胀,形成中空的气室。腭骨沿中线稍凹陷,向后延伸达关节窝水平线处,最末端的钩状突宽而平直,呈翼状。

下颌髁突明显高出下齿列水平。(头骨图 26, 猪獾)

头骨图 26 猪獾 *A. collaris*

牙齿：上门齿排成马蹄状，外侧一对宽大，咀嚼面长而侧扁，比第二对门齿约长二倍。犬齿粗大锋利，外侧后缘略向内收缩；与门齿间隔较大，为咬合时容纳下犬齿的位置，前臼齿发育不健全，特别是第一对前臼齿极小而退化，第二前臼齿与第一前臼齿相近，前臼齿齿冠依次而大，第三枚单齿峰，第四前臼齿为裂齿，呈三角形，外侧原尖强大，后尖较低，后内缘有一小齿突。臼齿近似菱形，具一圆形后叶，外侧前尖和后尖较发达，后侧的两个小齿尖形成低而狭窄的嵴，内侧基部为一半圆形跟座。第一对下前臼齿仅为一个不明显的小瘤。第二对下前臼齿和第三对下前臼齿的齿尖发达。下臼齿发展为裂齿，下原尖和下后尖几在同一线上，下前尖低，后跟座盆状，边缘具5个小的齿突。第二下臼齿近似圆

形,前内缘低平,后缘具3个明显的齿突。齿式为 $\frac{3 \cdot 1 \cdot 4 \cdot 1}{3 \cdot 1 \cdot 4 \cdot 2} = 38$ 。

**地理分布** 猪獾为我国遍布种,尤以南方多见,其中包括江苏海门、宜兴,浙江浦江、临安,福建福清、崇安、屏南,安徽旌德、宁国,湖北宜昌、巴东,湖南会同,江西铅山,四川汶川,广东罗定,广西陆川,云南丽江,陕西佛坪、紫阳、太白、镇安、柞水、宁强、南郑;甘肃文县、岷山,青海囊谦,山西大同、阳泉、长治、阳城,北京,河北承德、石家庄以及西藏东部等地。

**生态** 猪獾穴居,多挖洞于荒丘或栖居岩石裂缝和树洞之中,或侵占其它兽穴。洞穴比较简单,洞口1—2个,多设在阳坡山势陡峭或茅草繁密之处。洞内一米深处常为直洞,亦有长达8—9米的直洞。整个洞穴显得清洁干燥。卧处常铺以干草。但亦有露居林下的巢穴。1965年5月,曾在陕南宁陕县的针阔叶混交林中,发现一窝露宿林下的猪獾幼仔,巢穴是用栓皮栎树叶铺成,巢内有四只幼仔,体长约20厘米左右。

猪獾性情凶猛,当受到侵犯时,前脚低俯,发出凶残的吼声,吼声似猪,同时能挺立前半身以牙和利爪作猛烈的回击。会泳。视觉差,但嗅觉灵敏,找寻食物时常抬头以鼻嗅闻,或以鼻翻掘泥土,酷似猪的动作。

夜行性,食性庞杂,动物性食物尤喜食蚯蚓、青蛙、蜥蜴、泥鳅、黄鳝、蝼蛄、天牛和鼠类等。植物性食物尤喜食玉米、小麦、红苕和花生等农作物。

有冬眠习性。通常立冬后即隐伏于洞内,于次年开春前半月始出洞活动。江南群众称猪獾这一习性叫“冬伏”。

**繁殖:** 立春前后发情,多见雌雄成兽成对活动。由雌兽追逐雄兽进行交配,孕期3个月左右,于4—5月份产仔,北方产期稍晚。每胎2—4仔,哺乳3个月。

**经济意义** 古代,猪獾已为人们所熟知,并在日常生活中广泛利用。据《本草纲目》记载,獾油不仅是治疗烫伤的特效良药,而且对痔和胃溃疡诸病也具有一定的疗效。猪獾的皮毛,由于针毛具有刚硬挺拔的特点,多用以作刷,具一定产业价值。

**分类** 据记载,猪獾有5个亚种分化,Allen (1938) 据头骨和毛色等特征变化,将我国境内猪獾分为南北两个不同亚种,分布在长江流域及秦岭以南的猪獾定为指名亚种,分布在河北,北京及甘肃岷南地区的猪獾则定为 *A. c. leucolaemus* 亚种。Allen 这一观点得到 Pocock 和 Ellerman 等人的赞同,但对指名亚种提出异议, Pocock 认为只有分布在阿萨姆和锡金的猪獾应属指名亚种,而广布我国南方诸省的猪獾则应更名为 *A. c. albogularis* 亚种。

我们对比陕西、甘肃、安徽、浙江、江苏、福建、湖北、云南、广东及河北等地标本,各地皮张皆有毛色黑白变异,并不能作为亚种划分的主要根据。由于甘肃文县的3个标本,成体头骨量度(颅全长134.5)与南方亚种吻合,而且毛色特征与陕西标本一致,故我们认为 Lönnberg (1923) 将甘肃岷南地区标本定为北方亚种欠妥,应隶属 *A. c. albogularis* 亚种。

种。北京及河北承德地区的未能获得头骨标本,从文献记载和对比皮张标本中,可以看出纯白的喉斑向后延伸,直达颈背并汇合,显著区别于南方亚种,符合 Allen 记述的北方亚种主要特征。

## 亚种

### (1) 南方亚种 *Arctonyx collaris albogularis* Blyth

- 1853 *Meles albogularis* Blyth, J. Asiat. Soc. Bengal, 22: 590 (模式产地: 西藏东部)。  
 1871 *Meles (Arctonyx) obscurus* Milne-Edwards, Rech. H. N. Mamm. 200, 202 (模式产地: 四川)。  
 1911 *Arctonyx leucolaemus orestes* Thomas, Abstr, Proc. Zool. Soc. 27 (模式产地: 陕西秦岭)。  
 1922 *Arctonyx obscurus incultus* Thomas, Ann. Mag. N. H. 10: 395 (模式产地: 安徽旌德)。  
 1923 *Arctonyx leucolaemus milne-edwardsii* Lönnberg, Ann. Mag. Nat. Hist. 11. 322 (模式产地: 甘肃岷山)。

分布于江苏、浙江、福建、安徽、湖北、湖南、四川、广东、广西、云南、山西、陕西、甘肃、青海及西藏等地。

体形较大, 颅全长 134—137 毫米, 喉部白斑不达颈背, 颈背黑褐, 仅杂有少许白尖针毛, 老成体头骨脑颅较隆起, 额骨向外较膨胀。

量衡度:

外形 (衡: 克; 度: 毫米)

标本号	性别	体重	体长	尾长	后足长	耳长	产地
00014	♂	7500	740	150	87	30	陕西宁陕
00015	♂	8700	610	150	85	25	陕西宁陕
00001	♂	6000	580	90	100	40	陕西凤县
65236	♂	—	382	106	69	21	陕西柞水
65229	♂	1700	395	95	70	27	陕西佛坪
65075	♂	1125	322	90	58	27	陕西佛坪
65076	♂	970	317	96	55	27	陕西佛坪
65148	♂	8700	679	200	95	45	陕西紫阳
164	♂	5250	625	165	88	40	湖北巴东
00010	♀	5600	620	170	74	30	陕西佛坪
6600080	♀	7100	600	170	85	28	陕西柞水
65230	♀	6500	615	195	85	35	陕西宁陕
65238	♀	5200	645	220	95	38	陕西宁陕
65077	♀	6625	618	207	97	38	陕西宁陕
64048	♀	12500	740	—	135	—	陕西太白县