

种的检索表

- 1(8) 雄性执握肢倒数第3节的外末角有明显的突出。
 2(5) 该突出较短宽。
 3(4) 突出的外缘有锯齿缺刻;第5右胸足外肢第2节短宽,侧刺粗壮……………**锯状北镖水蚤** *Arctodiaptomus wierzejskii*
 ……………
 4(3) 突出的外缘无锯齿;第5右胸足外肢第2节中部有一个舌形薄片……………**尖叶北镖水蚤** *Arctodiaptomus acutilobatus*
 ……………
 5(2) 该突出较细长。
 6(7) 雄性执握肢倒数第3节的突出细长,通常超越最末节的末缘,末端尖细;第5右胸足外肢第2节基半部背面有一个长片状突出……………**咸水北镖水蚤** *Arctodiaptomus salinus*
 7(6) 该突出远不及最末节的末缘,末端稍膨大;第5右胸足外肢第2节无突出物……………**直刺北镖水蚤** *Arctodiaptomus rectispinosus*
 ……………
 8(1) 雄性执握肢倒数第3节的外末角无明显的突出,有的具一个透明膜。
 9(10) 执握肢倒数第3节外缘有一个窄透明膜;第5右胸足外肢第2节侧刺基部有一个新月形透明突起……………**新月北镖水蚤** *Arctodiaptomus stewartianus*
 10(9) 执握肢倒数第3节外缘的末部有一列锯齿;第5右胸足外肢第2节无新月形透明突起,侧刺较细而扭曲……………**梳刺北镖水蚤** *Arctodiaptomus altissimus pectinatus*

锯状北镖水蚤 *Arctodiaptomus wierzejskii* (Richard, 1888)

Diaptomus wierzejskii Richard, 1888: 45; Guerne *et* Richard, 1889: 87—88, pl. 2, figs. 10, 22, pl. 3, fig. 5; Pesta, 1928: 40—41, fig. 30.

Diaptomus serricornis Lilljeborg, 1888: 157—158; Guerne *et* Richard, 1889: 89—90, pl. 1, figs. 20, 21, 30.

Arctodiaptomus wierzejskii Kiefer, 1932: 471, figs. 69—70; Ponyi, 1956: 262; Боруцкий, 1959: 44; Damian-Georgescu, 1966: 81—82, fig. 29; 沈嘉瑞、张崇洲, 1966: 210—211, 图4—6; Dussart, 1967: 131—132, fig. 43.

雌性特征 体长1.84—2.00毫米。头节与第1胸节不愈合,第3胸节后缘中部有一对丘状突出。第4、5胸节中部愈合,两后侧角的顶端和后缘上各有一刺。生殖节前半部的两侧隆起,顶部有一刺。尾叉的内缘有细毛。卵囊中含卵50余个。第1触角较短,后转时仅抵及生殖节的后缘。第5胸足第1基节背面有一短刺。外肢第1节的长度约为宽度的两倍。第2节爪状刺的两侧都有细刺。第3节的长度约为宽度的1.5倍,末端有两根刺状刚毛。内肢略为超越外肢第1节的中部,内肢分两节,末节的长度约为基节的两倍,其末缘有一列细毛。

雄性特征 体长1.80—2.00毫米。头节与第1胸节界线分明,第4、5胸节中部愈合,后侧角上各有两根刺。生殖节的右侧缘有一刺。尾叉的长度约为宽度的两倍,内缘有细毛。执握肢倒数第3节有一个锯齿状突出,其外缘的齿数约为6—12个,末端的齿较大。第5右胸足第2基节的内缘有两个透明突起,背面有一个角状突起。外肢第1节的外末角强大而尖锐。第2节的基部较宽,侧刺位于节的最宽处,侧刺着生处的附近有一个透明突

起,钩状刺较长,内缘有细刺列。内肢长达外肢第2节的中部,分两节,末端趋窄,弯成钩状,近端部处有一圈细毛。左足第2基节的内缘也有两个突起。外肢第1、2节的内缘隆起而生有感觉毛;钳板长,内缘有细齿,钳刺上有细毛。内肢不分节,近末端处有一圈细毛。

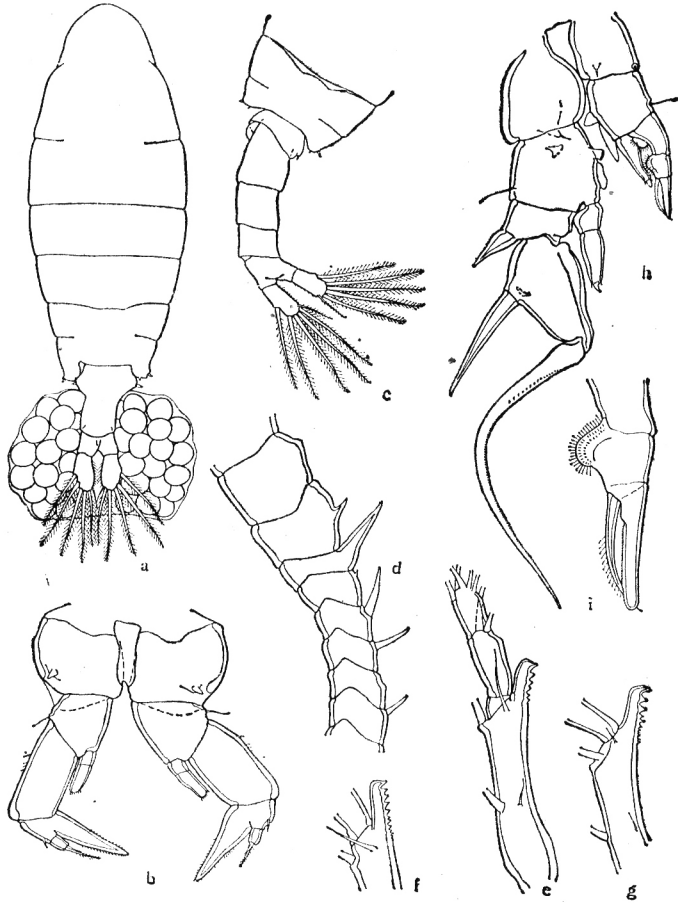


图 62 锯状北镖水蚤 *Arctodiaptomus wierzejskii* (Richard)

a. 雌性整体, b. 第5对胸足; c. 雄性后体部, d. 执握肢中段具刺的各节, e. 执握肢的末三节, f-g. 另两个标本的执握肢的倒数第3节, 示锯齿状突出, h. 第5对胸足, 前面观, i. 第5左胸足外肢末部。

生活习性 生活于我国长城以北草原地带的水坑、水沟或小型湖泊中。它在淡水或微咸水中的个体数量较多,而在低氯度的高碱性水中数量较少。七月间采得带卵母体。采集点的水温为 18—25°C, pH 值 8.4—8.9, 氯度 235—660 毫克 Cl^- /升。

地理分布 我国河北(张北安林湖), 内蒙古(商都、阿巴嘎旗、太仆寺旗)。国外: 蒙古, 苏联, 里海, 保加利亚, 西班牙, 罗马尼亚, 英国, 德国, 南斯拉夫, 突尼斯, 阿尔及利亚。