

所以,新亚种的特征是显著的。

新亚种的毛色和斑纹无论冬夏毛、成年和幼体都较一致。唯尾端的白色毛有变异。正模标本尾端仅具一小束灰白色毛。副模标本则有40毫米长的一个纯白色尾端。雌性幼体的尾端居于两者之间,可能是季节变异。澜沧江河谷(维西)的两张冬皮,深暗的体色完全与七箐标本一致。唯颈纹退化和白色尾端缺失。很可能也可以并入本亚种。

模式标本和查看标本均保存在中国科学院昆明动物研究所。

XXIV. 熊狸属 *Arctictis* Temminck, 1824

1824 *Arctictis* Temminck, Mon. Mamm., i. Tabl. Méthod, p. 21. 模式种: *Viverra binturong* Raffles.

1824 *Ictides* F. Cuvier, Dents Mamm., P. 252. 模式种: *Viverra binturong* Raffles.

参阅: Pocock, 1933, 1015—1031; Pocock, 1939, I:431—439; Harper, 1945, P. 244—249; 寿振黄、潘清华, 1959, 35(4): 403; 高耀亭等, 1962, 14(2): 192。

地理分布 在国内,熊狸首次被寿振黄等(1959)记录于云南南部西双版纳(勐腊)。但最早的采集为1928年获自广西瑶山(标本存于浙江博物馆)。此外,尚见于云南南部河口、西部盈江。国外见于越南,老挝,印度尼西亚,菲律宾,缅甸,印度(阿萨姆),不丹,锡金和尼泊尔。

体形似小熊。通体呈黑褐色。耳背毛很长,约50毫米,超过耳缘形成耳簇。尾长,尾端具缠绕性。香腺、足和足垫结构似花面狸,唯足底裸出到足跟。雌性乳头2对,腹位。

头骨比花面狸更为壮实。眶后域特别膨大、鼓胀。颅腔相对较小,腭骨沿左右齿槽处隆起,后缘向后伸,盖住翼窝的前半部。

上裂齿和第一上臼齿形状相似而且有一个较花面狸更为宽圆的原尖。

本属仅一种。即熊狸。

38. 熊狸 *Arctictis binturong* Raffles (图版六,图2)

1821 *Viverra? binturong* Raffles, Trans. Linn. Soc. London, 13.253 (模式产地:麻六甲)。

别名:熊灵猫、貉獾(商品名)。

鉴别特征 详见属的记述。

形态

外形: 体较大,重约11—13公斤,体长约700—800毫米,尾接近于体长。尾端具缠绕性,能缠住树枝支撑身体活动。毛被长而稀疏、粗糙而蓬松。绒毛亦长,波浪形。足和足垫结构与椰子狸、花面狸相似,唯前后足的足跟裸露无毛。足垫更较扩大、鼓胀,几乎覆盖了整个足底面。

香腺构造亦像花面狸,但熊狸的腺腔较深而大,腺腔中央有一条凸隆的稜脊。

毛色: 基色纯黑,但每根长毛次端部有一棕褐或棕灰色环(约5—8毫米),故在黑色

的基色上覆以丰富的棕黄(或棕灰色)芝麻斑驳。面部和足背的毛较短,成灰白色。耳簇毛长,纯黑色,耳缘灰白色。腹面同背色,唯鼠鬣部和尾下土黄色。尾部长毛的棕黄色环有变异,有的标本在尾后段消失。

头骨: 与花面狸较为相似,但更为粗壮。吻短宽,鼻骨平坦。额和眶区域亦都宽平。眶后域特别粗。脑颅窄小而低圆。眶间、眶后、脑颅和吻鼻部几乎近于等宽。眶上突较尖锐、突出。矢状嵴不发达或缺乏。腭骨中央微凹,但沿左右齿槽内侧较为隆起。腭后缘平直,大大后伸遮盖住翼窝孔的前半部,离齿槽后缘较远。后腭孔的位置略后,约与第三上臼齿的中线相平齐。听泡的听室较宽圆,鼓室甚小而低矮。基枕骨特别短宽,其长度(前缘至枕大孔下缘的距离)尚不及基长的1/6。(头骨图34,熊狸)。

牙齿: 熊狸牙齿的齿尖较花面狸尖锐而壮实。上门齿向前倾斜,齿与齿隔以间隙,稀疏地排成弯曲的拱圆形。上犬齿尖长,齿后缘为锋利的刀刃状。第三上前臼齿锥状,似有低的内嵴。上裂齿和第一上臼齿均比花面狸、椰子狸小,后尖不突出也不向后外伸长,与前附尖一样几乎不显露出来。原尖大而宽圆,几乎与前尖等宽。第二上臼齿相当退化,仅为一细柱形小齿,齿冠平坦。下颌前臼齿和臼齿的齿尖均比花面狸的尖锐,但不及椰子狸。熊狸的上下颌第一前臼齿或一侧或两侧均脱落。

地理分布 详见属的记述。

生态 熊狸是亚洲南部地区典型的热带,亚热带林栖食肉类。主要栖居于浓密的热带雨林或季雨林中。多在高大树上活动。在野外考察中,曾见它们用尾端缠住树枝活动和采食。晨昏活动较多。

熊狸特别喜食多种榕树(*Ficus* sp.)果。曾见其与灰叶猴、白颊长臂猿一起活动和觅食(高耀亭等,1962)。

熊狸在每年的2—3月交配,5月中旬产仔。1964年4月下旬采到的一只怀孕母兽;子宫内已有2个成形的胚胎。

幼熊狸的换齿大概起始于出生当年的11月初。整个换齿期约需一年或更长。部分个体的恒齿截至第3年2—3月才能全部长齐。其颊齿生齿序为:

上颌: $Pm^1 - M^1 - Pm^4 - Pm^2 - Pm^3 - M^2$

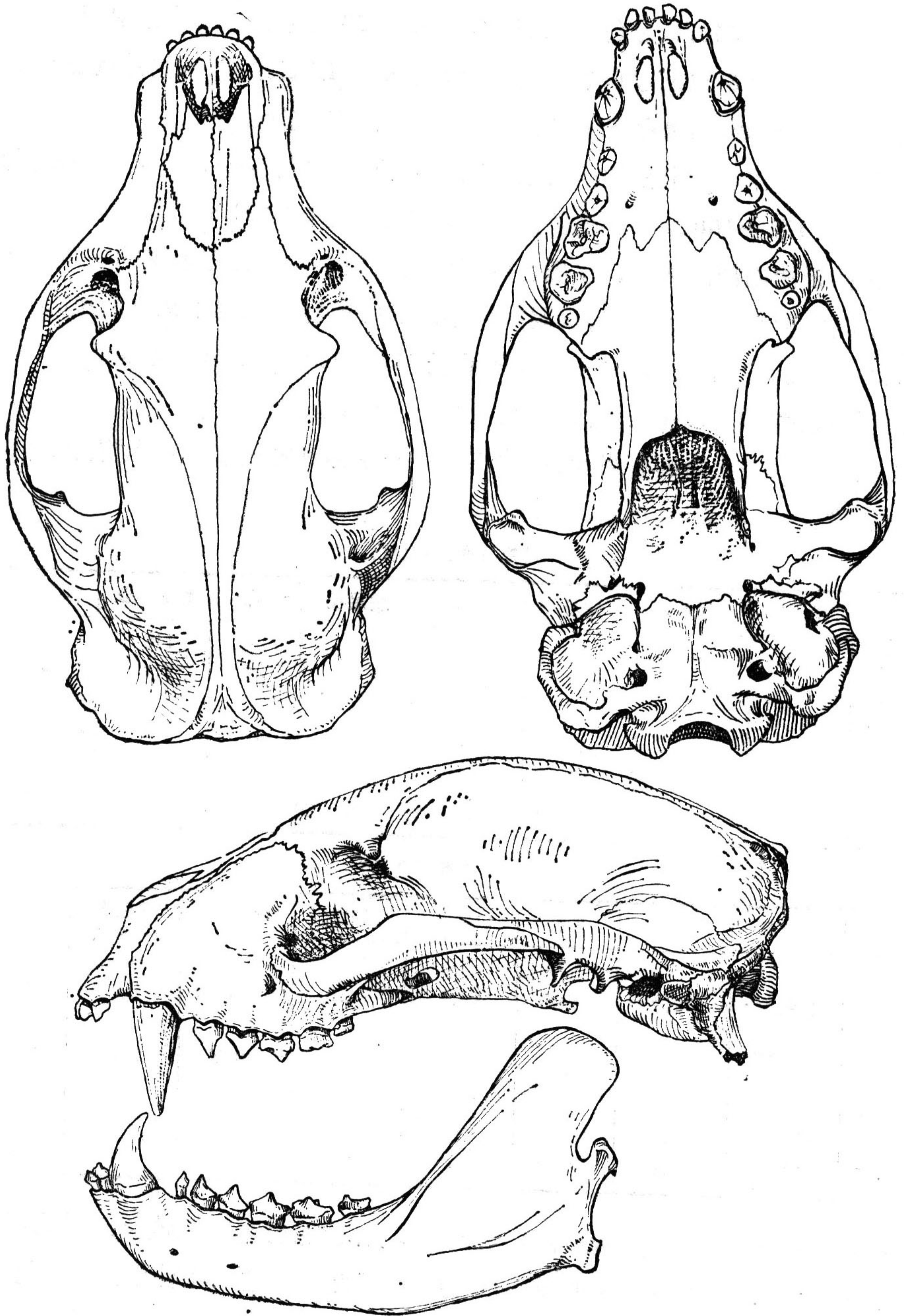
下颌: $Pm_1 - M_1 - Pm_2 - M_2 - Pm_4 - Pm_3$

这个生齿序与花面狸、椰子狸的不同在于 Pm_2 和 M_2 同时萌发,但先于 Pm_4 和 Pm_3 。

经济意义 熊狸的香膏经分析,缺乏灵猫酮和麝香气息,灵猫酮和十五巨环酮的含量均很低。故无实用价值。活动物一般可供动物园展出。

分类 熊狸已记载过4个亚种(Pocock, 1933)。上缅甸(密支那)、老挝和越南北部的皮张曾因毛被长、体表有丰富的棕褐色或棕灰色斑驳被 Pocock 并入喜马拉雅亚种(*A. b. albifrons*),但寿振黄等(1959)则把勐腊标本列为马来半岛一带的指名亚种(*A. b. binturong*)。经我们查对,我国的熊狸,毛被甚长,体形特大,为各已知亚种所不及。现依

云南省动物所(1975)《科研工作汇编》(内部)5: 26—27。《中国兽类的两个新亚种》一文，录写如下：



头骨图 34
熊狸 *A. binturong*