

小于前阴片至囊颈长度 迭翅尺蛾 *A. plicataria*
 前翅第二条外线细弱或消失; ♂抱器瓣近端部处较基部宽, 囊形突近半圆形; ♀囊体直径大于前
 阴片至囊颈长度 细线迭翅尺蛾 *A. distorta*

迭翅尺蛾 *Anydrelia plicataria* (Leech, 1897) (图版 XXI: 10)

Brubira plicataria Leech, 1897, Ann. Mag. nat. Hist. (6) 20: 72. (四川: 峨眉山、宝兴)

Discoloxia plicataria: Prout, 1914, in Seitz, Macrolepid. World 4: 271, pl. 7: g.

Anydrelia plicataria: Prout, 1938, ibidem 4 (Suppl.): 177, pl. 16: f.

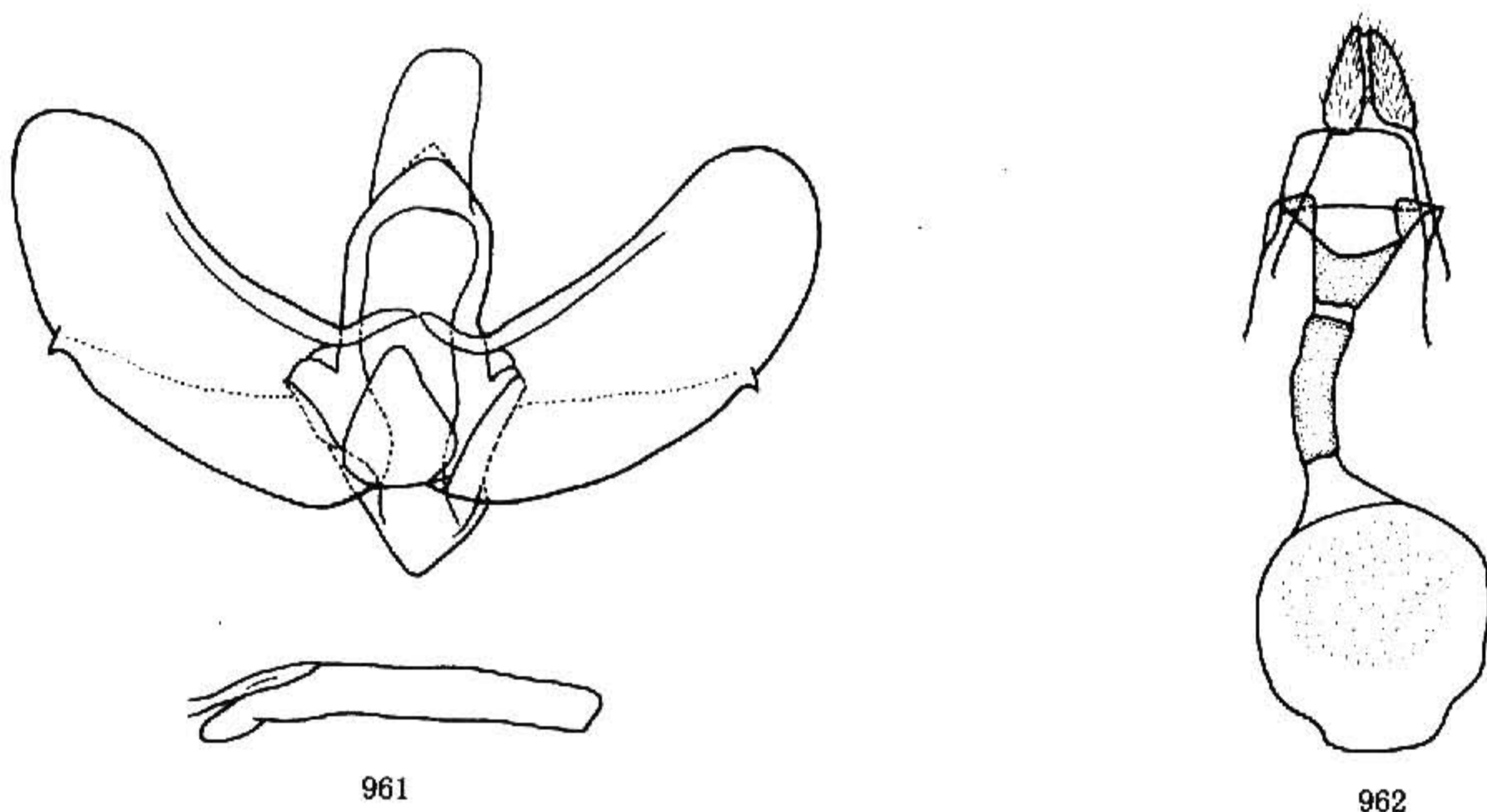


图 961—962 外生殖器. 961. 迭翅尺蛾 *Anydrelia plicataria* (Leech), ♂; 962. 同前, ♀

前翅长: ♂ 11—12 mm, ♀ 12—14 mm。额褐色, 下唇须、头顶、体背和翅灰黄褐色, 均带暗红褐色调。前翅基半部翅脉上有小黑点, 点间色较浅; 内线和中线浅弧形, 黑灰色, 十分细弱, 下半部通常消失; 中点黑色微小, ♂ ♀ 中点等大; 外线两条, 内侧一条黑灰色线状, 外侧一条颜色略浅, 带暗红褐色调, 粗细不均的细带状; 翅端部颜色略灰, 亚缘线和缘线在翅脉上有小黑点。后翅颜色与前翅相同, 外线及其外侧斑纹与前翅连续, 中点更微小。翅反面灰黄褐色, 前翅反面中点较大, 外线同正面但较模糊; 后翅反面无斑纹。♂后翅反面中部以下(大褶处)散布鲜黄色立鳞。

雄性外生殖器(图 961): 背兜较狭窄。囊形突三角形。抱器瓣狭长。

雌性外生殖器(图 962): 囊体小, 直径小于前阴片上缘至囊颈长度, 囊体内微刺范围亦较小。

检视标本: 10 ♂ 14 ♀, 四川峨眉山, 800—1 000 m, 1957. IV. 16—IX. 15。

分布: 四川。