图 676 安尺蛾 *Anticlea canaliculata* Warren

a. 下唇须, b. ♂触角, c. 前足, d. 后足, e. ♂第八腹节腹板, f. ♂翅脉

翅脉 (图 676: e): 前翅径副室两个, 第一径副室特别狭小;  $R_1$  出自径副室顶角前方,  $R_5$  与  $R_{2-4}$  共同出自径副室顶角;  $M_1$  与径副室下缘短共柄; 中室略短于前翅中部长之半, 端部近似石尺蛾属, 但在  $M_2$  基部处凸出较弱, 由  $M_2$  基部至下面折角一段特别短, 下半段长, 极倾斜。后翅  $Sc + R_1$  与  $R_s$  合并至近中室端部;  $R_s$  与  $M_1$  共柄特别短; 中室端脉双折角, 但较弱, 中段与下段约等长; 3A 正常。

雄性外生殖器: 钩形突刺状。背兜中等大或宽大。阳端基环板状, 在模式种中具一短锥状中突, 在下述种中中突宽大 (图 677)。囊形突短宽。抱器瓣狭长, 抱器背骨化并具端突。阳茎基环侧突发达, 短棒状, 在模式种中具短毛刺, 在下述种中具 10 余支长丝。模式种阳茎细长, 角状器为一束短小细刺。下种阳茎十分粗大, 端膜具一束浓密细长刺。

雌性外生殖器: 表皮突中等长; 模式种前阴片不发达; 骨环细长; 囊体椭圆形, 膜质, 中下部具一由微刺组成的囊片, 圆形。下述种前阴片骨化, 骨环极宽大, 囊体上 2/3 骨化并膨大, 无囊片。

分布: 古北界, 东洋界北部。

安尺蛾 *Anticlea canaliculata* Warren, 1896 (图版 XVI: 13)

*Anticlea canaliculata* Warren, 1896, Novit. zool. 3: 384. (锡金)

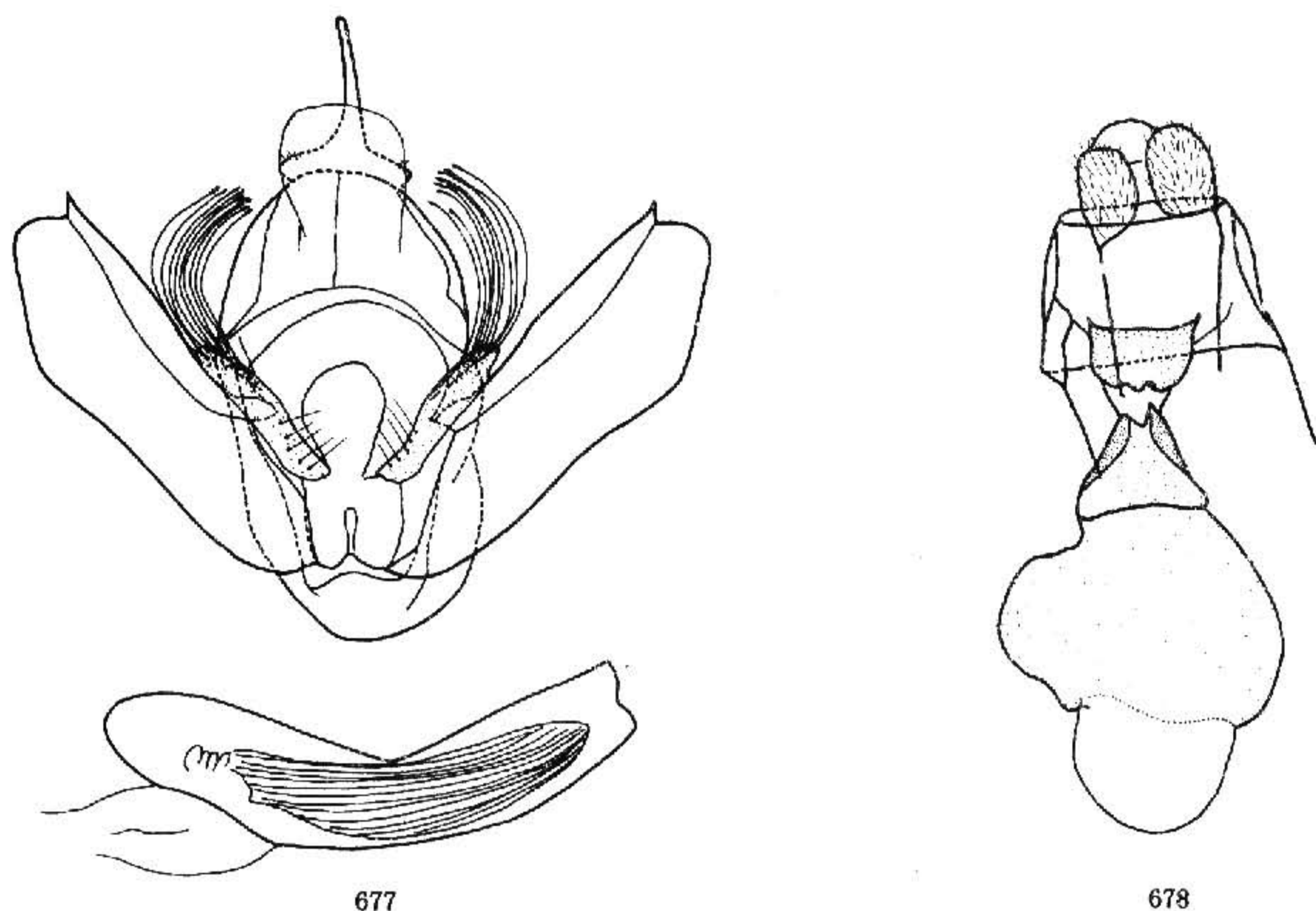


图 677—678 外生殖器. 677. 安尺蛾 *Anticlea canaliculata* Warren, ♂; 678. 同前, ♀

前翅长: ♂ 16 mm, ♀ 18—19 mm。头和体背深褐至深灰褐色, 掺杂黑褐色, 腹部背面带红褐色调, 各腹节后缘背中线两侧有小黑点。前翅黄褐色至深褐色, 颜色不均匀, 雄较雌色深; 线纹深灰褐色至黑色; 亚基线“>”形, 三条, 内侧两条较细弱; 中线较近翅基部, 由前缘至臀褶处向外斜行, 在臀褶处折回, 并沿臀褶向内行约1—1.5 mm, 然后向外下方弯折至后缘; 中线与亚基线之间可见两条模糊内线, 其上半段与亚基线平行, 下端略向外弯折; 中域上半部特别宽阔, 邻近中线和外线处颜色较深, 并各有两条模糊波状线纹, 该线纹上端远离, 下端接近或接触; 中点黑色短条状, 斜置; 外线上半段粗壮, 略向外倾斜, 波曲较少, 中部外凸一尖齿, 齿下向内倾斜并呈锯齿状; 翅端部紧邻外线处色较浅, 外缘附近色深, 外线中部尖齿的外上方常有成片浅色区域; 亚缘线灰白色, 不规则波状; 顶角处有一粗壮黑色线段; 缘线黑褐色纤细, 缘毛深灰褐色与黄褐色相间。后翅灰褐色, 具黑色中点; 外线深灰褐色, 上下两段均平直, 中部有一较弱的折角; 亚缘线灰黄色, 粗壮但模糊; 缘线和缘毛较前翅色浅。翅反面灰黄色至灰褐色, 前后翅中点黑色; 前翅外线深灰褐色, 完整清晰, 顶角处色略深, 有时形成深褐色斑, 黑色斜线几乎同正面; 后翅外线减弱成不连续的小点。

雄性外生殖器(图 677)和雌性外生殖器(图 678)如图所示, 特征及其与模式种的区别见属征描述。

检视标本: 2 ♀, 云南宾川鸡足山, 2 500—2 800 m, 1980. V. 17、VI. 30;

4 ♂, 同前, 2 220—3 100 m, 1982. VI. 10、17。

分布: 台湾、四川、云南、西藏; 锡金。

### 菲尺蛾属 *Pareulype* Herbulot, 1951

*Pareulype* Herbulot, 1951, Revue fr. Lepid. 13: 62.

模式种: *Geometra herberata* [Denis et Schiffermüller], 1775 (奥地利: 维也纳)

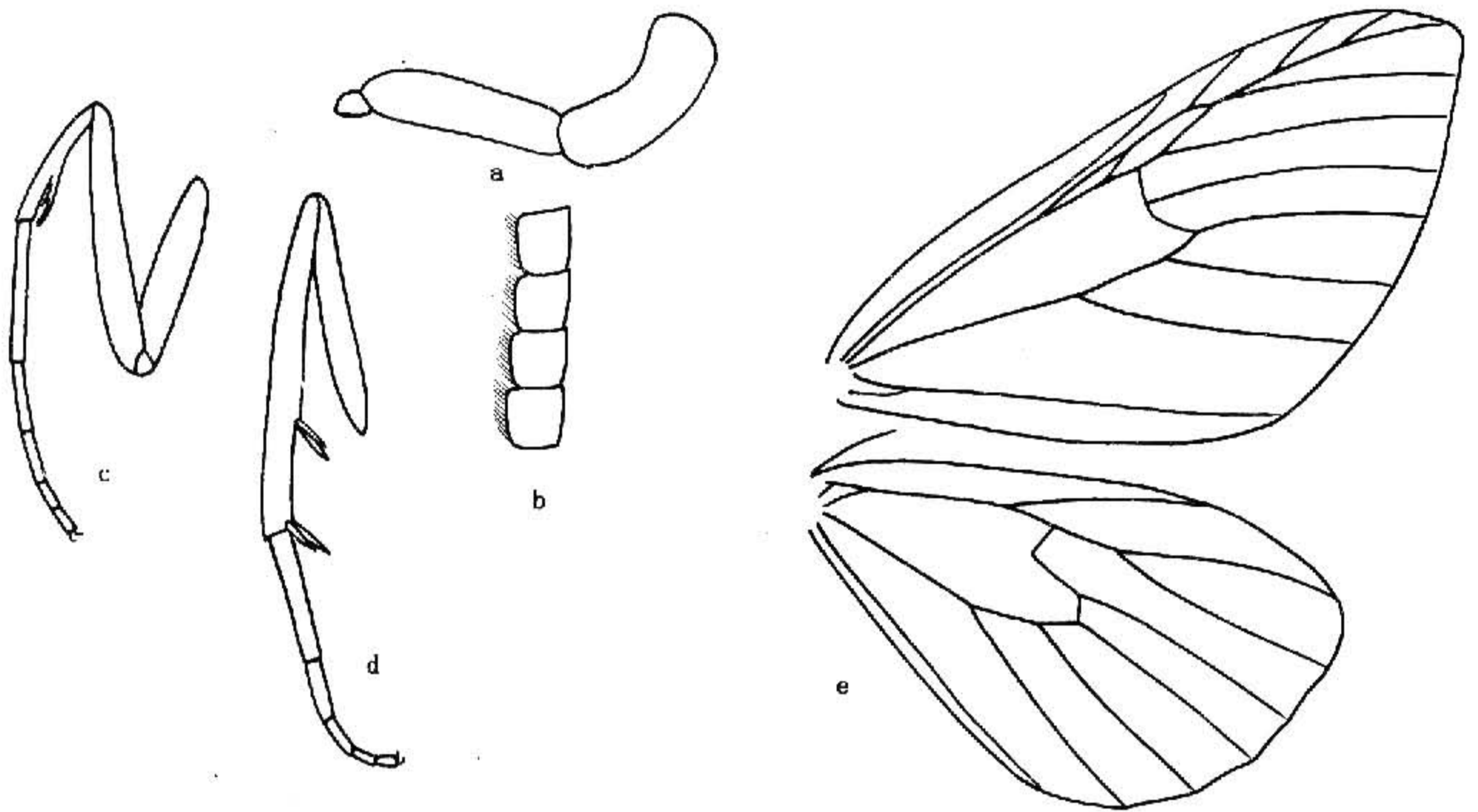


图 679 绿纹菲尺蛾 *Pareulype neurbouaria* (Oberthür)

a. 下唇须, b. ♂触角, c. 前足, d. 后足, e. ♂翅脉

头胸腹部: 中型蛾类。额平坦, 向下渐凸, 具额毛簇。喙发达。下唇须中等长, 约 1/3 伸出额外或略长, 鳞毛粗糙, 第三节微小 (图 679: a)。触角线形, ♂触角略扁宽, 但远不如下属明显, 具短纤毛 (图 679: b)。前足正常 (图 679: c)。后足胫距两对, 均较细小, 各对内侧一支略长 (图 679: d)。中胸背面后缘具立毛簇。

翅型: 前翅中等宽度; 前缘近平直, 近顶角处渐弯曲; 顶角略尖; 外缘浅弧形, 倾斜; 臀角圆; 后缘短, 近平直。后翅略狭长; 前缘略延长, 基部 2/3 平直; 顶角钝圆; 外缘浅弧形微波曲; 臀角圆; 后缘平直。前翅常带绿色调或散布绿色鳞片。

翅脉 (图 679: e): 前翅径副室两个, 第一径副室较小 (有时远小于第二径副室);  $R_1$  出自径副室顶角前方,  $R_5$  与  $R_{2-4}$  共同出自径副室顶角或极短共柄;  $M_1$  与径副室下缘短共柄; 中室接近或略长于前翅中部长之半, 端脉上 2/3 直, 下端外折。后翅  $Sc+$