

状，在 R_5 和 $2A$ 上方分别形成半圆形外凸，在 M_3 与 Cu_1 之间向外凸出一尖锐大齿；在颜色较深的个体中，外线外侧带黄绿色，可见 2—3 条伴线；翅端部色略暗，亚缘线为一列弱小白点；顶角处有一黄褐色三角形斑；缘线黑色，在翅脉端断离，缘毛黑灰色。后翅深灰褐色，♂ 色略浅；顶角处黄白色；翅端部色略深，翅脉上有时带黄褐色；缘线和缘毛同前翅。前翅反面深灰褐色，♂ 色略浅；中点深灰色；前缘在外线两侧黄褐色；外线在 R_5 以下极细弱；顶角处浅色斑鲜明；亚缘线灰白色波状，不连续，其外侧色较浅。后翅反面颜色同正面；中点深灰色；隐见深灰褐色外线。

雄性外生殖器（图 523）：背兜较狭，侧缘直立，上端宽。钩形突基部侧叶发达，肩角呈耳状凸出。阳端基环上半部近圆形，中部缢缩，中部以下渐宽，近底端时收缩成尖底；中突细长，其长度约与钩形突相等，尖端着生四支小刺。抱器瓣腹缘中部微凹，端部圆，背角明显，中部毛束发达。抱器背耳状突狭长，由内向外渐宽；端突角状，长约为其基部至抱器瓣端距离之半，基突短小指状。囊形突近半圆形，较小。阳茎细长，端膜具一束细刺。

雌性外生殖器（图 522）：前阴片碗状，两侧骨化较强，中部稍弱。骨环中等大。囊体梨形，囊颈侧面和囊体上侧面各有一片弱骨化区，前者骨化较强。囊片短小，长约为宽的 3—4 倍，微刺致密。

本新亚种较指名亚种颜色深，前翅呈暗红褐至暗褐色，后翅深灰褐色。指名亚种前翅浅红褐色，后翅白色。

正模♂，配模♀，副模 3♀，云南中甸大雪山，4 000 m，1981. VIII. 17、18，王书永采。

分布：云南。

指名亚种 *subsp. vicina* Djakonov, 1936

特征同中甸亚种，但色较浅，前翅浅红褐色；后翅大部白色，仅翅端部有一条深色带。

未见标本。

分布：甘肃。

云纹帷尺蛾 *Amnesicoma nuncupata* (Püngeler, 1908)

Photoscotosia nuncupata Püngeler, 1908, Dt. ent. Z. Iris 21: 298. (青海：库库诺尔)

Amnesicoma nuncupata: Prout, 1914, in Seitz, Macrolepid. World 4: 204.

极近似云纹幅尺蛾 *Photoscotosia leechi* (Alphéraky)，但属征不同。翅面带明显的红褐色；前翅中带红褐色，其外缘锯齿较该种平缓。翅反面（尤其后翅反面）颜色暗淡；后翅反面具鲜明的中点。

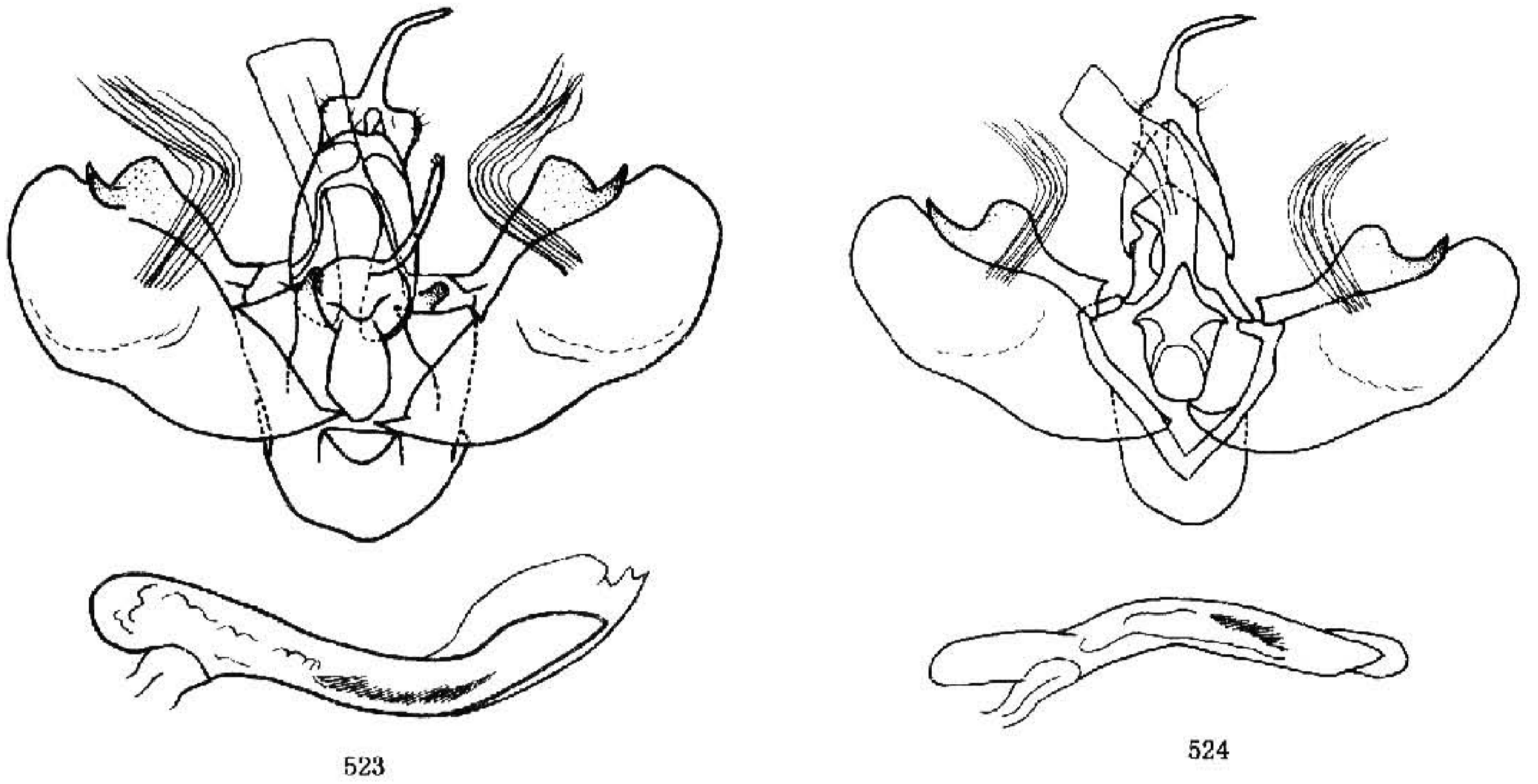


图 523—524 雄性外生殖器。523. 中甸邻帷尺蛾 *Amnesicoma vicina zhongdianensis* Xue, subsp. nov.; 524. 华美帷尺蛾 *A. pulchrata* (Alphéraky)

未见标本。

分布：青海。

华美帷尺蛾 *Amnesicoma pulchrata* (Alphéraky, 1883) comb. nov. (图版Ⅻ：13, 14)

Scotosia pulchrata Alphéraky, 1883, Horae Soc. ent. ross. 17: 204, pl. 9: 97. (中亚地区：天山)

Kuldscha cometifera Warren, 1901, Novit. zool. 8: 27.

Ortholitha pulchrata: Prout, 1914, in Seitz, Macrolepid. World 4: 164, pl. 8: c.

Scotopteryx pulchrata: Viidalepp, 1977, Ent. Obozr. 56: 569.

前翅长：♂♀21—23 mm。本种♂♀颜色斑纹有明显差异。

♂头和前胸、中胸背面深灰褐色，中胸后端立毛簇发达；后胸和第一腹节灰白色，第二腹节以后灰褐色。前翅灰褐至深灰褐色，带明显的灰红色调；前翅亚基线浅弧形，其内侧色略浅；内线灰白色微波曲；中线和外线锯齿形，其中中线的锯齿极弱，外线在 M_1 处的凸齿粗钝；中线与外线间色较深，形成中带，其中部通常为一鲜明的浅色带，其上可见微小黑色中点；亚缘线为灰白色波状细线，顶角处一条灰白色斜线伸达亚缘线，其下方黑褐色；缘线黑色纤细，在翅脉端断离，缘毛与翅面同色。后翅淡灰褐至灰褐色，有时可见深色中点；外线深灰褐色浅弧形，亚缘线为灰白色波状细带，其外侧色较深；缘线和缘毛同前翅。前后翅反面浅灰褐色至灰褐色，带灰黄色调；翅正面的斑纹在反面极弱或几乎消失，但前后翅均可见深色中点。

♀前翅色较深，浅色部分近白色，深色部分为鲜明的深灰褐至黑褐色，几乎无灰