

雄性外生殖器(图 1060): 囊形突延长, 端半部略窄缩。抱器瓣宽大, 端半部展宽, 抱器背缘中部隆起, 抱器腹端突中等长。阳茎粗壮, 较前述两种短, 端膜上微刺十分稀少。

雌性外生殖器(图 1064): 前阴片深杯状, 囊导管较前述两种细小, 其下紧接囊颈。囊颈处有一片由微刺组成的囊片, 囊体内面上 1/4 以下散布稀疏微刺, 大囊片位置较低, 细长带状, 骨刺特别粗壮。

检视标本: 2 ♂, 四川峨眉山, 1 800—2 000 m, 1957. VII. 12、31; 2 ♂ 2 ♀, 四川泸定新兴, 1 900—1 920 m, 1983. VI. 3、13; 2 ♀, 四川泸定磨西, 1 600 m, 1983. VI. 16、18; 1 ♀, 四川汶川卧龙三圣沟, 2 500 m, 1983. VIII. 6; 3 ♀, 四川贡嘎山燕子沟, 2 350 m, 1983. VI. 4、8; 2 ♂, 云南丽江玉龙山, 1962. VII. 23; 1 ♂, 同前, 3 200 m, 1984. 7. 15; 1 ♀, 云南云龙天池, 2 500 m, 1982. VIII. 24; 1 ♂, 云南腾冲黑泥塘, 1 930 m, 1992. V. 28—30;。

分布: 四川、云南。

银白异序尺蛾 *Agnibesa recurvilineata* Moore, 1888

Agnibesa recurvilineata Moore, 1888, in Hewitson & Moore, Descr. new Indian lepid. Insects Colln late Mr W. S. Atkinson: 256. (锡金)

Hydreliia recurvilineata: Hampson, 1895, Fauna Br. India (Moths) 3: 415.

分布: 湖北、四川、云南、西藏; 尼泊尔, 锡金。

中国西南及邻近地区分布下述亚种。

峨眉亚种 *subsp. meroplyta* Prout, 1938 (图版 XXII: 35)

Agnibesa recurvilineata meroplyta Prout, 1938, in Seitz, Macrolepid. World 4 (Suppl.): 179, pl. 16: h. (四川: 峨眉山)

前翅长: ♂ 13—14 mm, ♀ 14 mm。近似点线异序尺蛾。前后翅线纹较模糊; 前翅基部散布黑灰色, 中线凸出较弱, 由黑色中点外侧绕过, 但较近中点而远离外线, 其外侧和外线内侧在 M 脉附近弥漫黄至黄褐色, 一般不形成清晰黄斑; 前翅亚缘线仅在前缘附近清楚, 在 M₃ 以下至后翅减弱或消失; 前翅顶角处散布黑灰色, 在反面深灰褐色, 有时向下扩展至 Cu₁ 以下。

雄性外生殖器(图 1061): 背兜极短小, 囊形突亦较短。抱器瓣较宽阔, 端部尖, 抱器腹端突短粗。阳茎较前述种类短而细, 弯曲, 端膜具密集微毛刺。

雌性外生殖器(图 1065): 表皮突粗壮。前阴片短宽, 漏斗状, 骨环细长。囊体较小, 上端具两片弱骨化区, 中上部散布微刺, 由细刺组成的囊片位置较低, 短粗。

检视标本: 1 ♂, 湖北神农架, 1 800 m, 1981. VIII. 5; 1 ♂ 1 ♀, 四川峨眉山,

1977. VIII. 5; 2 ♂, 云南丽江玉龙山, 2 800—2 850 m, 1984. VII. 17、20; 1 ♂, 西藏樟木口岸, 1979. VIII. 19。

分布: 湖北、四川、云南、西藏。

雅异序尺蛾 *Agnibesa venusta* Warren, 1897 (图版 XXII: 36)

Agnibesa venusta Warren, 1897, Novit. zool. 4: 65. (锡金)

前翅长: ♂ 13 mm。头、胸部和第一腹节背面黄褐至红褐色, 头顶前缘、肩片端部和第二腹节以后白色。前翅几乎全为一条宽阔深色纵带占据, 该纵带由前缘扩展至近后缘处, 从翅基直达外缘, 其基部 1/3 色较深, 有深褐色纹, 中部红褐色至黄褐色, 在前缘附近色略淡, 端部 1/3 色较灰, 中线、外线和亚缘线在前缘处留下向外倾斜的小白斑; 后缘附近白色。后翅外缘锯齿较深, 白色, 散布淡灰色云状纹。前翅纵带在反面灰褐色。

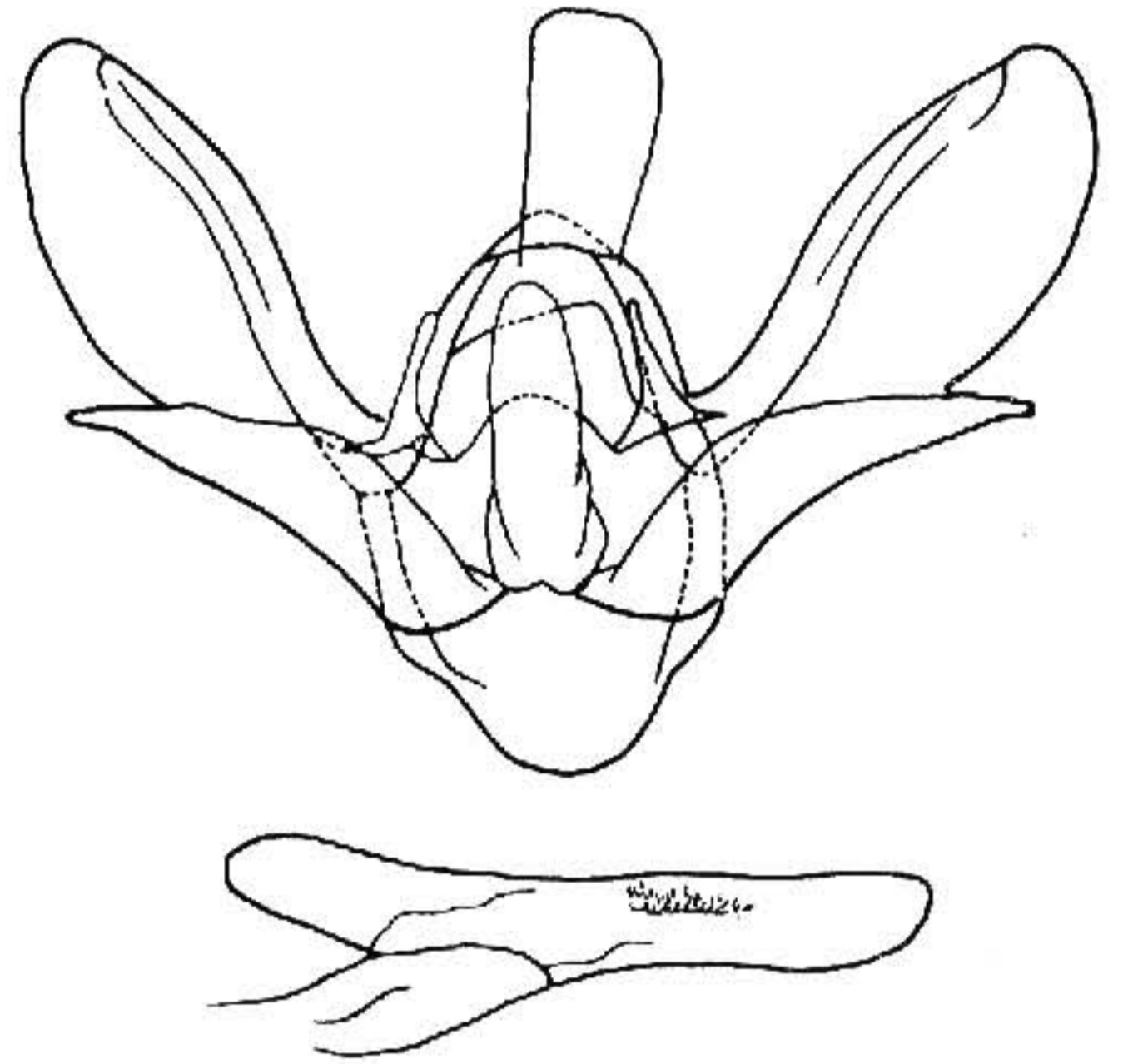


图 1066 雅异序尺蛾 *Agnibesa venusta* Warren 雄性外生殖器

雄性外生殖器 (图 1066): 背兜和囊形突宽阔。抱器瓣狭长, 近似异序尺蛾, 但端部较圆, 抱器背基突细小, 抱器腹端突较异序尺蛾细长。阳茎粗壮, 端膜具一丛散乱小刺。

检视标本: 1 ♂, 四川峨眉山, 1977. VIII. 15。

分布: 四川; 尼泊尔, 锡金。

带异序尺蛾 *Agnibesa plumbeolineata* (Hampson, 1895) 中国新记录 comb. nov. (图版 XXII: 37)

Hydrelia plumbeolineata Hampson, 1895, Fauna Br. India (Moths) 3: 415. (锡金)

前翅长: ♂ 14—16 mm, ♀ 18 mm。外观近似异序尺蛾指名亚种, 深色部分颜色较该种更深。额掺杂黑褐色, 头顶、胸部背面和第一腹节黑色。前翅基斑深褐色, 外线斑块上半部黑色, 顶角处黑灰色; 基部大斑宽阔纵带状, 长度接近前翅长的一半, 斑内可见银白色亚基线和中线痕迹; 外线处大斑上半段形状同异序尺蛾指名亚种, 在 M_2 以下不扩展为球形, 逐渐减弱并延伸至后缘, 在 M_3 与 Cu_1 脉上有两个鲜明的黑点, 大斑中部有一条清晰白线。后翅灰色区域较窄但较鲜明。前后翅均无中点。

雄性外生殖器 (图 1067): 背兜和囊形突短宽。抱器瓣和抱器背基突近似异序尺