

*Acolutha pulchella*: Prout, 1930, Bull. Hill Mus. 4: 133.

分布: 中国, 日本, 印度, 爪哇。

中国和印度分布下述亚种。

**金带亚种 subsp. *semifulva* Warren, 1905 (图版XXIII: 12)**

*Acolutha semifulva* Warren, 1905, Novit. zool. 12: 426. (海南)

*Acolutha pulchella semifulva*: Prout, 1930, Bull. Hill Mus. 4: 133.

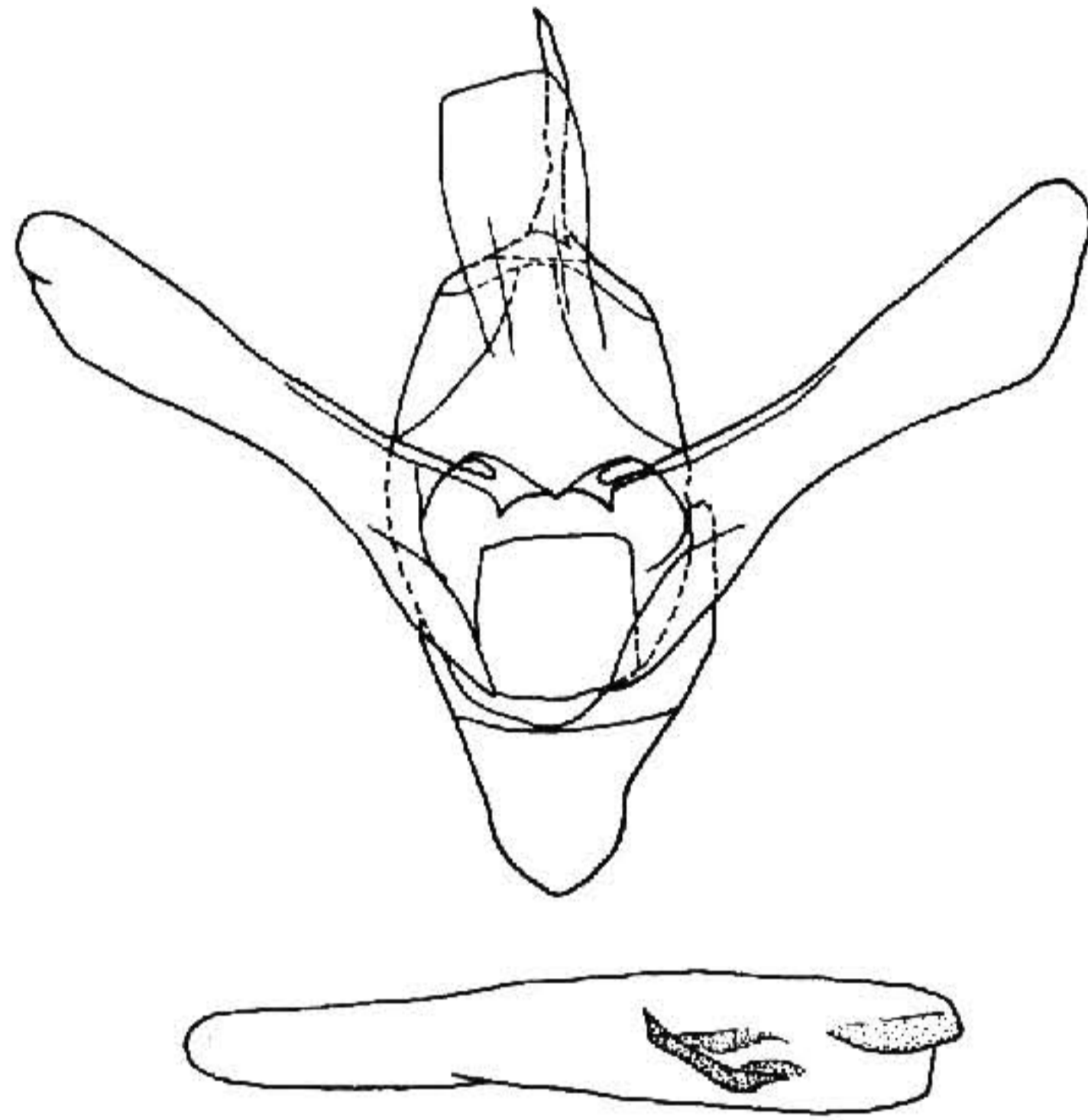


图 1091 金带霓虹尺蛾 *Acolutha pulchella*  
*semifulva* Warren 雄性外生殖器

前翅长: ♂ 9—11 mm, ♀ 12 mm。♂ 触角同前种。头浅黄褐色, 胸腹部背面灰白至灰黄色。前翅外缘直, 后翅外缘锯齿形。前翅白色或浅黄色, 前半部为一条黄褐色宽带, 由翅基直达顶角; 中点黑色; 亚缘线为灰褐色波状双线, 下端在后缘近臀角处形成一黑褐色斑; 亚缘线外侧有时带浅灰褐色; 缘毛在顶角附近黄褐色, 在  $M_2$  以下黄白色。♂ 后翅灰白色, 散布紫灰色, 有数条模糊线纹, 其中内线与中线附近带黄色, 中点黑色微小; 缘毛灰白色。♀ 后翅灰褐色, 中线鲜黄色。翅反面白色, 前翅宽带灰黄褐色, 亚缘线深褐色; 后翅端半部几乎全部为一深褐色大斑占据。前翅有一小径副室, 后翅  $M_3$  与  $Cu_1$  不共柄。

雄性外生殖器 (图 1091): 钩形突和背兜均较长。抱器瓣基部特别狭窄, 端半部向下展宽, 末端下缘倾斜。阳茎较短, 长度不足抱器瓣长的 1.5 倍, 角状器为一形状不规则并折叠的骨片。

**检视标本:** 1 ♂, 湖南道县, 1980. VIII. 31; 1 ♂, 福建南靖, 1980. XI. 1; 1 ♂, 福建桂墩, 1982. VII. 2; 1 ♂, 海南黎母山, 1984. V. 26; 3 ♂, 四川峨眉山, 800—1 000 m, 1957. IV. 17、IX. 15、22。

**分布:** 湖南、福建、台湾、海南、四川; 日本。

### 泯尺蛾属 *Palpoctenidia* Prout, 1930

*Palpoctenidia* Prout, 1930, Novit. zool. 35: 311.

**模式种:** *Chrysocraspeda phoenicosoma* Swinhoe, 1895 (印度: 乞拉朋齐)

**头胸腹部:** 小型蛾类。额宽阔、平坦光滑, ♂额凸出; 喙发达。下唇须仅尖端伸出额外, 特别细。♂触角双栉形, 栉齿较短; ♀触角线形。前足正常, 后足胫距两对, 各对内侧一支较长。

**翅型:** 翅中等宽度, 前后翅后缘均延长。前翅前缘基部隆起, 中段平直, 端部浅弯; 顶角略凸出, 其下微凹, 外缘浅弧形; 臀角明显, 后缘平直。后翅前缘稍隆, 呈浅弧形, 顶角圆, 外缘浅波曲, 在  $M_3$  端部凸出成角; 臀角近直角, 后缘平直。

**翅脉 (图 1092):** 前翅无径副室,  $R_{1-5}$  共柄, 其中  $R_1$  在  $R_5$  之前与  $R_{2-4}$  分离;  $M_1$  自由; 中室较前述两属宽大, 略短于前翅中部长之半, 端脉倾斜,  $M_2$  基部略近  $M_1$ ; 2A 无基叉。后翅  $Sc + R_1$  与  $R_s$  合并至中室前缘外  $1/4$  处,  $R_s$  与  $M_1$  短共柄; 中室端脉倾斜,  $M_2$  略近  $M_1$ ; 无 3A。

**分布:** 中国, 日本, 印度。

### 紫红泯尺蛾 *Palpoctenidia phoenicosoma* (Swinhoe, 1895)

*Chrysocraspeda phoenicosoma* Swinhoe, 1895, Ann. Mag. nat. Hist. (6) 16: 294. (印度: 乞拉朋齐)

*Cambogia phoenicosoma*: Prout, 1914, in Seitz, Macrolepid. World 4: 273.

*Palpoctenidia phoenicosoma*: Prout, 1930, Novit. zool. 35: 311.

**分布:** 湖南、台湾、海南、云南、西藏; 日本, 印度。

中国和印度分布指名亚种, 日本分布其它亚种。

### 指名亚种 subsp. *phoenicosoma* (Swinhoe, 1895) (图版 XXIII: 13)

**前翅长:** ♀ 9—11 mm。额黄褐色, 头顶和体背灰红至灰黄色。翅黄褐色, 散布紫红色; 前翅亚基线与内线间和前后翅外线外侧灰黄至浅灰褐色; 前翅亚基线在中室内极度凸出, 内线在中室上下缘各凸出一尖角, 外线中部凸出至缘线附近, 其外侧有一条不完整的灰褐色线; 后翅外线极近外缘; 前后翅中点黑色; 缘线为一列黑点; 缘毛灰黄至