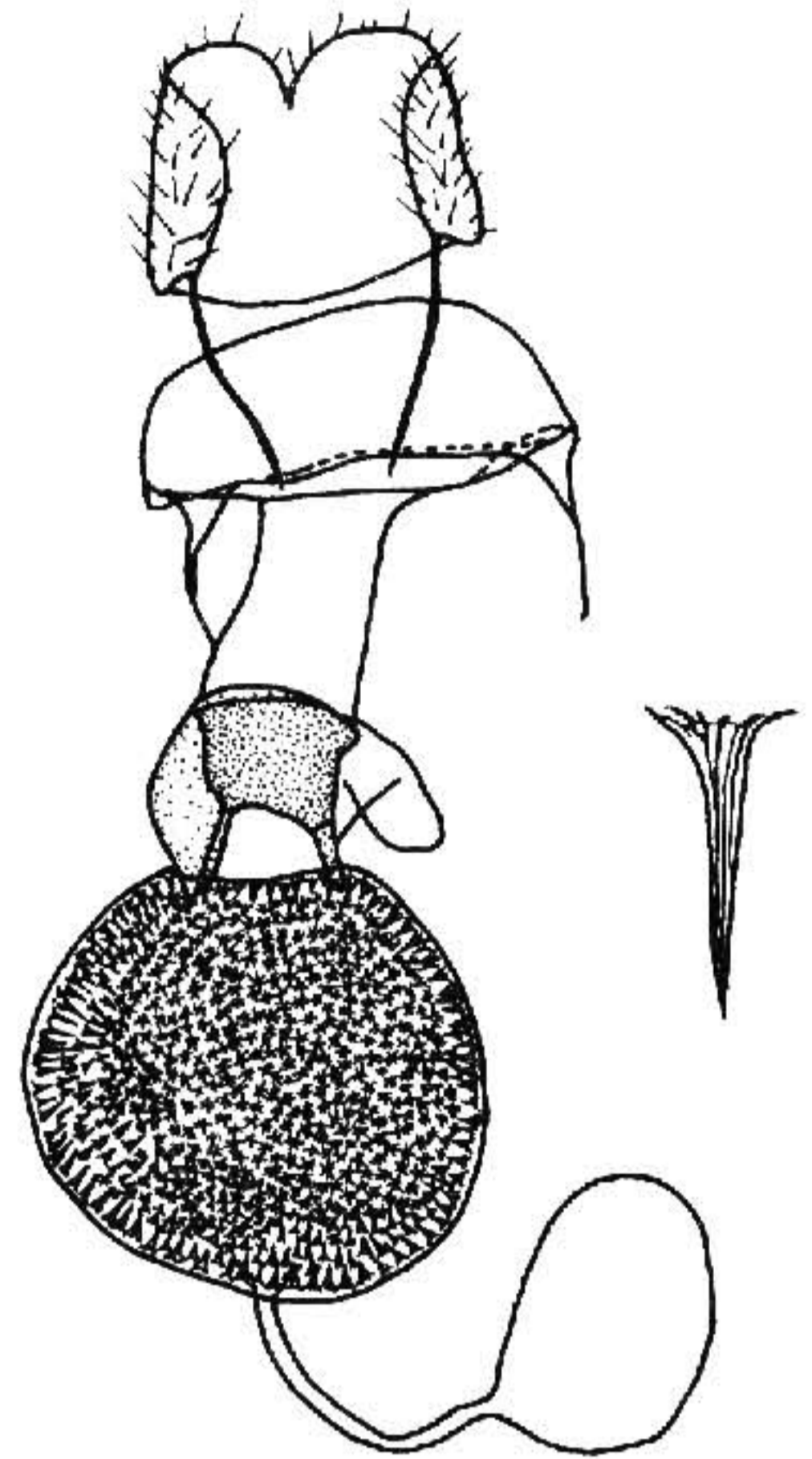


1089



1090

图 1089—1090 外生殖器. 1089. 中国虹尺蛾 *Acolutha pictaria imbecilla* Warren, ♂; 1090. 同前, ♀ (a. 囊体内面花刺)

端圆。阳茎极长,长度约为抱器瓣的两倍,角状器为一簇短粗骨刺,其中两枚刺较大。

雌性外生殖器(图 1090): 同属征描述。

检视标本: 1♂, 浙江丽水, 1983. VII. 5; 1♀, 福建溪源, 1980. X. 8; 1♂, 福建武夷三港, 740 m, 1960. VI. 27; 1♀, 福建武夷山, 1982. IV. 21; 1♀, 海南尖峰岭, 1980. III. 22; 1♂, 同前, 1981. XII. 28; 1♂ 2♀, 同前, 1982. III. 25, VII. 28, X. 21; 2♀, 同前, 1983. I. 17、V. 4; 1♀, 同前, 1984. V. 6; 7♂ 1♀, 四川峨眉山, 800—1 000 m, 1957. IV. 17—VII. 15; 1♀, 云南屏边大围山, 1 500 m, 1956. VI. 18; 1♂ 1♀, 云南腾冲大蒿坪, 2 020 m, 1992. V. 24—26; 1♀, 云南腾冲黑泥塘, 1 930 m, 1992. V. 28—30。

分布: 浙江、福建、台湾、海南、四川、云南。

霓虹尺蛾 *Acolutha pulchella* (Hampson, 1891)

Hyria pulchella Hampson, 1891, *Illust. typical Specimens Lepid. Heterocera Colln Br. Mus.* 7: 124, pl. 153: 22. (印度)

Cambogia pulchella: Hampson, 1895, *Fauna Br. India (Moths)* 3: 420.

Acolutha pulchella: Prout, 1930, Bull. Hill Mus. 4: 133.

分布: 中国, 日本, 印度, 爪哇。

中国和印度分布下述亚种。

金带亚种 subsp. *semifulva* Warren, 1905 (图版 XXIII: 12)

Acolutha semifulva Warren, 1905, Novit. zool. 12: 426. (海南)

Acolutha pulchella semifulva: Prout, 1930, Bull. Hill Mus. 4: 133.

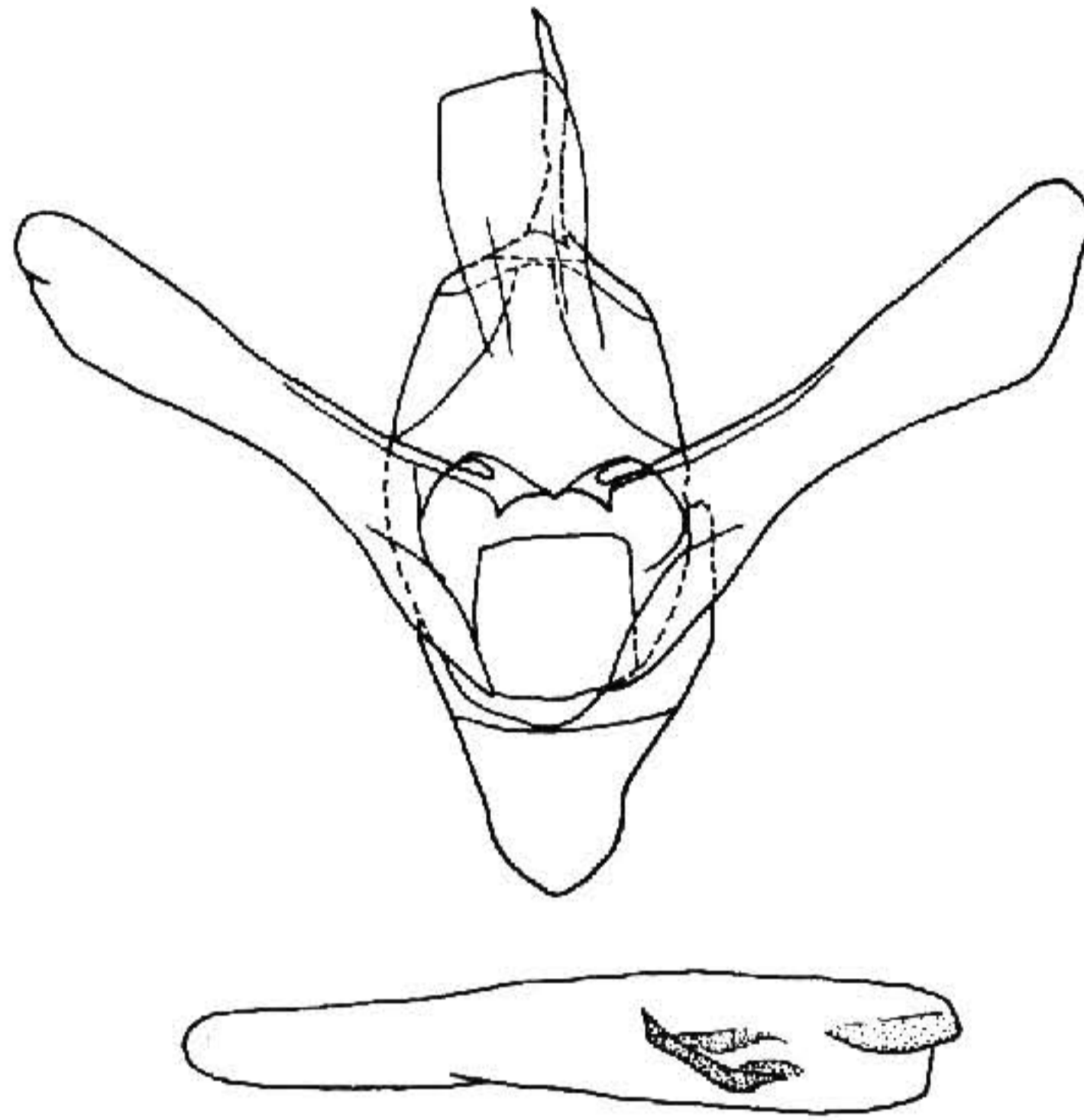


图 1091 金带霓虹尺蛾 *Acolutha pulchella*
semifulva Warren 雄性外生殖器

前翅长: ♂ 9—11 mm, ♀ 12 mm。♂ 触角同前种。头浅黄褐色, 胸腹部背面灰白至灰黄色。前翅外缘直, 后翅外缘锯齿形。前翅白色或浅黄色, 前半部为一条黄褐色宽带, 由翅基直达顶角; 中点黑色; 亚缘线为灰褐色波状双线, 下端在后缘近臀角处形成一黑褐色斑; 亚缘线外侧有时带浅灰褐色; 缘毛在顶角附近黄褐色, 在 M_2 以下黄白色。♂ 后翅灰白色, 散布紫灰色, 有数条模糊线纹, 其中内线与中线附近带黄色, 中点黑色微小; 缘毛灰白色。♀ 后翅灰褐色, 中线鲜黄色。翅反面白色, 前翅宽带灰黄褐色, 亚缘线深褐色; 后翅端半部几乎全部为一深褐色大斑占据。前翅有一小径副室, 后翅 M_3 与 Cu_1 不共柄。

雄性外生殖器 (图 1091): 钩形突和背兜均较长。抱器瓣基部特别狭窄, 端半部向下展宽, 末端下缘倾斜。阳茎较短, 长度不足抱器瓣长的 1.5 倍, 角状器为一形状不规则并折叠的骨片。