

沼尺蛾 *Acasis viretata* (Hübner, 1799)

Geometra viretata Hübner, [1799] 1796, Samml. eur. Schmett. 5: pl. 44: 230. (欧洲)

Acasis viretata: Duponchel, [1845] 1844, Cat. meth. Lepid. Eur.: 256.

Bryodis viretata: Gumpfenberg, 1890, Nova Acta Acad. Caesar. Leop. Carol. 54: 463.

Trichopteryx viretata: Meyrick, 1892, Trans. ent. Soc. Lond. 1892: 62.

Lobophora viretata: Staudinger, 1901, in Staudinger & Rebel, Cat. Lepid. palaeart. Faunengeb. 1: 287.

寄主植物: 冬青、女贞、槲栎、鼠李、常春藤，主要取食花和果实。

分布: 台湾、四川、云南；日本，俄罗斯，印度，缅甸，欧洲。

喜马拉雅亚种 *subsp. himalayica* Prout, 1958 (图版 III: 21)

Acasis viretata himalayica Prout, 1958, Bull. Br. Mus. nat. Hist. (Ent.) 6: 451. (印度)

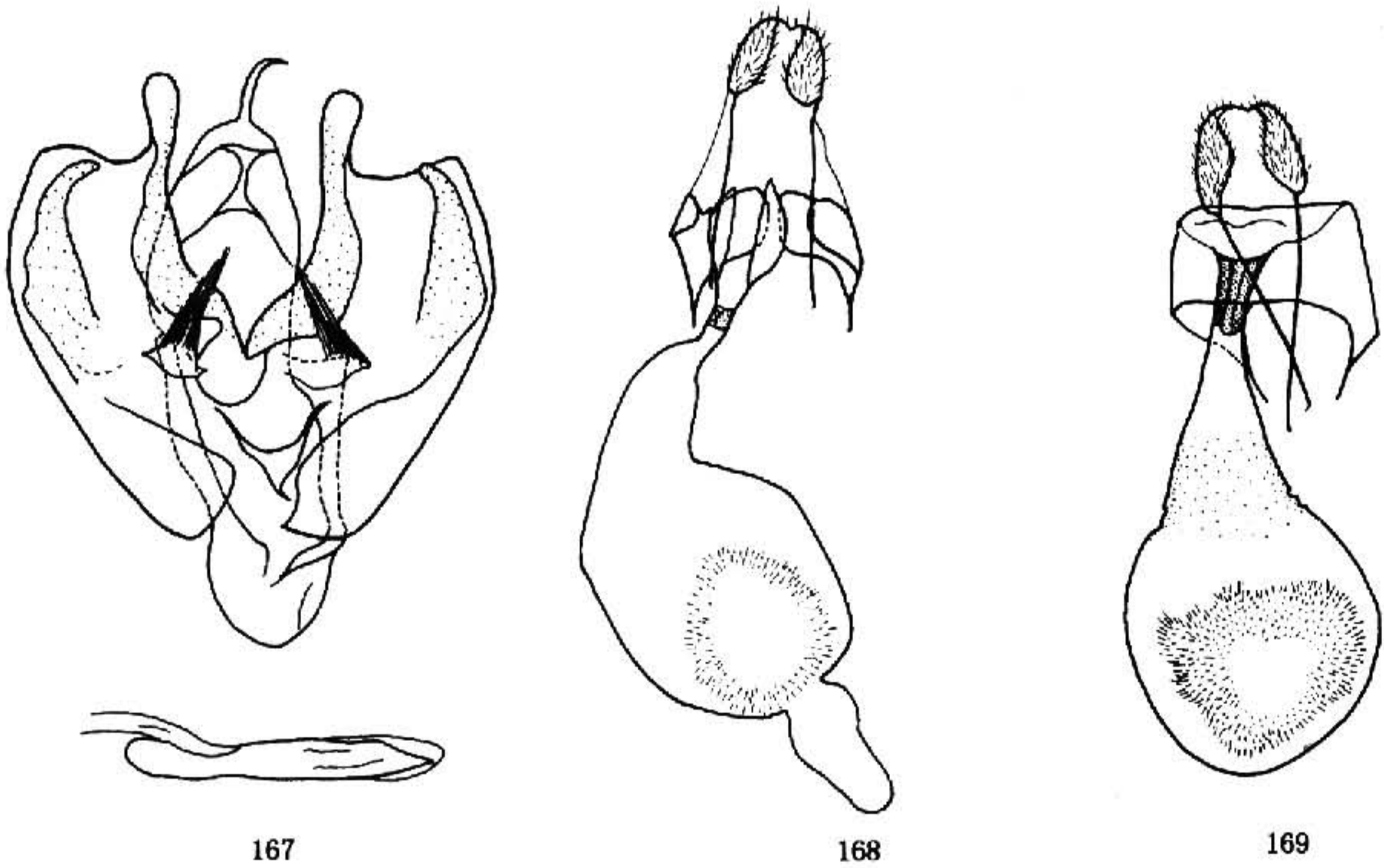


图 167—169 外生殖器. 167. 喜马拉雅沼尺蛾 *Acasis viretata himalayica* Prout, ♂; 168. 同前, ♀; 169. 灰沼尺蛾 *A. exviretata* Inoue, ♀

前翅长: ♂ 11—12 mm, ♀ 12 mm。下唇须黑褐色，尖端及第一腹面黄白色，第二节背面掺杂白色。头和体背灰黄色掺杂黑褐色。前翅灰黄绿色，斑纹黑灰至黑褐色；亚基线弯曲，微波曲，上下端外倾；内线与亚基线形状相同，但不连续，有时仅在翅脉上留下一列斑点；中线和外线波状，两线间散布不均匀黑褐色，形成鲜明深色中带，其中有两波状细纹，翅脉上点缀黑纹；亚缘线两条，由前缘至 M_1 脉大部消失，仅在前缘

和各翅脉上黑点，在 M_1 与 M_3 之间扩展成黑斑， M_3 与 Cu_1 之间消失， Cu_1 以下清晰，互相融合，内缘具小锯齿；缘线在翅脉端两侧有一对黑点；缘毛灰白色，基半部掺杂灰褐色，在翅脉端色较深。后翅灰褐色，中点、弧形外线和缘线深灰褐色，外线外侧有一条浅色带；缘毛灰黄与灰褐色掺杂，在翅脉端灰褐色。翅反面灰褐色，隐见正面斑纹，后翅中点和外线清晰。

雄性外生殖器（图 167）：钩形突细小。囊形突延长。抱器瓣短宽，基部在抱器背下方有一瘤状突，着生一束毛；抱器端平截；抱器背端部延伸出一杆状突，基部紧密联合；抱器腹端部内侧有一支粗大内突。阳茎细小。

雌性外生殖器（图 168）：骨环细小；囊导管无骨化区；囊体底部有一附囊。

检视标本：1 ♀，四川峨眉山，800—1 000 m，1957. V. 9；1 ♀，云南盈江，1 700 m，1980. IV. 14；1 ♀，云南腾冲大蒿坪，2 020 m，1992. V. 24—26；1 ♂，云南腾冲黑泥塘，1 930 m，1992. V. 28—30。1 ♂，日本山梨县，1 100 m，1977. IV. 10；1 ♂，日本新泻县，1 100 m，1979. VII. 30（日本 Yazaki 博士赠送标本）。

分布：四川、云南、西藏；印度，缅甸。

灰沼尺蛾 *Acasis exviretata* Inoue, 1982 中国新记录（图版 III：22）

Acasis exviretata Inoue, 1982, Moths Japan 1: 462; 2: 274, pl. 64: 50, 51; pl. 327: 2; pl. 328: 2. (日本：北海道)

前翅长：♀ 13 mm。翅较前种略狭长。体和翅色较灰，翅面无灰黄或黄褐色调。前翅斑纹黑灰色，亚基线至中线间排列密集线纹；中带内半黑色斑纹大部消失，外半至翅端部线纹清晰，但较前种浅淡。

雌性外生殖器（图 169）：骨环粗大；囊导管中部以下至囊颈处弱骨化；囊体大而圆，内面纤毛样细刺范围较大；囊体底部无附囊。

检视标本：1 ♀，甘肃永登大有，1992. VII. 18。

分布：甘肃；日本。

伪沼尺蛾属 *Nothocasis* Prout, 1937

Nothocasis Prout, 1937, in Seitz, Macrolepid. World 4 (Suppl.): 89.

模式种：*Geometra sertata* Hübner, [1817] 1796（欧洲）

近似沼尺蛾属 *Acasis* Duponchel。体型较大。♂ 触角纤毛略长（图 170：b）。下唇须短，在模式种中仅尖端到达额外，但有时可达 $1/3$ （♂）至 $1/2$ （♀）伸出额外（图 170：a）。后足仅一对端距，短小（图 170：d）。前翅较沼尺蛾属略狭长，中室端脉在 M_2 基部两侧各有一个折角或弯曲，中部外凸；径副室两个，第一径副室狭小，可能处