

沼尺蛾 *Acasis viretata* (Hübner, 1799)

*Geometra viretata* Hübner, [1799] 1796, Samml. eur. Schmett. 5: pl. 44: 230. (欧洲)

*Acasis viretata*: Duponchel, [1845] 1844, Cat. meth. Lepid. Eur.: 256.

*Bryodis viretata*: Gumpfenberg, 1890, Nova Acta Acad. Caesar. Leop. Carol. 54: 463.

*Trichopteryx viretata*: Meyrick, 1892, Trans. ent. Soc. Lond. 1892: 62.

*Lobophora viretata*: Staudinger, 1901, in Staudinger & Rebel, Cat. Lepid. palaeart. Faunengeb. 1: 287.

**寄主植物**: 冬青、女贞、槲栎、鼠李、常春藤, 主要取食花和果实。

**分布**: 台湾、四川、云南; 日本, 俄罗斯, 印度, 缅甸, 欧洲。

喜马拉雅亚种 *subsp. himalayica* Prout, 1958 (图版 III: 21)

*Acasis viretata himalayica* Prout, 1958, Bull. Br. Mus. nat. Hist. (Ent.) 6: 451. (印度)

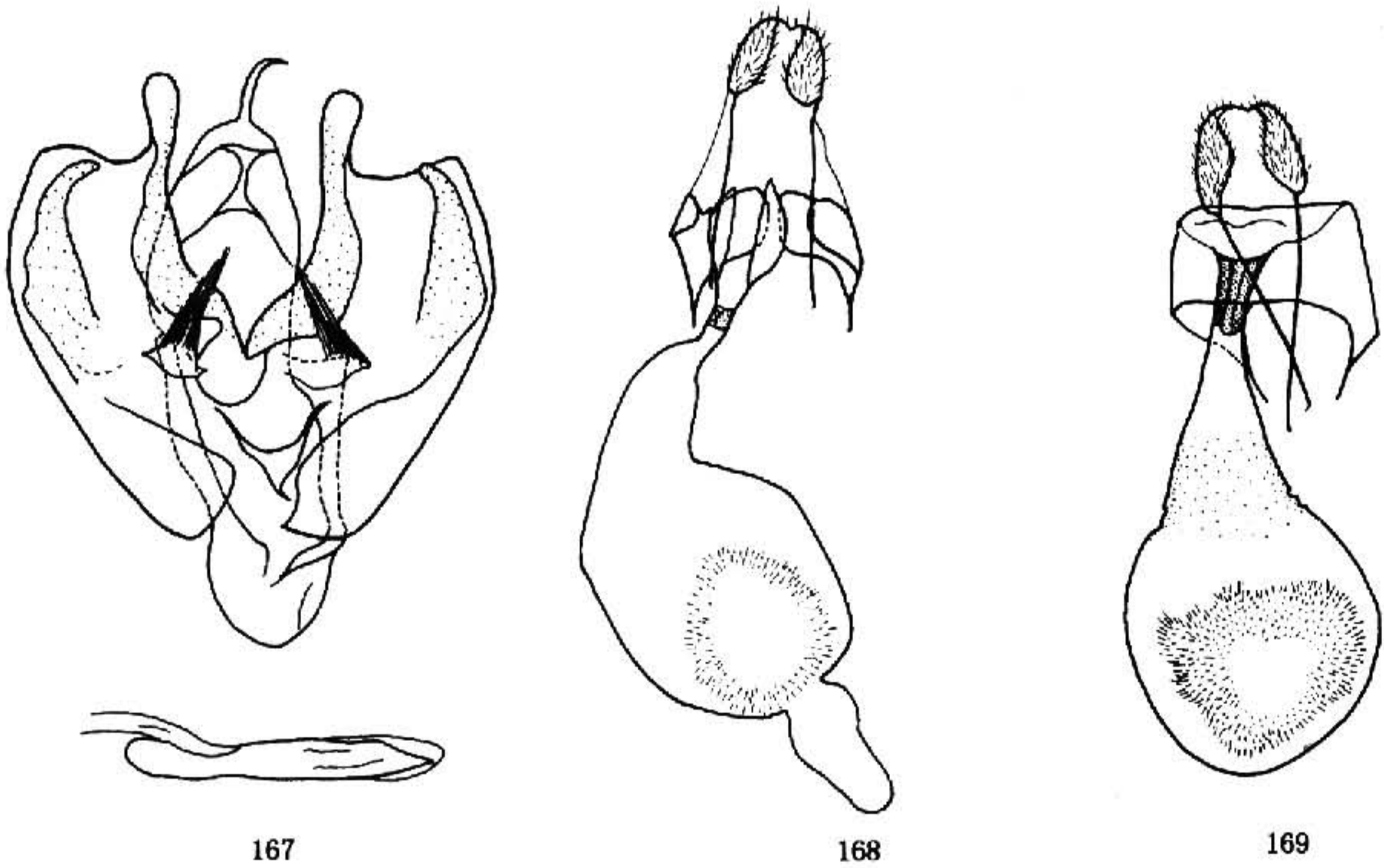


图 167—169 外生殖器. 167. 喜马拉雅沼尺蛾 *Acasis viretata himalayica* Prout, ♂; 168. 同前, ♀; 169. 灰沼尺蛾 *A. exviretata* Inoue, ♀

前翅长: ♂ 11—12 mm, ♀ 12 mm。下唇须黑褐色, 尖端及第一腹面黄白色, 第二节背面掺杂白色。头和体背灰黄色掺杂黑褐色。前翅灰黄绿色, 斑纹黑灰至黑褐色; 亚基线弯曲, 微波曲, 上下端外倾; 内线与亚基线形状相同, 但不连续, 有时仅在翅脉上留下一列斑点; 中线和外线波状, 两线间散布不均匀黑褐色, 形成鲜明深色中带, 其中有两波状细纹, 翅脉上点缀黑纹; 亚缘线两条, 由前缘至  $M_1$  脉大部消失, 仅在前缘