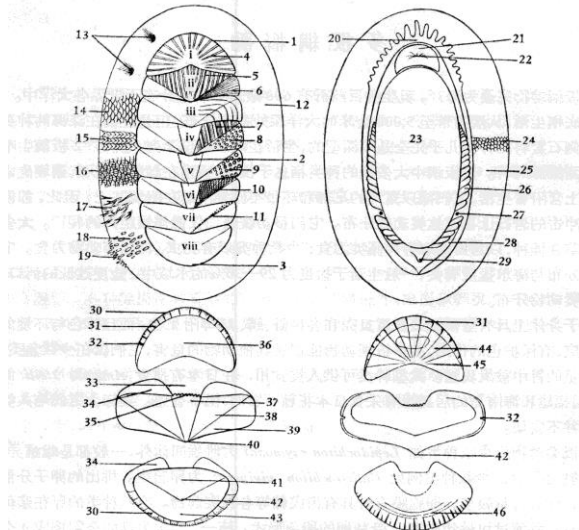


割球分裂慢，外包，內陷出現原口形成原腸胚，至 72 个細胞期原孔后的两个中胚层細胞分裂生出內胚层細胞。以后由中胚层形成心脏，腎脏，生殖腺。內胚层形成主要消化器官，到胚体发育末期尾部內陷形成肛門，其他如神經系統、足、鰓和外套膜都由外胚层形成。

原腸胚时期，首先出現两条赤道紆毛带，繼而在上端出現一束頂端紆毛束，形成担輪幼虫。某些种类的担輪幼虫鉆出胞膜，依靠紆毛的运动在海水中营浮游生活。身体逐漸向前后延伸，在面盘幼虫期，身体更为延长而成扁平状，幼虫側眼出現，下沉附着。以后足部和貝壳发育較完全，面盘和頂端紆毛消失，环带上生出附属物而成为小个体。



多板类外形模式图

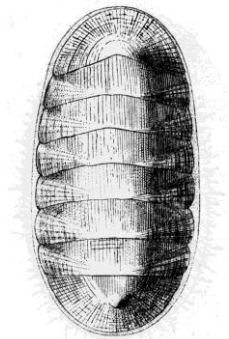
i—viii 壳片：1.头板(前板)；2.中間板(中板)；3.尾板(后板)；4.放射肋；5.肋；6.輻射綫；7.刻槽；8.放射綫；9.顆粒；10.網紋；11.壳眼；12.环带；13.針尖；14.鱗片；15.尖头鱗；16.条鱗；17.毛；18.棘；19.邊緣刺；20.触手状突起；21.唇瓣；22.口；23.足；24.环带下鱗片；25.环带下面；26.腿；27.腎孔；28.縫沟；29.肛門；30.嵌入片；31.齿；32.齿隆；33.翼；34.缝合片；35.附加片；36.壳皮；37.塞部；38.肋部；39.翼部；40.鼻嘴突；41.尾板中央区；42.尾壳頂；43.尾板后区；44.关节面；45.齿隆沟；46.肌附結。

低粒鳞侧石鳖 鳞侧石鳖科

Lepidopleurus assimilis Thiele

身体小，长圆形，长 10 毫米，寬 6 毫米。壳片上无嵌入片，壳表通常白色，但常因栖息环境而壳片上复有一层桔黄色的沉积物，头板略成半圆形，有为数众多的放射肋和排列不甚規則的生长綫，中間板短而寬，中央部特別大，表面有纵的具有顆粒的肋，翼部較小，略高于中央部。尾板此头板稍大，尾壳頂位于中央偏前，尾板中央区微小，有纵肋，尾板后区，大具有与中間板相似的有顆粒的放射肋。环带上有多种棘和簇状鳞，鰓 10 对，鰓列长度仅及足长的 1 / 3。

分布于黄海的低潮区至 40 米深处的海底。在日本和苏联远东海亦有分布。

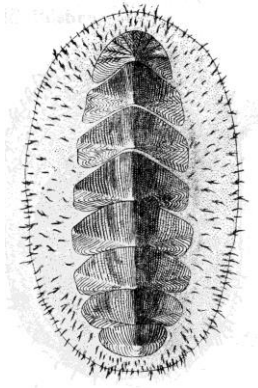


史氏鬃毛石鳖 鬃毛石鳖科

Mopalia schrencki Thiele

身体椭圆形，长 50 毫米，宽 35 毫米。壳片蓝绿色，杂有褐色和其它色彩的斑点，环带杏黄色，颜色美丽。头板半圆形，有网状刻纹和十条强大的放射肋。中间板的中央部有细的纵肋，肋间沟呈绳纹状，中央部和翼部分界明显，翼部具有“之”字形的细肋。尾板明显的分为两部，中央区大，后区小，在后端有一凹陷。两侧的环带特别宽大，其上有密布的小刺和鬃毛状长刺。长刺上有纵的浅沟，沟内着生小刺。

分布于中国山东半岛以北的黄海沿岸，自潮间带至数十米深处都曾发现。苏联远东海和日本也有分布。

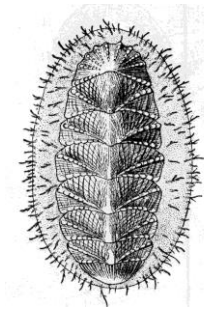


网纹鬃毛石鳖 鬃毛石鳖科

Mopalia retifera Thiele

身体椭圆形，体长 15 毫米，宽 9 毫米。壳片灰白色，杂有红色、绿色和褐色的斑点，有些个体完全为翡翠绿色，环带土黄色。头板半圆形，具有网状刻纹和 10 条颗粒的放射肋。中间板的中央部有网状刻纹，翼部有 2 条粗大的、具有粒状突起的肋。尾板自壳顶向两侧各有一条突出的肋，将尾板分为两个不等的部分，中央区较大，后区较小。尾板的后端有一明显的缺刻。环带周缘有一列大小均匀、较长的刺，环带表面被有很多小型的刺和大型的鬃毛状刺，并在其上着生有石灰质小刺。

分布于我国福建东山以北的沿海，生活在潮间带。日本太平洋沿岸和日本海也有分布。



日本宽板石鳖 鬃毛石鳖科

Placiphorella japonica (Dall)

身体近圆形，体长 40 毫米，宽 30 毫米。颜色常因不同的个体和生活环境有很大的差异，一般有红色，黑色或褐色的花纹。壳板短而宽，较扁平，头板新月形，有细密的生长纹，中间板的翼部较中央部略高，尾壳顶靠后端，因此尾板中央区很大。环带前缘特别宽，向后逐渐变窄，上面布有粗短的棒状棘，棘的表面刻有网纹。鳃 22—24 对，鳃列长度超过足长的 2/3。

见于我国东南沿海潮间带的低潮区，附着于岩礁上生活。日本也有分布。