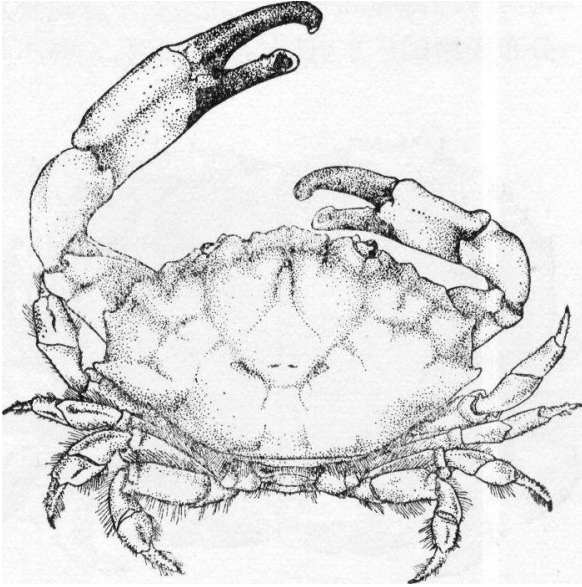


基斯坦；波斯湾；东非。



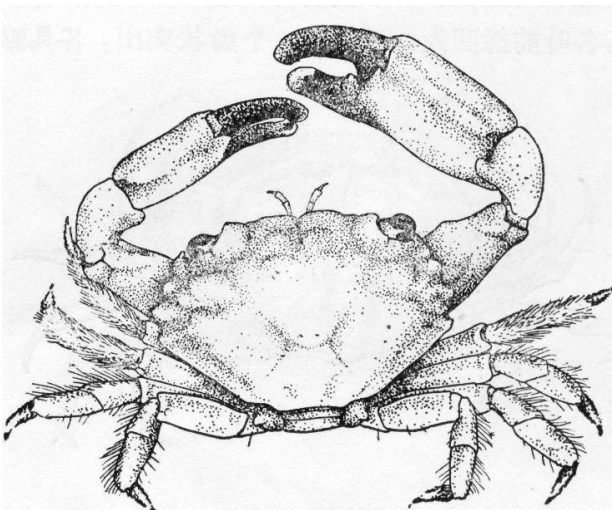
黑点花神蟹 扇蟹科 Xanthidae

Chlorodiella nigra (Forsk ◆I)

头胸甲呈横六角形，表面扁平而光滑，胃、心区有“H”形细沟。额与眼窝的总宽度大于头胸甲宽度的 $3/4$ 。额宽而平直，前缘中部有一小缺刻分为两叶。额后有可辨的隆脊，背眼窝线倾向后侧方，有一浅沟围绕。前侧缘分 4 叶，第一、二两叶小而圆钝，第三、四两叶较尖，且齿状，第四叶较第三叶为小。后侧缘较前侧缘为长。螯足不对称，大螯长度约为头胸甲长度的 2 倍，表面光滑，长节的末半部露出头胸甲之外，腕节内末角甚突，大螯可动指内缘中部之前有一个较大的钝齿，基部有两个小钝齿，不动指内缘基部有一大钝齿及一不甚明显的小钝齿，小螯两指内缘的钝齿均不显著，两螯指的指端均呈匙形。步足各节均密具刚毛，间有细长硬刚毛。腹部，雌性呈卵圆形；雄性呈窄条形，第三至第五节愈合。头胸甲长 10.5 毫米，宽 14.8 毫米。

生活于珊瑚礁上或有石块的岸滩上，常为蟹奴所寄生。

分布于中国广东(海南岛)；印度太平洋区。



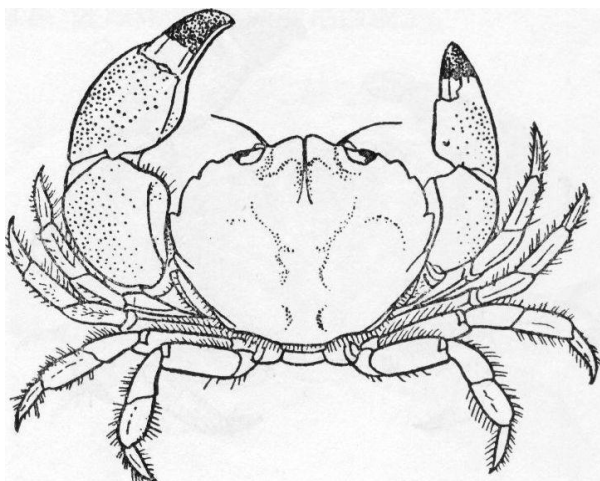
光辉圆扇蟹 扇蟹科 Xanthidae

Sphaerozium nitidus Stimpson

头胸甲背部隆起，表面光滑，分区不甚明显。额的宽度小于头胸甲宽度的 $1/3$ ，前缘

中部被一“V”形浓刻而分为两叶，各叶前缘向内眼窝角倾斜，额区中部具一纵沟。额后的隆起显著，心区与肠区的两侧各有“八”字形痕迹。前侧缘除外眼窝角外共具4齿，第一、二两齿呈宽三角形，但第一齿较第二齿为小，第三、四两齿呈锐三角形，唯第三齿较第四齿为大而突出。第三齿与第四齿之间有一条隆线，斜向背部内后方，后侧缘平直，后缘中部略向后突。螯足不对称，外侧面有微细凹点，尤以掌节为密，长节短，边缘具短毛，腕节表面隆起，内侧面具短毛。步足各节亦具短毛，前节与指节的前、后缘除密具刚毛外，又有威束的刷状毛。雄性腹部呈长条状，尾节末缘呈半圆形。头胸甲长13.3毫米，宽16.7毫米。

分布于中国广东、福建、山东半岛的胶州湾；朝鲜；日本；泰国。

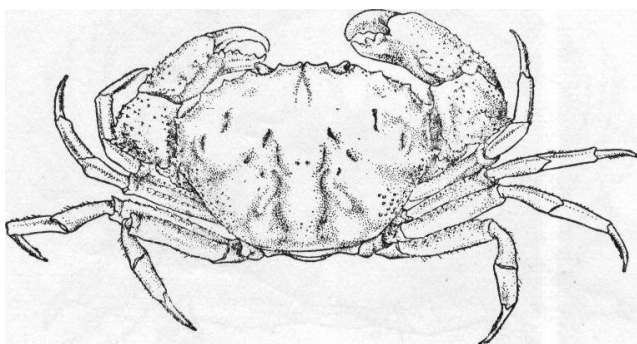


双刺静蟹 扇蟹科 Xanthidae

Galene bispinasa (Herbst)

头胸甲的长度约当宽度的3/4，背部隆起，并具少数颗粒，唯边缘处较密，分区可辨，各区有浅沟相分，胃、心及肠区两侧的沟较阔而深。额宽小于头胸甲宽度的1/5，前缘中央被一缺刻分为两叶，各叶前缘凹入，而形成4个齿状突出，各具颗粒。眼窝背缘外侧部向前外方倾斜，并具细颗粒，眼窝腹缘也具颗粒，其内齿突出。前侧缘具齿状突起4枚，依次逐渐增大，齿间具短毛。后侧缘几乎平直。螯足壮大，不甚对称，长节背缘的末端及近末端处各具一锐刺，外侧面具颗粒，腕节内末角突出，外末角具刺突，背面具颗粒和刺状突起，掌节背缘基部具泡状颗粒，外侧面下半部的颗粒，排成纵行，行列自上到下逐渐延长，上半部末部以及内侧面均较光滑，两指内缘具钝齿。步足瘦长，长节前缘具小锯齿。雄性腹部呈长条状，分为7节，尾节长大于宽，且舌状。头胸甲长41.8毫米，宽56毫米。

分布于中国广东；日本；澳大利亚；新加坡；印度。



疣粒团扇蟹 扇蟹科 Xanthidae

Ozius tuberculosus H.Milne-dwards

头胸甲的长度小于其宽度，表面具有许多珠状颗粒和短刚毛。额区有两块纵行突起，中