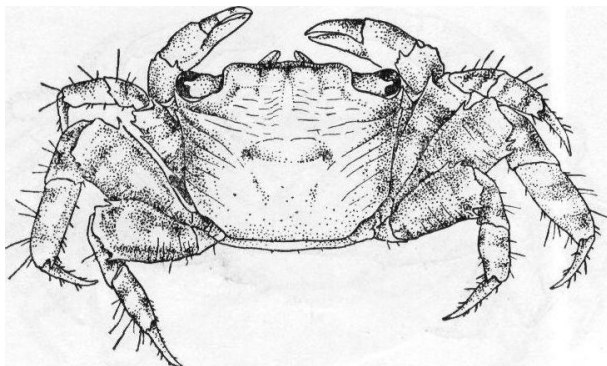


生活在低潮綫的岩石縫中或石块下。
分布于中国广东、福建、浙江、山东半島南岸。

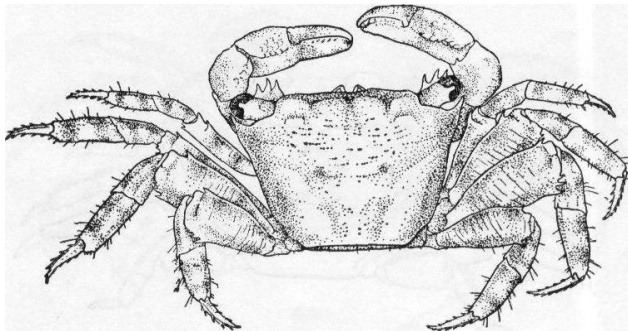


平分大額蟹 方蟹科 Grapsidae
Metopograpsus messor (Forsk.)

头胸甲的長度約当其寬度的 $4/5$ ，前半部較后中部为寬，表面平滑，分区不甚明显，各区之間的細沟稍可察見，头胸甲兩側各具斜行隆綫。額寬約当头胸甲寬度的 $3/5$ ，前緣平直，具細小顆粒，額后隆脊分 4 叶，各叶表面有橫行隆綫。外眼窩角銳，腹眼窩緣的內齒末端鋒銳呈隆脊状，內緣与額緣相接。兩側緣傾斜，向后聚合，无齿。螯足稍不对称，长节內腹緣末部突出呈叶状，具 4 銳齿，腕节具皺襞及細顆粒，內末角具 2—3 小刺，掌节背面具斜行短褶及顆粒，外側面光滑，延腹緣具一隆錢，在隆錢下，具数条不明顯的皺紋，腹緣具数个不明顯的突起，两指內緣具不明顯的齿。步足长节較寬，表面具橫褶紋，前緣近末端处具一刺，后緣末部突出呈叶状，具 3 小刺，腕、前节瘦长，光滑，具少数长刚毛，指节长度大于前節长度的 $1/2$ ，具小刺。雄性腹部呈三角形，雌性腹部圓大。头胸甲长 20 毫米，寬 26 毫米。

活动于低潮綫的石块下或碎石間。

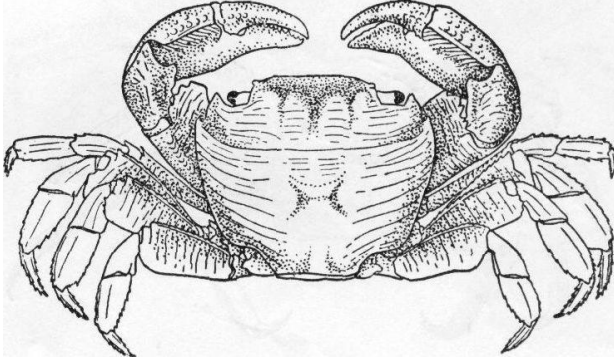
分布于中国广东、福建、台湾；日本；夏威夷；印度洋；紅海及非洲东岸。



粗腿厚紋蟹 方蟹科 Grapsidae
Pachygrapsus crassipes Randall

头胸甲呈方形，表面隆起，除心、腸区外，表面均具橫行皺襞。額寬約当头胸甲寬度的 $1/2$ ，表面具顆粒，額緣近平直，靠近內眼窩角处稍凹入，額后部的 4 个突起，以中間的一对較为显著。背眼窩緣稍斜，寬度約当額寬的 $1/2$ ，腹眼窩緣具鋸齿。前側緣稍拱，外眼窩齿之后，具一齿，两齿間具一“V”字形缺刻。螯足稍不对称，其長度約当头胸甲長度的 $2/3$ ，长节及腕节均具細隆綫，长节內緣末端具 3 齿，腕節內末角呈銳齿状，掌节較为平滑，沿背緣具一隆錢，沿隆錢的內側具一列刚毛，外側面的下方具一細隆錢，指节背面基部具顆粒，两指內緣具不規則齿。第二对步足最长，第三、一、四对依次漸短，第一至第三对步足的长节前緣近末端处各具一刺，第四对步足长节的后末角光滑无齿，指节具小刺。雄性腹部呈三角形，雌性腹部呈长卵形。头胸甲长 29 毫米，寬 33.5 毫米。

常生活於低潮綫岩石滩上，爬行迅速。鰓腔中常有寄生等足类。
分布于中国浙江；朝鮮；日本；美国太平洋沿岸(自奧勒岡州到加利福尼亚湾)。



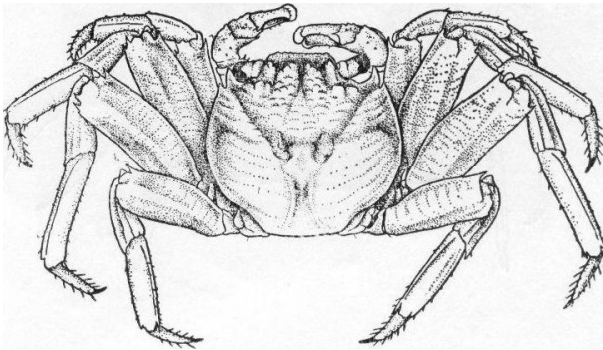
条紋方蟹 方蟹科 Grapsidae

Grapsus strigosus(Herbst)

头胸甲呈圓方形，分区可辨，肝、鰓区有斜行及横行的皺褶，中部各区在雌性較为平滑，而雄性有顆粒及短刚毛。額向下弯，边缘具鈍鋸齿，額后部隆起分 4 叶，各叶表面具鱗片状突起。側緣拱起，外眼窝齿尖銳，后面具一小銳齿，两齿間具“V”字形缺刻，由此引入一沟，斜行至心区的前緣两端。螯足对称，較为短小，长节內緣末部突出，具 3—4 齿，腕节背面具小銳刺，內末角伸出，呈銳刺状，掌节外面有两条横行隆綫，指端呈匙状，雄此雌寬。步足扁平，长节寬，背面具横皺褶，前緣近末端处具一銳齿，第一互第三对长节的后緣末端具 2—3 銳齿，腕节背面具 2—3 条隆綫，第一至第三对步足前节的背面接近前緣处具一条負短毛的沟，前、后緣均具小刺，指节前、后緣各具两列銳刺。腹部，雄性呈三角形，雌性呈圓形。头胸甲长 34 毫米，寬 36.7 毫米。

生活于高潮綫的岩石旁或珊瑚礁上。

分布于中国广东(海南島、西沙羣島)、台湾；日本；夏威夷；澳大利亚；紅海；非洲东岸；广泛分布于印度太平洋的热带区。



低平斜紋蟹 方蟹科 Grapsidae

Plagusia depressa(Fabricius)

头胸甲的寬度稍大于长度，近圓方形，胃区具鱗片状突起，鰓区具圓顆粒状突起，沿这些突起的前緣均具整齐的短毛，頸沟較深，額部与內眼窝角表面具深的刻印，額部被中央纵沟分为两叶，額后具一对突起。內眼窝角与額部側緣之間具一“U”字形的深凹。前側緣連外眼窝角在內共分 4 銳齿，依次漸小。螯足的长度約当头胸甲的长度，长节的背緣及內腹緣均具短絨毛，腕节外側面具 2 細沟，背緣具毛，掌节光滑，背面及近內、外側面处各具一条纵行細沟，在內側的一条細沟上还具稀疏的短毛，两指光滑，末端呈匙状。步足以第三对为最长，第二互第四步足底节背面各具齿状突起两个，第一步足的基节具齿状突起一枚，各足长节較寬，背緣近末端处各具一銳齿，沿后緣各具刚毛一列，末三节的背面均具一列刷状刚