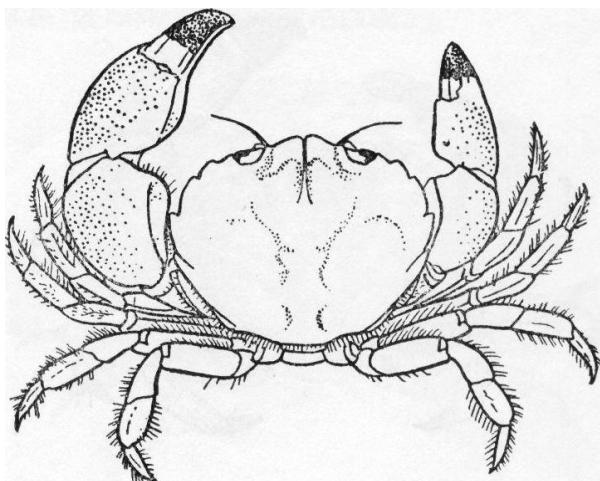


中部被一“V”形浓刻而分为两叶，各叶前缘向内眼窝角倾斜，额区中部具一纵沟。额后的隆起显著，心区与肠区的两侧各有“八”字形痕迹。前侧缘除外眼窝角外共具4齿，第一、二两齿呈宽三角形，但第一齿较第二齿为小，第三、四两齿呈锐三角形，唯第三齿较第四齿为大而突出。第三齿与第四齿之间有一条隆线，斜向背部内后方，后侧缘平直，后缘中部略向后突。螯足不对称，外侧面有微细凹点，尤以掌节为密，长节短，边缘具短毛，腕节表面隆起，内侧缘具短毛。步足各节亦具短毛，前节与指节的前、后缘除密具刚毛外，又有威束的刷状毛。雄性腹部呈长条状，尾节末缘呈半圆形。头胸甲长13.3毫米，宽16.7毫米。

分布于中国广东、福建、山东半岛的胶州湾；朝鲜；日本；泰国。

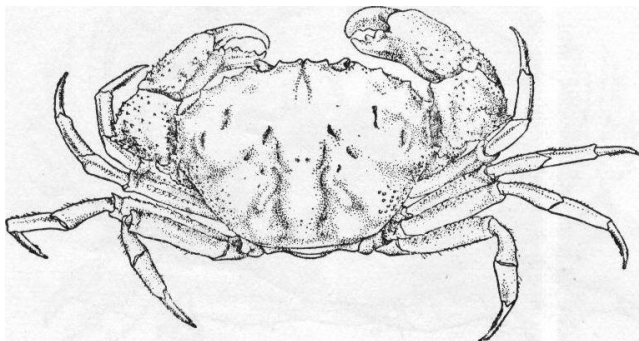


双刺静蟹 扇蟹科 Xanthidae

*Galene bispinasa* (Herbst)

头胸甲的长度约当宽度的3/4，背部隆起，并具少数颗粒，唯边缘处较密，分区可辨，各区有浅沟相分，胃、心及肠区两侧的沟较阔而深。额宽小于头胸甲宽度的1/5，前缘中央被一缺刻分为两叶，各叶前缘凹入，而形成4个齿状突出，各具颗粒。眼窝背缘外侧部向前外方倾斜，并具细颗粒，眼窝腹缘也具颗粒，其内齿突出。前侧缘具齿状突起4枚，依次逐渐增大，齿间具短毛。后侧缘几乎平直。螯足壮大，不甚对称，长节背缘的末端及近末端处各具一锐刺，外侧面具颗粒，腕节内末角突出，外末角具刺突，背面具颗粒和刺状突起，掌节背缘基部具泡状颗粒，外侧面下半部的颗粒，排成纵行，行列自上到下逐渐延长，上半部末部以及内侧面均较光滑，两指内缘具钝齿。步足瘦长，长节前缘具小锯齿。雄性腹部呈长条状，分为7节，尾节长大于宽，且舌状。头胸甲长41.8毫米，宽56毫米。

分布于中国广东；日本；澳大利亚；新加坡；印度。



疣粒团扇蟹 扇蟹科 Xanthidae

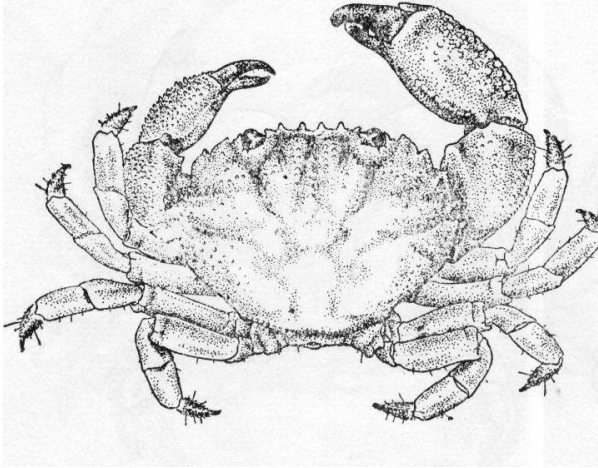
*Ozius tuberculatus* H.Milne-dwards

头胸甲的长度小于其宽度，表面具有许多珠状颗粒和短刚毛。额区有两块纵行突起，中

部具一纵沟向后分为两条，呈倒“Y”形，鳃区与胃区之间亦有沟相隔，中鳃区与前、后鳃区之间均有横沟相隔。额部前缘较为平直，具4个突起。前侧缘除外眼窝齿外，共具5齿，最后一齿最小，各齿边缘均具颗粒。两螯甚为不等，腕节及掌节膨大，外侧面均具较大的珠状突起，大螯可动指内缘的基部具一壮大的钝齿及数小钝齿，不动指内缘具3个明显的钝齿，小螯的两指较为纤瘦，内缘各具数枚三角形齿。步足各节表面的颗粒较为微细，指节密复短绒毛，间有较长的硬刚毛，背面中央具一纵沟，末端为角质，光滑而尖锐。雌性腹部呈长卵形，分7节，第六、七两节最长，末缘呈半圆状。头胸甲长35.8毫米，宽50.5毫米。

生活于低潮线以下的珊瑚缝隙中。

分布于中国广东海南岛；日本；新喀里多尼亚；印度西岸；印度洋。



平额石扇蟹 扇蟹科 Xanthidae

*Epixanthus frontalis* (H.Milne-Edwards)

头胸甲的宽度大于长度，呈横椭圆形。背面扁平，沿额缘及前侧缘的表面具微细颗粒，其他部分光滑。分区稍可分辨，胃区与心区间有“H”形浅痕。鳃区具一细微隆线自第4侧齿横贯区本部。额的宽度约当胸甲宽度的1/3，前缘由背面观呈横切形，因中部有一浅凹而分为两叶，由前面观，则有4个低平的突起，各突起均向下弯。眼窝小，外眼窝角与前侧缘之间有一浅缺刻。前侧缘薄而锐，分为4叶，第二、三叶与三、四叶之间各有一浅痕向内上方斜行，第四叶最小，呈锐齿状。后侧缘较为平直。螯足不对称，各节均光滑，腕节内末角具2齿，指节瘦长呈灰黑色，大螯指间的空隙较大，只有两指的末端可以互相接触。步足细长，扁平而光滑，前节的末部及指节均具短刚毛。头胸甲长18毫米，宽31毫米。

生活于低潮线的沙质或具卵石的沿岸带。

分布于中国广东；日本；菲律宾；新喀里多尼亚；澳大利亚；泰国；马来群岛；印度；锡兰；红海；非洲东岸。