

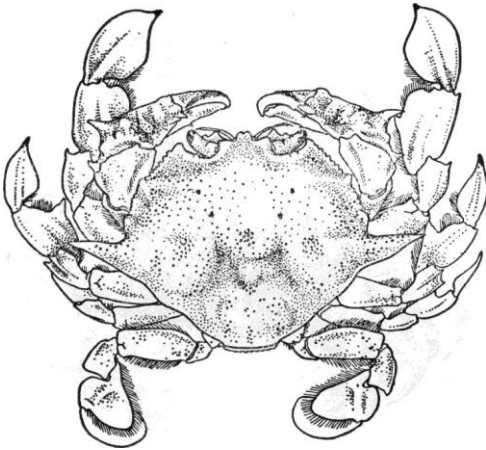
紅点黎明蟹 馒头蟹科 Calappidae

*Matuta lunaris* Forsk ■ I

头胸甲近圆形，后半部较前一种为窄。表面密布红色小点，中部有 6 个不明显的突起，中、后鳃区及胃、心区布有细小颗粒。额较为突出。眼窝大，周围有短毛。前侧缘有小形钝齿，两侧有强大的侧刺，后侧缘斜直，后缘窄而光滑。螯足大，掌节外侧面具锐刺 3 枚，居中的一枚最大，背缘有 3—4 个钝齿，背面有 6—7 个突起，内侧面靠背缘处有两个斜行而具刻纹的突起，一呈条状，一呈卵形，为发声磨板，可动指外侧面具一条有刻纹的隆脊。步足呈桨状，最后两节均宽扁。第一、二对步指的指节呈叶片状，末端尖，第三对的指节呈披针形，第四对的呈卵圆形。雄性腹部呈锐三角形，第 3—5 节愈合，雌性腹部呈宽卵圆形，分 7 节，其尾节呈三角形。头胸甲长 40 毫米，宽 40 毫米。

生活于高、低潮线之间的沙质底上，善于游泳，亦能潜伏沙中。

分布于中国广东(海南岛)、福建；日本；泰国；澳大利亚及若干太平洋岛屿；印度；红海；东非洲。



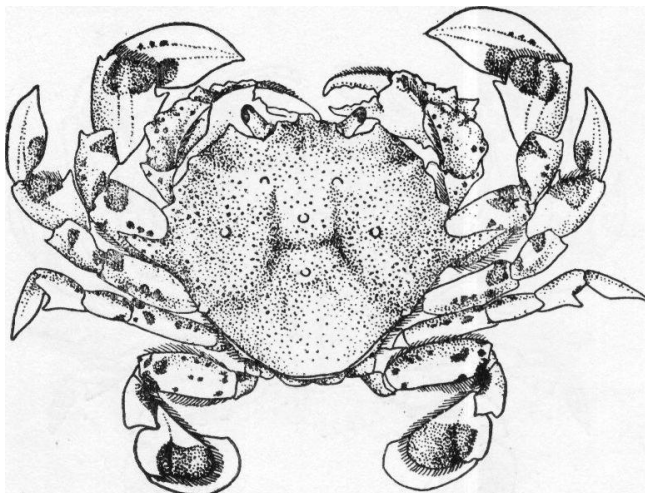
彭氏黎明蟹 馒头蟹科 Calappidae

*Matuta banksii* Leach

头胸甲近圆形，表面低平，中部及两侧部密布颗粒，背面共有 6 颗疣状突起和深红色的不连续的细网纹。额宽约等于眼窝的宽度，前缘中部向前突出。前侧缘具不等大的颗粒状及齿状突起，侧刺粗壮，末端稍向前弯。后侧缘中部具一疣状突起。后缘甚窄。螯足壮大而对称，长节外侧面的末端具 2 个不明显的齿，腹缘近末部处具 2—3 疣状突起。腕节的内末角具一齿，基部及外末角各有一个不明显的疣状突起。掌节背面隆脊分 3 叶，外侧面的上半部有 2 纵列的扁平突起，每列突起各有 4 枚，上面一列的第二突起和下面一列的最后突起最为

显著，下半部有 2 列扁平而窄长的疣状突起，近腹面的隆脊分 4 齿，靠近指节的一齿最宽而锐，掌节的内侧面近基部处具一突起，内侧面的顶部具 2 个不等大而具刻纹的发苦磨板。两指内缘各具大小不等的齿。可动指外侧具光滑隆线。步足呈桨状。雄性腹部呈三角形，第 3—5 节愈合，雌性腹部呈卵圆形，共分 7 节。头胸甲长 37 毫米，宽 38 毫米。

分布于中国广东(海南岛)、台湾；日本；泰国；澳大利亚东部；印度；红海。



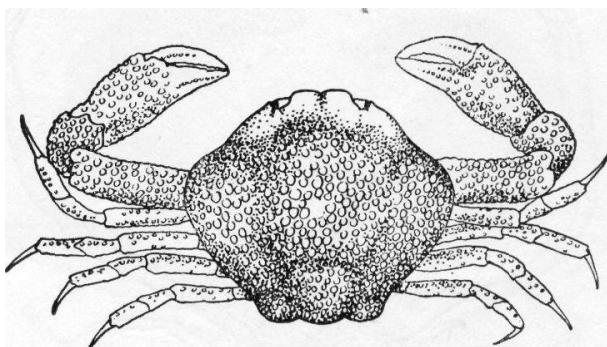
粗糙坚壳蟹 玉蟹科 Leucosiidae

*Ebalia scabriuscula* Ortmann

头胸甲近似球形，宽度稍大于长度，表面具圆形平铺的颗粒。肝区隆起，与背眼缘之间较平滑，与鳃区之间有深沟相隔。肠区隆起，与心、鳃区的分界明显。额区平滑，前缘内凹，表面中央具一纵沟，与胃区之间有低平的部分相隔。前、后侧缘的长度约相等，相接处具较粗的颗粒，后侧缘近于平直，后缘的两端各具一扁平的疣状突起。螯足并不甚长，各节均具颗粒，长节近圆柱形，腕节短小，掌节扁平，两指内缘具微细锯齿。步足瘦小，除指节外，各节背、腹面均具颗粒。雄性腹部分 5 节，第二节甚短，中部常隐匿于第一与第三节之下，第三至第五节愈合，第六节的基缘较末缘为宽，近末缘中部具一突起，尾节呈三角形。雌性腹部圆大，亦分 5 节，第四至第六节愈合。头胸甲长 7.5 毫米，宽 8.5 毫米(雌性)。

一般生活于水深 78—85 米的泥质沙或具贝壳的海底上。

分布于我国南海；日本。



六疣坚壳蟹 玉蟹科 Leucosiidae

*Ebalia tuerculosa* A. Milne-Edwards

头胸甲的长度约与宽度相等，近似六角形，表面密布粗颗粒，心、肠区各具一疣状突起，胃区具两个，左右排列，鳃区各具一个。额部较眼窝为突出，前缘中部内凹。肝区略为隆起，与鳃区之间具一浅沟。前、后侧缘的长度约相等，后缘的两侧各具一扁平的疣状突起。螯足的长度约当头胸甲长度的 2 倍，长节近圆柱形，腕节短小，掌节并不显著地肿胀，其长度远