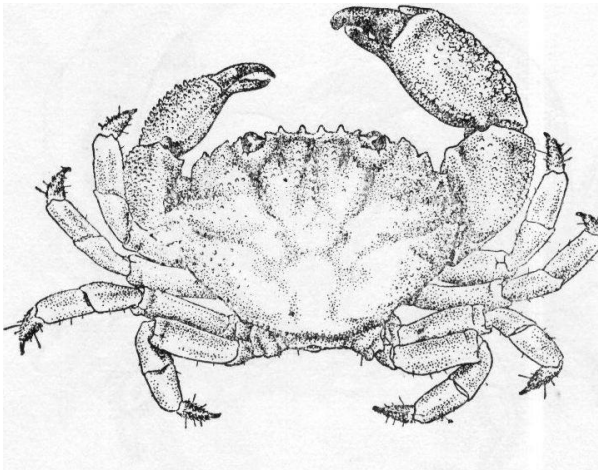


部具一纵沟向后分为两条，呈倒“Y”形，鳃区与胃区之间亦有沟相隔，中鳃区与前、后鳃区之间均有横沟相隔。额部前缘较为平直，具4个突起。前侧缘除外眼窝齿外，共具5齿，最后一齿最小，各齿边缘均具颗粒。两螯甚为不等，腕节及掌节膨大，外侧面均具较大的珠状突起，大螯可动指内缘的基部具一壮大的钝齿及数小钝齿，不动指内缘具3个明显的钝齿，小螯的两指较为纤瘦，内缘各具数枚三角形齿。步足各节表面的颗粒较为微细，指节密复短绒毛，间有较长的硬刚毛，背面中央具一纵沟，末端为角质，光滑而尖锐。雌性腹部呈长卵形，分7节，第六、七两节最长，末缘呈半圆状。头胸甲长35.8毫米，宽50.5毫米。

生活于低潮线以下的珊瑚缝隙中。

分布于中国广东海南岛；日本；新喀里多尼亚；印度西岸；印度洋。



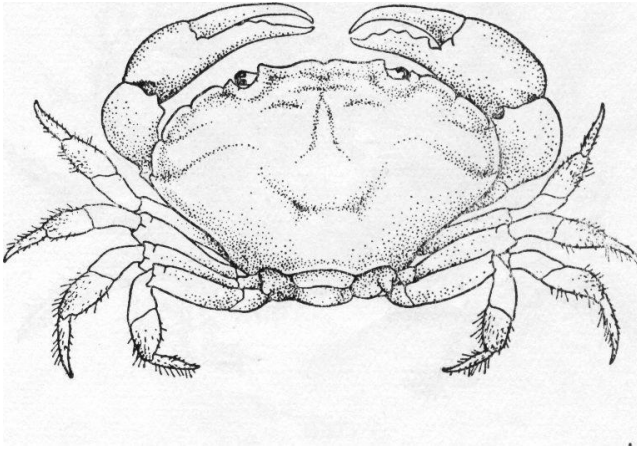
平额石扇蟹 扇蟹科 Xanthidae

*Epixanthus frontalis* (H.Milne-Edwards)

头胸甲的宽度大于长度，呈横椭圆形。背面扁平，沿额缘及前侧缘的表面具微细颗粒，其他部分光滑。分区稍可分辨，胃区与心区间有“H”形浅痕。鳃区具一细微隆线自第4侧齿横贯区本部。额的宽度约当胸甲宽度的1/3，前缘由背面观呈横切形，因中部有一浅凹而分为两叶，由前面观，则有4个低平的突起，各突起均向下弯。眼窝小，外眼窝角与前侧缘之间有一浅缺刻。前侧缘薄而锐，分为4叶，第二、三叶与三、四叶之间各有一浅痕向内上方斜行，第四叶最小，呈锐齿状。后侧缘较为平直。螯足不对称，各节均光滑，腕节内末角具2齿，指节瘦长呈灰黑色，大螯指间的空隙较大，只有两指的末端可以互相接触。步足细长，扁平而光滑，前节的末部及指节均具短刚毛。头胸甲长18毫米，宽31毫米。

生活于低潮线的沙质或具卵石的沿岸带。

分布于中国广东；日本；菲律宾；新喀里多尼亚；澳大利亚；泰国；马来群岛；印度；锡兰；红海；非洲东岸。



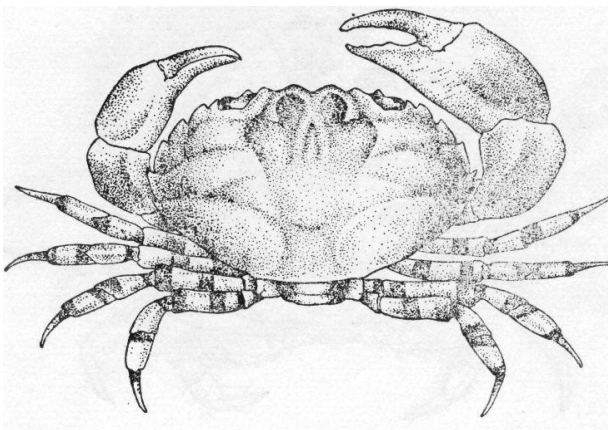
环纹金沙蟹 扇蟹科 Xanthidae

*Lydia annulipes* (H.Milne-Edwards)

头胸甲呈横卵形，前中部各区有深沟相隔，后半部的分区不清楚，前胃区与侧胃区的内侧面愈合，肝区与鳃区之前各有一横行深沟。额分4钝叶，居中的两叶较宽。眼窝呈圆杯状，背、腹缘的内角相互接触，第二触角的基节完全安置在眼窝之外，其鞭退化。前侧缘除眼窝外角之外，分为5叶，前三叶呈宽齿状，第四叶呈锐齿状，最突出，第五叶最小，后侧缘略呈弧状。螯足左右不等大，掌节背面具皱纹，大螯可动指的内缘上具齿，其基部的一枚较大。步足各节具紫红色环纹。头胸甲长24毫米，宽38毫米(雌性)。

生活在近岸珊瑚礁上或其隙缝中。

分布于中国台湾；日本；夏威夷；塔希提；斐济群岛；萨摩阿群岛；印度尼西亚。



光手酋妇蟹 扇蟹科 Xanthidae

*Eriphia laevimana* Latreille

头胸甲的长度约当其宽度的4/5，胃区大，分界清，在侧胃区宽广而隆起，与肝鳃区的前部都盖有小型珠状和鳞状突起，其他部分密盖着很小的泡状颗粒。额分两叶，各叶的前缘具刺状颗粒，表面中央具一纵沟。眼窝背缘后面的横沟清楚，共腹缘内角呈钝刺状，外眼窝角也具2—3钝刺。前侧缘上具5—6钝刺，自前向后逐渐趋小。螯足左右不等大，表面似乎光滑无毛，但与头胸甲表面具同样的泡状颗粒，长节背缘的末部具齿，前缘的基部也具齿，外侧面的末部具细颗粒，腕节内末角具上下两钝齿，掌节背面具一纵沟，指节较掌节为短，呈深褐色。步足粗壮而具刚毛，长节的腹缘具数簇硬刚毛，此种刚毛簇在腕节的背缘，前节的前、后缘以及背、腹面均存在。头胸甲长57毫米，宽76毫米。

生活于近岸的岩石或珊瑚礁的隙缝中。

分布于中国西沙群岛(永兴岛)；日本；夏威夷；波利尼西亚；澳洲；锡兰；印度洋；红