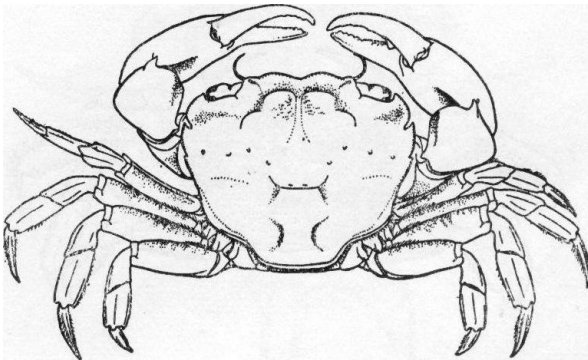


小于头胸甲宽度的  $1/2$ ，中部有较宽的凹陷，两侧的凹陷较浅。第三颚足长节与座节之间的节缝斜行。前侧缘包括外眼窝齿在内共分 3 齿，第一齿宽大，与第二齿之间有较深的缺刻，第二齿呈锐三角形，第三齿很小，各齿边缘均具颗粒。螯足对称，有时亦不对称，雄比雌大，长节短，外侧面具微细颗粒，内侧面具稀少的绒毛，腹面光滑，近内腹缘的末部具一发音隆脊。腕节的内末角钝圆。指节较掌节为长，掌节光滑，外侧面的下半部具一条光滑隆线，延伸至不动指的末端，两指间的空隙较大，雌性者较窄。可动指内缘近基部处具一齿突，齿的前后具大小不等的齿数枚，不动指内缘具数小齿。雄性腹部呈长条状，雌性腹部圆大。头胸甲长 20 毫米，宽 25.6 毫米。

生活于低潮线的石块下。

分布于中国广东、福建、台湾、浙江、江苏、山东半岛；日本。



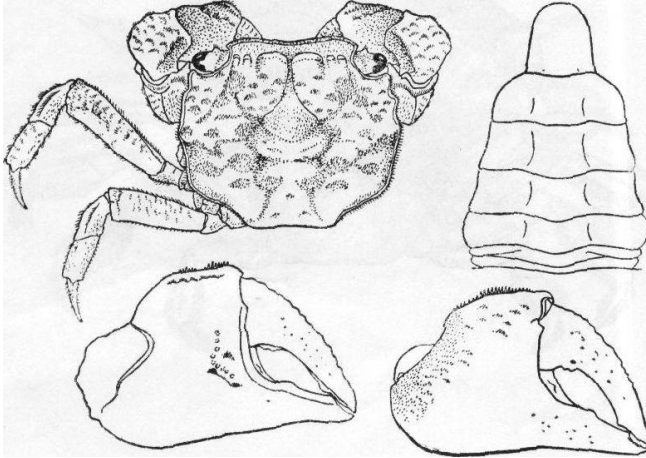
中华泥毛蟹 方蟹科 Grapsidae

*Clistocoeloma sinense* Shen

头胸甲的宽度大于长度，表面稍隆，除步足及螯指的指节外，全身及附肢均密复灰黑色软毛，并在隆起部分、颗粒上、头胸甲的边缘和胸足上散布着许多小簇的深棕色的短刚毛。裸露时光滑，分区明显，各区之间有较深的沟相隔。胃区隆起，心区后有 2 个突起，肠区具 3 个不明显的突起，前鳃区具数个小突起，中鳃区的两个较大，后鳃区的 3 个较突。额宽大于头胸甲宽度的  $1/2$ ，额后部隆起分 4 叶，中间的一对较大，两侧叶又各被细沟分成两小叶。侧缘连外眼窝角共分 3 叶，第一叶钝，第二叶呈方形，第三叶低平，不显著。螯足对称，长节内、腹缘具 6 齿，近末端的齿呈方形，腕节背面具数疣，掌节肿胀，背面具一条梳齿状隆脊，分 34 齿，前、后两端的齿渐小，可动指背面具 11—12 个突起，不动指内缘中部具一突起。第三对步足最长，约为头胸甲长度的 2 倍，长节窄长，腕节较前节为长，前节较指节稍长，唯第四对步指的指节较前节为长。雄性腹部尾节的长度约为第六节长度的 1.5 倍。头胸甲长 15 毫米，宽 18 毫米。

居于低潮线的泥、石岸边。

分布于中国浙江。



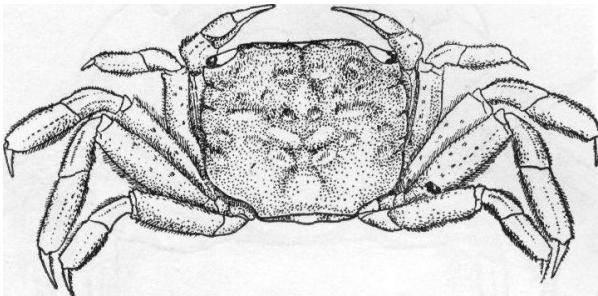
墨吉泥毛蟹 方蟹科 Grapsidae

*Clistocoeloma merguense* de Man

头胸甲呈四角形，其长度略大于宽度的  $3/4$ ，表面隆起，各区分界清楚，分布着许多小簇的黑色短毛，排列成横行隆线，额缘略内凹，饰以黑色短毛，前胃区隆起，也具黑色短毛。眼窝背缘向后侧方倾斜，表面也隆起。侧缘的前半段拱起，具短毛，除眼窝外角外，不明显地分割为 3 叶，均宽而短，唯第三叶为最小，后半段并不拱起，亦无短毛，表面较低洼。雌性螯足小，具小簇短毛，腕节的内末角突出，呈钝齿状，指节较掌节背缘为长。步足侧扁，密布黑色短毛，长节的长度约当其宽度的 2.5 倍，背面具数簇黑色短毛。头胸甲长 12.5 毫米，宽 16 毫米(雌性)。

生活在低潮线泥滩上。

分布于中国台湾；朝鲜；日本；印度洋。



隆背张口蟹 方蟹科 Grapsidae

*Chasmagnathus conuaxus* de Haan

头胸甲的宽度大于长度，呈横长方形，表面自前向后隆起，复以短绒毛，分区可辨，胃、心区有横沟相隔。额宽不及头胸甲宽度的  $1/2$ ，呈半圆形，向下弯曲，额区中部低洼，自此形成一纵沟，向后延伸至胃区，然后向两旁分开，沿沟两侧的绒毛较长。上眼缘和前侧缘均隆起，连外眼窝齿在内，共分 3 个宽三角形齿，齿间缺刻很深。下眼缘脊的中段具 3—4 颗光滑的疣状突起，外侧具 5 颗较小的同样的突起，内侧光滑。第三对颚足之间具斜方形的空隙，大颚常露出。螯足对称，长节且棱柱形，边缘均密具锯齿状颗粒，前缘末部呈弧形突出，并具一发音隆脊，腕节内缘具颗粒，掌节很高，背缘基部具显著的颗粒，腹面及内侧面均具细颗粒，外侧面较光滑，两指侧扁。步足的腕节、前节及指节(基部)均密具短刚毛，并间有少数长刚毛。头胸甲长 24 毫米，宽 31.5 毫米。

生活于河口附近的沼泽地区，能沿河上溯达两公里之远。当地居民有时捕食之。

分布于中国广东(海南岛)、福建、台湾、浙江；朝鲜；日本。