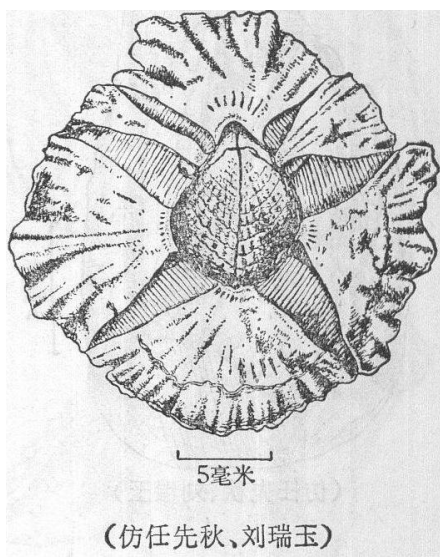


宽 27 毫米，高 12 毫米。壳板厚，表面有灰紫色细纵条纹，下面有不规则的肋，基部有小刺突。鞘占壳板内面上半部，板下部近基底有纵肋。幅部宽，白色或浅灰紫色，顶缘与基底平行或稍斜。翼部薄，铅紫色，顶缘斜。壳口中等大，钝三角形或菱形。楯板稍宽阔，白色，生长线明显成皱褶，形成放射状排列的罩状小尖突，底缘弧形且凹凸不平；内面上部淡紫色，有粗糙小脊；关节脊直而发达，下端平截或稍突，其长度超过背缘之半；关节沟窄而深；闭壳肌脊不明显，压肌窝浅。背板白色，几呈等边三角形，外表生长线明显，具宽阔而伸达距末端的中央沟；内面关节脊不很发达，其内侧和下端附近有不规则的粗糙小纵脊，关节沟较狭；侧压肌脊强，3—5 条；距宽阔而短，其长略与宽等，内面末缘峰侧有 2—5 个小齿突，沿楯缘附近有一条低纵肋，常延伸为小的指状突或末端为 1—2 个小齿。基底较厚，有从中央放射的管。

采自我国西沙群岛的琛航岛、高尖石，附着于低潮带的珊瑚礁和岩石上。
分布于南海。



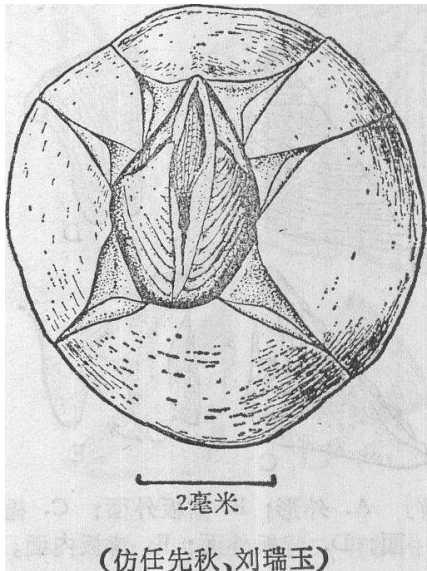
致密藤壶 藤壶科 Balanidae

Balanus improvisus Darwin

峰吻直径 10.8 毫米，宽 9.6 毫米，高 4.6 毫米。周壳低圆锥形或圆筒形。壳表光滑，白色。壳板半透明，从外表可见内部的管道和横隔。幅部狭，顶缘斜拱。翼部宽而薄，顶缘稍斜或略与基底平行。壳口较大，呈菱形，边缘呈锯齿状。鞘占壳板内上部，鞘下有细密纵肋。楯板白色或淡粉红色，生长线不明显；内面关节脊直，长度超过背缘之半，末端斜截；闭壳肌脊直而突出，闭壳肌窝仅留痕迹；侧压肌窝不显著。背板外面生长线明显，具宽而深的延伸至距的中央沟；内面关节脊和关节沟不显；距较狭，短或长，末端圆或尖；侧压肌脊显著，约 6—8 条。基底白色，平坦，有放射管道。

本种栖息于潮间带和潮下带，附于码头、贝壳和蟹(肉球近方蟹 *Hemigrapsus sanguineus*) 的身体上。常附着船底而迁移至各海区。

分布于我国北方近海。国外：苏联；日本；北美太平洋海岸；北欧；非洲西部；美洲大西洋沿岸；新加坡及印度。



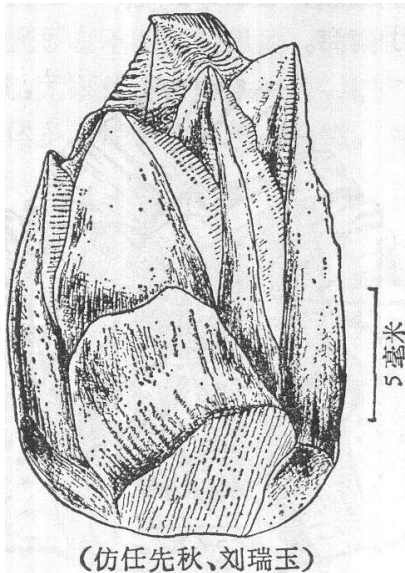
象牙藤壶 藤壶科 Balanidae

Balanus eburneus Gould

周壳圆锥形或筒锥形。峰吻直径 16.5 毫米，宽 14.8 毫米，高 10.8 毫米。壳板光滑，白色。幅部较宽阔，顶缘斜，边缘齿状。翼部宽，顶缘稍斜。壳口大，呈五角形，口缘成齿状。壳板内面鞘短，鞘以下有低肋。楯板狭长，生长线明显，与纵放射沟相交织而略呈波状；内面关节脊高而突出，其长度超过背缘之半，末端平截；闭壳肌脊突出、稍短，上接关节脊；闭壳肌窝和侧压肌窝较深。背板稍宽，外面生长线明显，峰缘上延伸成很突出的峰叶；中央沟不明显；距长而宽，其宽度约为基缘的 $1/4$ ，末端平截，峰侧的底缘内凹，形成突出的基峰角；侧压肌脊短，一般 5 条。基底白色，有大型的放射管。

采自船底水线以下，常与纹藤壶和泥藤壶同栖。

分布：本种为亚热带种，原产美洲，后经船只携带分布到欧洲、夏威夷、日本及印度。苏联黑海也发现。我国已发现于青岛港。



纵条纹藤壶 藤壶科 Balanidae

Balanus amphitrite amphitrite Darwin

(*Balanus amphitrite hawaiiensis* Broch)

周壳圆锥形，峰吻间直径 11 毫米，高 5 毫米。壳表光滑，底色呈白色，具明显的紫红