

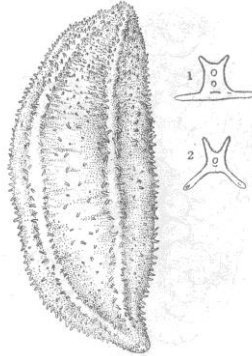
生活时背面和腹面前后两端为灰褐色；腹面颜色较浅稍带灰白色。酒精标本颜色改变不大。普通生活在水深 15-30 米有碎贝壳和砾石的硬底，常以腹面附着在贝壳、石块或其他物体上。

主要分布在我国和日本。福建厦门，浙江嵊泗列岛和山东青岛均可采到。

二角赛瓜参 瓜参科 Cucumariidae

*Thyone bicornis* Ohshima

体呈纺锤形，两端很尖，长约 5 厘米，直径约 1 厘米。皮肤薄而柔软，表面光滑。管足细小，密布全体，但在辐部仍排成规则的 2 行。触手 10 个，腹面 2 个较小。波里氏囊和石管均为 1 个。呼吸树发达。生殖腺成束，不分枝。



皮肤内的骨片很少，为形如扣状体的桌形体，式样很多，有的底盘为方形，具 4 个大穿孔，排在长轴两端的穿孔相距较远；有的底盘除具 4 个大穿孔外，且有 2-16 个周缘小孔；桌形体的塔部低，由 2 个立柱连接 1-2 次构成，顶端有 2 个分歧的棘(1)。管足内的支持杆状体的底部延长且弯曲，两端各有 1 至数个的穿孔，上部伸出 2 个角状的突起(2)。翻颈部有卵圆形的花纹样体和桌形体。触手内的杆状体有两种：一种细弱，两端有小孔；一种较粗壮，两端具突起；此外还有杆状体和花纹样体结合起来的各种型式。

酒精标本全体为灰色，并有暗棕色的细斑，细斑在间辐部较为明显。

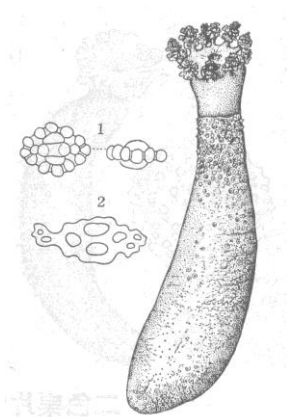
在我国南海，尤其在北部湾内很普通。日本骏河湾也产。多生活在水深 24-85 米的泥沙底。

囊皮瓜参 瓜参科 Cuoumariidae

*Stolus sacellus* Selenka

(别名：黑赛瓜参)

体长一般为 7-9 厘米，略呈纺锤形，并稍向上弯。体壁厚而涩硬，有皱纹。触手 10 个，腹面 2 个较小。肛门齿微小，发育不完全。管足遍生全体，常收缩，背面者常变成低疣。波里氏囊通常为 4 个。石管数目很多。



石灰环很宽大，由多数小片合成，各辐片前端有一尖形突出部，后端并伸出一细长的叉状延长部；各间辐片的前端也有一尖的突出部。

皮肤内的骨片有排列密挤的椭圆形扣状体，其中央有 4 个穿孔，并穿有一垂直小环，四周约有 12 个瘤，好象项圈一样(1)。触手内有花纹样和细小的杆状体。翻颈部的带瘤扣状体穿孔较多，所穿的小环发育常不完整。管足内有大形弯曲的杆状体，其中央膨大，且具 4 个大孔，两端各有 1—2 个小孔(2)。

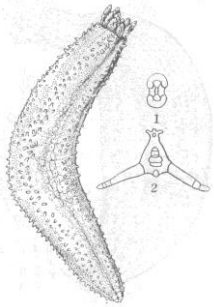
生活时身体为黄褐色或紫褐色，触手为黑色。酒精标本颜色改变不大。生活于低潮线附近的岩石或珊瑚礁下。

海南岛、广东和福建的习见种。广泛分布于印度—西太平洋区域。

模式辐瓜参 沙鸡子科 Phyllophoridae

*Actinocucumis typicus* Ludwig

体为圆柱状，两端较细，长 5-10 厘米，直径约 1-2.5 厘米。腹面不很平坦，故背腹面的区别不显著。体壁虽薄，但很涩硬。管足僵硬，收缩性很小，腹面的管足较背面的发达和密挤。5 个辐部各有管足 4-6 行，两端减为 2 行。口和肛门皆端位，并略弯向上方。肛门周围有 5 个小齿。触手 20 个，形状和大小都不同，排列也不规则。石灰环各辐片的前后两端都略凹入呈浅叉状，后端没有延长部。波里氏囊和石管都是一个。呼吸树发达。



体壁内的骨片有很多小的“8”字形体(1)和扣状体。扣状体有 4 个小孔。管足内有大形支持杆状体，其形状很特别，有点象公半的头骨(2)。

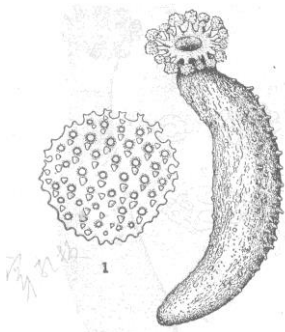
生活时身体和管足为暗褐色或略带红色，触手为黑褐色。酒精标本为褐色。

广东和福建的习见种。分布于澳洲；印度和锡兰。

非洲异瓜参 沙鸡子科 Phyllophoridae

*Afrocucumis africanus* (Semper)

体略呈五角柱状，甚小，体长一般为 2-3 厘米，很少有超过 5 厘米的。直径 6-7 毫米。管足仅沿着 5 个步带排列，每步带有管足 2 行。腹面的管足较多而密挤，行列也较清楚，背面的管足较少而稀疏，行列也较模糊。在保存好的标本上、触手常伸展得很好，其数目与瓜参属(*Cucumaria*)不同，为 20 个，分为大、中、小 5 种，排列成内外两圈，10 个大的和 5 个中等的排列成外圈，5 个小的排列成内圈。



皮肤内的骨片很特别，为很大的、甚至肉眼能够看出来的有疣穿孔板(1)。管足内有两