

石灰环各辐片的前端被一个深缺刻分为左右两个不等的部分，各部分又分为 2 个齿状突起；各辐片的后端连有 2 个分离的延长部，每个延长部包括 3-4 节。石灰环的各间辐片为五角形，前端成长圆锥状，后端略凹(3)。

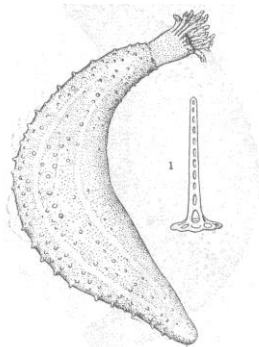
体壁较薄，皮肤内的骨片有密挤的桌形体和针形体(2)。桌形体的底盘较大，为圆形或略带方形，周缘具棘，有 4 个中央孔和 6-8 个边缘孔；桌形体的塔部低，由 4 个短立柱构成，塔顶有 4-6 个小齿连成一环孔(1)。泄殖腔部分的皮肤内，除桌形体和针形体外，还有 C 形骨片。触手内有密挤的花纹样体和小杆状体，杆状体的两端略膨大且有 1-2 个小孔。翻颈部皮肤内有密挤的花纹样体。管足内有大形杆状体。胃壁内有小形杆状体。酒精标本为黄灰色并带有黑色点。

见于福建厦门和东山。

高骨片沙鸡子 沙鸡子科 Phyllophoridae

*Phyllophorus hypsipyrigus* (v.Marenzeller)

体呈纺锤形，两端尖，并且弯向上方。体长为 4-9.5 厘米。皮肤薄而松软，由于桌形体骨片的塔部很高，且突出体表，故触之很涩。触手 20 个，内圈 10 个较小。管足遍生全体，背面较少于腹面，排列略显示成纵行。肛门周围有 5 个小齿。波里氏囊和石管都是一个。



石灰环各辐片的前端中间有一凹陷，分为左右 2 个钝的突出部，后端有一对延长部，各由 6 节合成。间辐片为不规则的五角形，前端呈圆锥状。

皮肤内的骨片只有一种桌形体，它的底盘为圆形，或略带卵圆形，边缘光滑，通常有 10-18 个穿孔，中央为一大孔，四周有 8 个长孔，边缘有许多小孔；桌形体的塔部特别高，由 4 个立柱和约 10 个的横梁构成(1)，这是本种的一个主要特征。触手内有精细的杆状体和花纹样体。杆状体的两端分枝且有少数小孔。翻颈部和肛门附近有花纹样体。

酒精标本为灰褐色，靠近两端为暗黑色，管足色浅有赭红色的吸盘，触手的颜色也较浅。生活于水深 30-100 米的软泥或沙泥底。

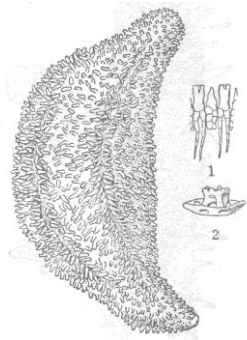
主要分布在我国黄海和东海及日本。

脆沙鸡子 沙鸡子科 Phyllophoridae

*Phyllophorus fragilis* Mitsukuri & Ohshima

身体收缩时、呈弯曲的纺锤形，长约 5-6 厘米，直径约 1.5-2 厘米。触手 20 个，分大、中、小 3 种，大形的为 10 个，中形的和小形的各为 5 个。管足密布全体，腹面的比背面的

参而密挤，排列虽无规则，但常显示出细的纵带，尤其是在身体后端。肛门周围有发育不全的肛门齿。



石灰环的辐片和间辐片都由几个小片愈合而成，辐片的前端有 3 个凹痕，后端向后延长(1)。皮肤柔软，内有排列得很稀疏的桌形体。桌形体的底盘圆或盘缘稍呈波状，具一个大的中央孔和 8 个小的周缘孔；桌形体的塔部低，并且多不完整，常只有 4 个立柱，有的立柱在顶端连接，上具几个小齿(2)。翻颈部皮肤内只有花纹样体。管足末端有很发达的端板。触手分枝内有稀疏和纤细的杆状体。

全体为浅褐色，有的带一些紫色大斑块。动物穴居在死珊瑚礁底下的沙内，极易排脏，采集时，只要把珊瑚或石块翻动，便可引起它把内脏排出。

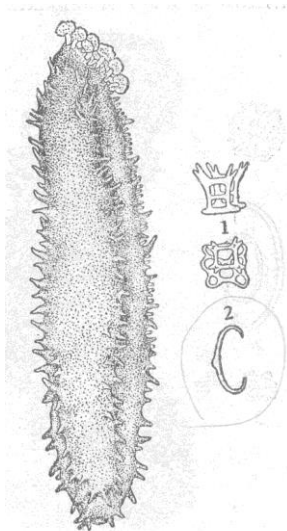
见于海南岛三亚、新村和雷州半岛。分布于我国和日本。

绿刺参 刺参科 *stichopodidae*

*Stichopus chloronotrus* Brandt

(俗名：方刺参)

这种海参生活在热带暖海珊瑚礁里边、长有海草的珊瑚砂上，和泻湖内被清洁海水所冲刷的地方，很少爬到珊瑚体上或隐藏在珊瑚礁下边。



体呈四方柱状，长达 30 厘米以上。背面的肉刺高可达 10 毫米，沿着背面两侧交互排列成两个双行。触手 20 个。腹面管足很多，排列成；纵带，中央一带较宽。

浅层皮肤内的骨片主要是桌形体，它的底盘小，略成方形，有穿孔 4-8 个，它的塔部上方稍向外扩张，顶上有小齿 8-12 个，最多可到 16 个(1)。深层皮肤内的骨片是小形的 C 形体(2)，有时还可看到由 C 形体合成的简单花纹样体。

生活时身体为浓绿或黑绿色，肉刺顶端为橙黄或橙红色，触手基部为灰白色，末端带黑