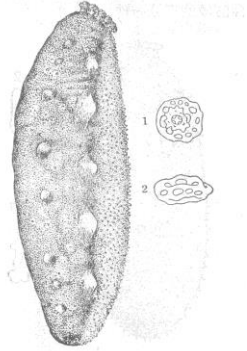


Microthele nobdis (Selenka)

(俗名：乌圆参，开乌参，乌尼，大乌参)

体宽而厚，两端钝圆，长为 25-30 厘米。口偏于腹面，具触手 20 个。肛门偏于背面，周围有 5 组成放射状排列的小疣。身体两侧各有数条横线和数个大的乳房状突起，这种突起在经过加工和晒干的干海参上还很显著，但在酒精标本上，常收缩得看不清楚。背面散生少数小疣。腹面平坦，管足很密挤，排列无规则。



体壁厚，皮肤内的骨片分深浅两层：浅层的主要是桌形体，它的底盘普通为方形，边缘光滑，中央有一大孔，周围有一列小孔；它的塔部矮钝，由 4 个立柱和一个横梁构成，塔顶有 16-20 个小齿(1)。深层的骨片主要是密挤、重迭和繁简不同的纺锤形穿孔体(2)。

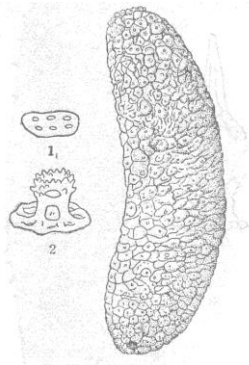
生活时全体为黑色，但腹面颜色较浅，背面常散生着少数灰白色斑点。触手为黄色。多栖息在堡礁内有少数海草的沙底，有时匍匐在有海草的珊瑚上。体表面常粘满细砂。这是一种品质优良的食用海参，西沙群岛的渔民称它为“乌尼”，认为它的滋补性很大，常切片晒干，储备自用或馈赠亲友。南洋各地称它为“乳房鱼”。

西沙群岛出产甚多，海南岛新村也能采到。分布于印度-西太平洋区域。

棘手乳参 海参科 *Holothuriidae*

Microthele difficilis (Semper)

体形较小，多呈圆筒状，长 6-8 厘米，很少有超过 10 厘米的。背面散生一些突起，突起上具小疣。腹面的管足密挤，排列不规则。口偏于腹面，具触手 20 个。肛门端位，周围有 5 个钙化了的肛门齿。波里氏囊一对，很大。石管一个，很短。居维氏器发达。石灰环小。



体壁厚，皮肤内的骨片有桌形体和扣状体：桌形体的形状很大，数目也多，并稍成复瓦状排列，它的底盘发达，周缘平滑或微呈波状，具 1 个中央大孔和 8 个周缘小孔，有的还带有几个小的附加孔。桌形体的塔部位很发达，顶端有小齿 20-30 个，常排列成 4 组(2)。扣状体肥厚，成椭圆，周缘平滑，穿孔常为：对(1)。管足和疣足内有穿孔的板形杆状体。

全体为褐色，腹面颜色较浅。动物生活在珊瑚礁下，受刺激后很容易排出它的居维氏器。

见于西沙群岛、海南岛南部及台湾。分布从毛里求斯岛到复活节岛；南到澳洲洛德豪岛；北到日本南部。