

顶系靠近中央，生殖孔 4 个。围口部小。各辐沟从围口部边缘分为左右两条主枝沿着透孔的两侧伸到壳的边缘；各主枝更向间辐侧伸出多数小枝和细枝。每个辐沟的内端形成一小的龙骨突起，掩护着围口部。围肛部在口面，比较靠近围口部。

反口面的大棘象绒毛，很密挤；它们的表面粗糙，略透明，末端膨大成棒状。口面的大棘稍长，排列和伸出无一定方向。

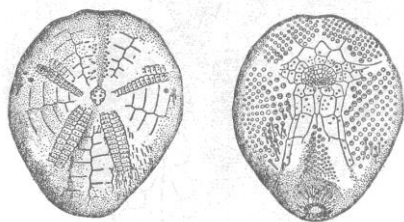
生活时为暗褐或紫褐色，边缘略带草绿色。栖息在潮间带到水深 35 米的沙内。

主要分布在我国广东和日本及柬埔寨。我国台湾上新世地层中会发现其化石。

海蜷 蝟团海胆科 *Spatanidae*

*PseHdomaretia alta* (A.Agassiz)

为一种小的心形海胆，最大者壳长约 5 厘米。壳的轮廓近乎椭圆形，反口面由前向后渐渐高超，向后的间步带成锐峭的龙骨状，最高点靠近后端，最宽处在两侧间步带的中部。口面平，胸板的后部凸起为龙骨状。瓣状区域较发达，但不凹陷而与壳面齐平，末端闭合。向前的步带仅为一条狭窄的浅沟，在壳前缘只形成一不甚显明的凹槽。赤道都以上，第 1 和第 4 间步带的前一列板上，各有 3-4 个大疣，各大疣的基部具环沟。此外，在向前步带两侧的间步带板上也生有许多大疣，但它们的形状较小，基部无环沟，并且顶上带锯齿。胸板上有多数中疣，仅前端裸露。



顶系偏于前方，具 3 个生殖孔。围口部为弧形，不甚凹陷。围肛部形状很特殊，深陷成漏斗状，肛门在其底部靠上方。肛下带线发达，其前角与胸板的后端结合成喙状。反口面大棘略弯曲，长度约等于壳长的一半。反口面除大棘外密布细而弯曲的绒毛状短棘。口面大棘的末端略扁宽。生活时棘为紫色，有的偏于红紫或黑紫色。酒精标本为白色。

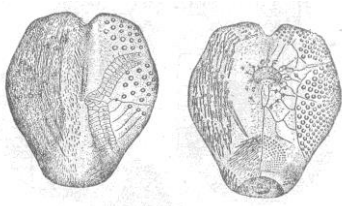
见于广东海门附近浅海。主要分布在毛里求斯岛；锡兰和日本南部。

长拉文海胆 拉文海胆科 *Loveniidae*

*Lovenia elongataf* (Gray)

壳的后部细，轮廓呈梨形，很薄，后端从上向前下方成斜的切断形。反口面稍穹窿成拱顶形，最高点在顶系的后方，最宽处在顶系稍前方。有显明的内带线和肛下带模，内带线的前端常分为 2 枝或 3 枝，弯向步带沟。瓣状区域为三角形，前后 2 对瓣几乎等长。向前的步

带凹陷，并在壳缘形成深沟，里边的管足孔对很小。反口面成对的间步带有许多大疣，排列成斜行。各大疣的疣轮深陷成环沟。口面成对的间步带也有许多大疣，排列成斜行。向后的间步带无大疣。



顶系在中央，生殖孔 4 个。围口都稍偏于前方，凹陷成肾脏形，唇板凸出。围肛部在壳后端，深陷成漏斗状，肛门在漏斗的上缘。

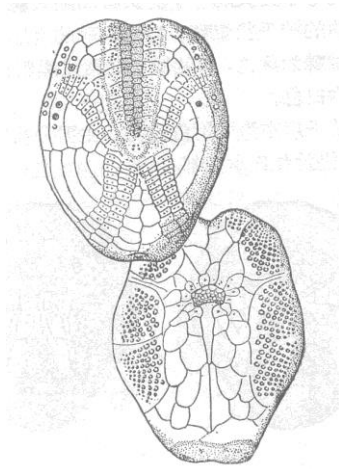
口面中部大部分裸出。胸板的大部分也是裸出的，仅后端一小部分生有细棘。反口面大棘细长，略弯曲，且伸向后方；为黄褐色，并有紫色或红紫色的横带。复盖顶系的棘丛颜色略浅。反口面的中棘常带白头。潜居在浅海的沙底。

产广东和福建沿岸浅海。分布很广，从非洲东岸到日本南部许多地方都有发现。

扁拉文海胆 拉文海胆科 *Loveniidae*

*Lovenia subcarinata* (Gray)

壳的轮廓为椭圆或卵圆形，长约 6 厘米，最宽处在侧间步带中钱的稍后方，从最宽处向前和向后都渐渐变窄。反口面很平，内带线以内也不隆起。向前的步带凹陷较深，里边所生的管足有发达的吸盘。管足的孔对虽小，但很明显，并且周围显一轮痕，称为围足部 (peripodium)。瓣状区域为三角形，和壳面齐平，后对瓣较短，管足孔对数目也较少。



反口面只在前侧间步带的后一列板和后侧间步带的前一列板上各有 3-5 个大疣，排列为 2-3 个横行；各大疣的疣轮深陷成环沟。顶系偏于后方，具生殖孔 4 个。围口部小、成三角形，稍凹陷。唇板狭长，伸达相邻的第 3 步带板的末端。围肛部小而圆，位于壳后端上部的浅凹内，但不深陷成漏斗状。内带线发达，前端不分枝。肛下带线很宽，中部压缩成哑铃形；带线以内每边有 3-4 对管足孔。反口面的大棘细而弯曲，最长者约等于壳长的一半。酒精标本为浅褐色，大棘带白色。多栖息于沿岸浅海，水深 10-35 米的泥底。

北部湾的普通种。分布在爪哇；菲律宾；暹罗湾和日本南部。

三孔拉文海胆 拉文海胆科 *Loveniidae*

*Lovenia triforis* Koehler

为小形海胆，最大者壳长不超过 5 厘米。壳呈心脏形，薄而易碎，前面宽，最宽处在前对瓣以后，由此向后显著变窄。向前的步带凹陷虽宽，但不很深。向后的间步带隆起得更明