

皮肤内的骨片主要为扣状体和桌形体：扣状体薄而扁，形状变化很大，各具小孔 1-3 对，但一般的只具一对裂孔状小孔(2)。桌形体也变化很大，它们的塔部多不完整，有的仅具一个棘状的塔顶(1)。此外还有其他形式。

生活时背面为暗绿色，腹面颜色较浅，稍带灰白；触手为黄色，肛门周围为黑褐色；背面各小疣和腹面管足的基部都围有一黑褐色环纹，为本种海参的一种重要标志。

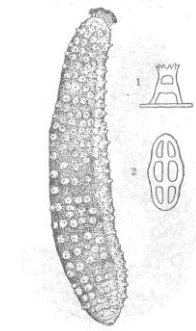
多栖息在潮间带羽珊瑚礁内，或石块下。这种海参也可供食用，但个头较小，经济意义不大。我国广东盐田的渔民把它加工成千海参，也称为“石参”。

西沙群岛和海南岛很普通，广东宝安也有。分布于印度-西太平洋区域。

黄海参 海参科 *Holothuriidae*

*Holothuria monacaria* Lesson

体长 30-40 厘米，呈圆筒状，前端较细。口在前端腹面，具小形触手 20 个。背面有 6 列大形圆锥状疣足，疣足的基都直径约为 10 毫米，高约 7-8 毫米；但酒精标本的疣足常收缩变低和不明显。腹面管足的排列常有变化：一般的排列成 3 纵带，中间一带最宽；但有的排列成 4 纵带，正中间有一狭窄和不具管足的裸出带；也有的管足散生在整個腹面，排列无规则。肛门在后端，稍偏于背面，周围有一圈小疣。



皮肤内的骨片有桌形体和扣状体：桌形体的底盘为方形或不规则的圆形，周缘具小孔 8-10 个；它的塔部由 4 个立柱和一个横梁构成，顶端具小齿 12-16 个(1)。扣状体成椭圆形，具穿孔 3 或 4 对。

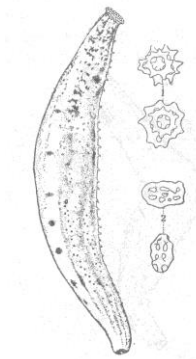
生活时背面多为浅褐带草黄色，但随着环境的不同，色泽的深浅常有差异；疣足常呈白色，但基部色较深；腹面颜色较浅，多为草黄或稍带白色。

西沙群岛和海南岛极普通。广泛分布于印度-西太平洋区域。

豹斑海参 海参科 *Holothuriidae*

*Holothuria pardal* Selenka

体呈圆筒形，两端较细，长约 10 厘米。口在身体前端，具小形触手 20 个。肛门在身体后端，周围有 5 组小疣。背面的疣足小而稀少，散生无规则。腹面的管足也很少，排列亦多不规则。



皮肤内的骨片主要是桌形体和扣状体：桌形体的形式很多，其底盘的周缘不平滑且常具有明显的棘；有的底盘仅有 4 个穿孔，有的除去 4 个穿孔外，还有 2-6 个、或多到 12 个的周缘孔；桌形体的塔部低，不很发达，由 4 个立柱构成，顶端具小齿 7-12 个(1)。扣状体在皮肤内常堆集成环，其形状多不规则，有很多样，各具 3-10 个穿孔，边缘常卷起，上面带不很明显的突起或结节(2)。

体色变化很大：通常为浅黄带白色，并混杂有由棕色斑点组成的纵条纹；有的背面还有 2 列、各 7-8 块的黑褐色斑块。多穴居在珊瑚礁下沙内。

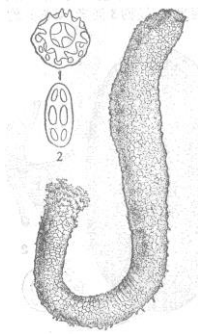
西沙群岛和海南岛极普通。为印度-西太平洋区域的广分布种。

荡皮海参 海参科 *Holothuriidae*

*Holothuria vagabunda* Selenka

(别名：荡皮参)

体呈圆筒状，后部常较粗大。体长普通为 20-30 厘米。口偏于腹面，有触手 20 个。肛门略偏于背面。背面散生少数疣足和管足。腹面管足较多，排列无规则；但幼小个体的管足，常排列成 3 纵带。



皮肤内的骨片主要有桌形体和扣状体。桌形体的底盘不大，为圆形，周缘平滑或微呈波状；中央有 4 个大孔，周围有 8-14 个小孔。桌形体的塔顶有 8-11 个小齿、排列成环状，中央为一大圆孔(1)。另外还有比较小的桌形体，它的底盘近于方形，中央有大孔 4 个，角上有小孔 4 个。扣状体呈椭圆形，各有穿孔 3-4 对(2)。

生活时背面为暗褐色，腹面色泽较淡。老年个体的体色常较深，幼小个体常带紫褐色。

幼小个体常栖息在潮间带珊瑚礁；或岩石下，成长个体多生活在石堆多的水洼中。据文献记载，它从 10 月到翌年 5 月有“冬眠”现象。它的居维氏器很发达，受刺激很易排出。为我国南海最普通的一种食用海参，但品质不很好，售价较低。

为西沙群岛、海南岛和广东最普通海参之一。在印度-西太平洋区域分布亦很广。

沙海参 海参科 *Holothuriidae*

*Holothuria arenicola* Semper

(别名：蜆参)

体呈细圆筒状，从中部到两端逐渐变细，长可达 30 厘米。触手 20 个，很小。触手收缩时难以分辨出其身体的前端和后端。肛门周围有 5 组细疣。疣足和管足智少而不发达，稀疏地散生在全体表面。波里氏囊 2 个，石管一个。无居维氏器。