

皮肤内的骨片主要为扣状体和桌形体：扣状体薄而扁，形状变化很大，各具小孔 1-3 对，但一般的只具一对裂孔状小孔(2)。桌形体也变化很大，它们的塔部多不完整，有的仅具一个棘状的塔顶(1)。此外还有其他形式。

生活时背面为暗绿色，腹面颜色较浅，稍带灰白；触手为黄色，肛门周围为黑褐色；背面各小疣和腹面管足的基部都围有一黑褐色环纹，为本种海参的一种重要标志。

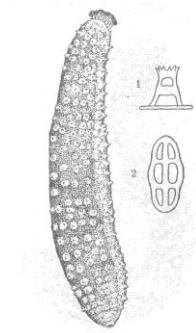
多栖息在潮间带羽珊瑚礁内，或石块下。这种海参也可供食用，但个头较小，经济意义不大。我国广东盐田的渔民把它加工成千海参，也称为“石参”。

西沙群岛和海南岛很普通，广东宝安也有。分布于印度-西太平洋区域。

黄海参 海参科 *Holothuriidae*

*Holothuria monacaria* Lesson

体长 30-40 厘米，呈圆筒状，前端较细。口在前端腹面，具小形触手 20 个。背面有 6 列大形圆锥状疣足，疣足的基都直径约为 10 毫米，高约 7-8 毫米；但酒精标本的疣足常收缩变低和不明显。腹面管足的排列常有变化：一般的排列成 3 纵带，中间一带最宽；但有的排列成 4 纵带，正中间有一狭窄和不具管足的裸出带；也有的管足散生在整個腹面，排列无规则。肛门在后端，稍偏于背面，周围有一圈小疣。



皮肤内的骨片有桌形体和扣状体：桌形体的底盘为方形或不规则的圆形，周缘具小孔 8-10 个；它的塔部由 4 个立柱和一个横梁构成，顶端具小齿 12-16 个(1)。扣状体成椭圆形，具穿孔 3 或 4 对。

生活时背面多为浅褐带草黄色，但随着环境的不同，色泽的深浅常有差异；疣足常呈白色，但基部色较深；腹面颜色较浅，多为草黄或稍带白色。

西沙群岛和海南岛极普通。广泛分布于印度-西太平洋区域。

豹斑海参 海参科 *Holothuriidae*

*Holothuria pardal* Selenka

体呈圆筒形，两端较细，长约 10 厘米。口在身体前端，具小形触手 20 个。肛门在身体后端，周围有 5 组小疣。背面的疣足小而稀少，散生无规则。腹面的管足也很少，排列亦多不规则。

