

皮肤内的骨片主要有两种：一种是桌形体，它的底盘小，比自己的塔部还窄，仅留一个小环(a)，塔部由 4 个立柱和一个横梁组成，塔顶端的小齿围绕中央圆孔排成 4 组，每组有小齿 4-5 个(b)。另一种骨片是菱形的扣状体，每个扣状体普通有大小两对穿孔(c)，但也有只有一对穿孔的。

生活时体色很美丽，背面为黑紫色，腹面为鲜红色，疣足和管足带黑色，所以是一种容易认识的海参。酒精标本背面为紫褐色，两侧和腹面为灰白色。多生活在珊瑚礁下面。可供食用，但产量不多，经济意义不大。

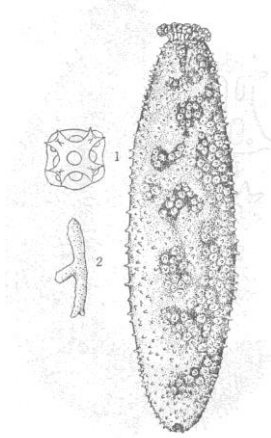
见于海南岛南部沿岸。为印度—西太平洋区域的习见种。

黑赤星怪参 海参科 *Holoturidae*

*Halodeima cinerascens* (Brandt)

(别名：黑星赤参)

体长普通为 20 厘米。背面有多数排列不规则的疣足。腹面管足多而密挤。口偏于腹面，具触手 20 个，伸展开时稍呈树枝状，但它的分枝全靠近触手的上端，与瓜参科触手的分枝显然不一样。肛门偏于背面，周围有 5 组成放射状排列的细疣。



皮肤内的骨片主要有两种：一种是桌形体，它的底盘小，不发达，呈环形；它的塔部由 4 个立柱和一个横梁组成，塔顶端的小齿普通是 12 个，分四组排列，有 4 个竖立，8 个向侧方伸出(1)；另一种是杆状体，略弯曲，分枝或不分枝，表面有细微的颗粒状突起(2)。管足内的杆状体表面光滑。

生活时背面为紫褐色，常显有 7-8 个黑褐色斑块；腹面为赤褐色。酒精标本颜色改变不大。生活在潮间带被浪冲击的珊瑚礁或岩石下；有的钻在石缝中，用管足吸得很紧，采集时须用劲才能把它取出来。这种海参也可供食用，但个头较小。

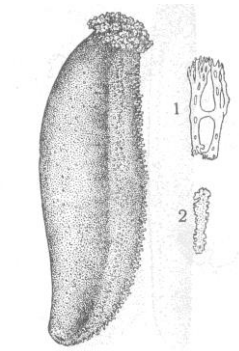
西沙群岛和海南岛板普通。为印度-西太平洋区域的广分布种。

米氏怪参 海参科 *Holothuriidae*

*Halodeima moebii* (Ludwig)

(别名：米氏参)

体呈圆筒状，体长普通为 10-15 厘米。背面散生少数小疣。腹面的管足发达而密挤。口偏于腹面，具触手 20 个。各触手不仅顶端有分枝，稍下方也有分枝，故伸展时稍呈树枝状，但与瓜参科的枝状触手不同。肛门偏于腹面，周围有多数细疣。



皮肤内的骨片主要是略微弯曲的杆状体。每个杆状体的两端有小分枝，表面有少数细颗粒(1)。但也有少数杆状体的表面是光滑的。管足内有特殊的“H”形骨片(2)。

生活时背面普通是黑褐或赤褐色，腹面色泽较浅，触手颜色较深、为黑色，管足带黄褐色。

动物多生活在低潮线附近的石下。可供食用，但身体较小，经加工晒干的海参只不过3-4厘米，所以经济意义不大。

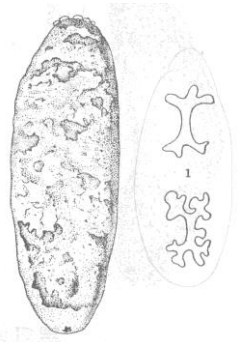
广东和福建南部沿岸极普通。分布在毛里求斯岛；澳洲洛德豪岛；菲律宾和新赫布里底群岛。

辐肛参 海参科 *Holothuriidae*

*Actinopyga lacanora* (Jaeger)

(别名：石参，黄瓜参)

身体短钝，略呈椭圆形，长约25-30厘米。口偏于腹面，具触手20个；肛门偏于背面，周围有5个石灰质小齿。背面隆起和光滑，生有稀疏的管足；腹面平坦，管足排列成3纵带，中间一带较稀，排得较宽，两侧的带较密，排列得较窄。



皮肤内的骨片简单，为微小和繁简不同的X形花纹样体(1)。

生活时体色变化大，背面为黄褐或紫褐色，并有许多灰白色不规则的横斑，尤其是肛门周围一定为灰白色，这是本种海参颜色上的一个重要标志；腹面颜色较浅。

多栖息在沿岸珊瑚礁的环礁内，常出现在短叶海草多的地方，落潮时常躲在珊瑚礁的缝内，或大块珊瑚礁的下面。摄食活动具有节律性，摄食参从中午到夜晚，中夜以后到黎明为停食时间。它的品质很好，是一种上等的食用海参，西沙群岛的渔民称它为“黄瓜参”。托列斯海峡的渔民称它为“石参”。日本渔民称它为“子安贝参”。

产西沙群岛。广泛分布于印度-西太平洋区域。

白底辐肛参 海参科 *Holothuridae*

*Actinopyga mauritiana* (Quoy et Gaimard)

(别名：白底靴，赤瓜参)

体长约35厘米，背面隆起，散生着许多小疣和管足。腹面平坦，形似足底，密生多数