

为长的 4 倍，侧缘分离。I<sub>Br</sub>2 为三角形，宽为长的 2 倍，外角尖锐。II<sub>Br</sub> 和 III<sub>Br</sub> 全为 4(3+4)。腕数 40 条，长 80-120 毫米。分枝腕狭细，背面凸出，彼此充分分开。不动关节在 (3+4)、(14+15)和(17+18)腕板间。PD 长 20-25 毫米，基部粗，末端细，起首几节扩大并具脊起。栉状体有 12-15 个，圆形和充分分离的齿。生活时暗褐色。羽枝末端为黄色。

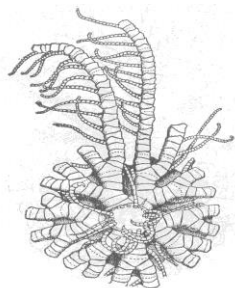
我国福建平潭产。分布于日本南部；朝鲜海峡和东海。水深 0-256 米。

小卷海齿花 栉羽星科 Comasteridae

*Comanthus parvicirra*(J.Muller)

(别名：海莲；小卷栉羽枝)

中背板小而薄扁，呈不规则的五角形，或近乎圆形。卷枝弱小，发育完全者长为 7-8 毫米，发育不全者长仅 3-4 毫米。卷枝窝不规则地生在中背板的边缘，或仅生在其间辐部。卷枝的数目很少，最多者不过 X-XV 个，少者仅有 III-V 个，还有不具卷枝的。发育完全的卷枝由 12-13 节构成，第 1 节较短，宽为长的 2 倍，以后逐渐增长，到第 6-7 节为最长，长为宽的 2 倍，再向后又急剧变短，最外 4 节长和宽几相等。卷枝没有背棘，峙棘也不发达，端爪细，略弯曲。



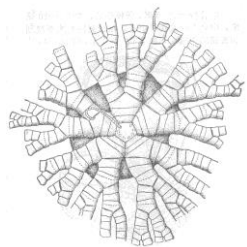
辐板仅露出其外缘。II<sub>Br</sub> 为 4 (3+4)，偶然有为 2 板的。III<sub>Br</sub> 多数为 4(3+4)，少数为 2 板。腕数标准的为 20 条，最多不超过 30 条。腕的长短和粗细变化都很大，前边的腕或靠近口侧的腕常较后边的长大。不动关节在 (3+4) 和 (11+12) 腕板间。羽枝中以 PD 为最长。栉状体的形状和数目也常无一定。生活时体色变化很大，多为黄褐或灰褐色，并夹有白色和红色斑点；酒精标本为黄褐色。

为福建和广东沿岸最普通的海羊齿之一。在印度-西太平洋区域分布亦广。

的摩尔海齿花 栉羽星科 Comasteridae

*Comanthus timorensis* (J. Muller)

中背板为五角或圆盘形，薄而扁平，稍陷进到辐板的下边；一般的不具卷枝，或仅有少数卷枝。卷枝很细，长约 10 毫米，形状和前种的相似。辐板短小，在有卷枝的个体上常被中背板所掩盖。I<sub>Br</sub>1 很短，宽为长的 5-6 倍，侧缘紧密相接。I<sub>Br</sub>2 为三角形，宽为长的 2-3 倍。II<sub>Br</sub> 多数为 4(3+4)，少数仅有 2 板，III<sub>Br</sub> 和 IV<sub>Br</sub> 均为 4 (3+4)。分枝腕很窄，背面和侧面皆圆，彼此充分分开，或者基部较宽，彼此并排。



腕数为 40-60 条，长 100-195 毫米，起首的 2 块腕板稍成楔形，第 1 板的内侧缘相接，第 2 板的内侧缘游离，第 3-5 腕板都很短，成矩形，宽为长的 2-3 倍。以后的腕板为楔形或三角形。不动关节在 (3+4)、(11+12) 和 (14+15) 腕板间。PD 长 17-23 毫米，基部粗壮，

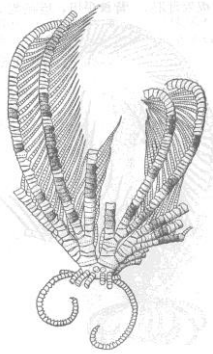
末端细。PP 和 PD 同形，但稍短细。P1 比 PP 更为短细，P2 也弱小，长为 7-10 毫米。栉状体有 7-8 个舌形小齿。酒精标本为暗褐绿色。

产台湾和海南岛三亚。分布于印度南部；澳洲北部和菲律宾。水深 0-75 米。

长毛节羽枝 节羽枝科 *Zygometridae*

*Zygometra comata* A.H.Clark

中背板宽扁成盘状。背极稍内凹，直径约为 5 毫米。卷枝窝在中背板边缘密挤地排成不规则的 2 圈。卷枝 X-XXXII 个，通常为 XX 个；各卷枝通常由 29-35 节构成，长 20-30 毫米。卷枝的第一节短，宽为长的 2 倍，以后的逐渐增长，第 4 和第 5 节长宽近似，最外的 7 或 8 节宽为长的 2 倍。第 6-8 节有稍明显的过渡节。从第 6-13 节起，各节都有长而尖锐的背棘。峙棘和端爪都很尖锐。



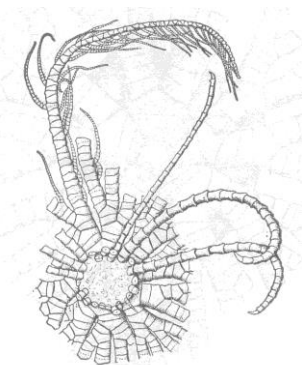
辐板仅外端露在中背板的外边。IBr 由不动关节相连，IBr1 宽短，宽为长的 4 倍，IBr2 为宽五角形。IIBr 为 4 (3+4)。IIIBr 常是内枝再分枝，外枝不分枝，因此各腕最后分枝为 6 个，不是 8 个，其排列次序为 1、2、2、1。分枝腕的侧缘彼此相接，侧面光滑或具少数不规则的棘状突起。腕的长短和数目变化都很大：腕数为 14-41 条，标准的为 30 条；长 40-135 毫米，平均为 80 毫米。腕或长而逐渐变细，或细而慢慢变尖。酒精标本紫褐色，腕常有深色大斑纹。

海南岛和雷州半岛以东海中很普通。分布于墨吉群岛；印度尼西亚努沙登加拉群岛和菲律宾等地。水深 55-115 米。

巨彩羽枝 节羽枝科 *Zygometridae*

*Catoptometra magnifica* A.H.Clark

中背板大，成盘形，背极很宽，直径 5-10 毫米，中央内凹成圆形小孔。卷枝窝排列成不规则和密挤的 H 圈。卷枝 XXX-XL 个，由 18-25 节构成，长约 30-35 毫米。卷枝粗，各节的中央部压缩成结节状，无背棘或背疣；第 1 节短，宽为长的 2 倍，第 2 节略长，第 3 节长和宽相近，4-8 节又长一些，最外的 6 或 7 节长和宽相近。峙棘小，但很显著。端爪大而粗壮。



辐板和 IBr1 常被中背板所掩盖。IBr 由不动关节相连。IBr2 为分歧轴，短，呈三角形，