

辐板仅露出其外端，外缘有一列规则的细疣。IBr 的两块板为长方形，由不动关节相连，两板的侧缘也有细疣，内缘隆起成显著的中央疣，外缘中央具高的横脊。

腕数为 5 个，长 45-60 毫米。第 1 腕板宽为长的 3 倍，内缘隆起成中央疣，外缘隆起得更高，并且中央显一缺口。第 2 腕板宽为长的 2 倍，外缘也隆起。以后各腕板的隆起逐渐减低。PC 长 3 毫米，由 7-10 节构成；第 1-2 节有大的扇状脊起(1)，为本种羽枝的一个重要特征。P1 和 PC 下标同形。P2 长 5 毫米，由 11-12 节构成，第 1 节也有圆形脊起。酒精标本为浅褐色，散布着多数浅色发亮的小点。中央有波状纵条。

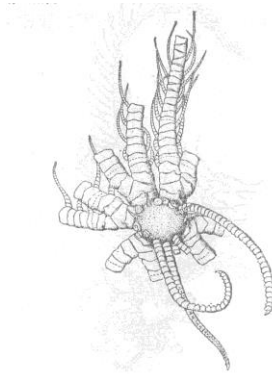
产海南岛东部和南部海中。分布于印度尼西亚努沙登加拉群岛、怯义群岛和菲律宾。水深 73-112 米。

滑圆羽枝 美羽枝科 Hemerometridae

*Amphimetra laevipinna* (P. H. Carpenter)

(别名：光羽滑羽枝)

中背板厚而鼓起，为圆丘形，周缘生有卷枝。卷枝普通为 XI-XVII 个；每个由 25-35 节构成，长 20-23 毫米。卷枝的节厚，基部的 5 或 6 节短而宽，以后的长和宽大致相等。从第 10 节起各节具有背棘，愈向外的节其背棘愈发达。峙棘大于其他背棘。腕数为 10 个。IBr1 为六角形，内侧缘有部分相接。IBr2 为分歧轴，成三角形，比 IBr1 稍长。在 IBr1 和 IBr2 两板间有一宽而钝的合关节疣(synarthrial tubercle)。



第 1 腕板宽，为五角形，其内侧有部分相接。第 2 腕板为不规则的四角形。第 1 和第 2 腕板的外侧面略扁平，背面和 IBr 一样也有宽而钝的合关节疣。第 3 和第 4 腕板短，为矩形。以后的几个腕板背面圆，也成矩形。腕中部的腕板为楔形，仍然短。不动关节在 (3+4) 和 (9+10) 腕板间。

羽枝都由圆而光滑的节构成，是本种的一个主要特征。P1 细，由 15 节构成。P2 和 P1 一样长，但较粗壮。以后的羽枝逐渐减小，再慢慢地变长。盘小，直径约为 6 毫米。酒精标本为赤褐色。

海南岛三亚、莺哥海和广东沿岸浅海。日本南部也有分布。水深约 30 米。

掌丽羽枝 玛丽羽枝科 Mariametridae

*Lamprometra palmata palmata* (J. Müller)

中背板呈盘状，很厚，直径为 4-6 毫米；边缘稍倾斜，具 2 圈和部分为 3 圈排列不规则的卷枝窝。卷枝为 XVIII-XLVI 个，一般为 XXX 个，卷枝普通由 22-25 节构成，长 12-25 毫米。卷枝的粗细和各节的长宽比例变化都很大：普通是外半段的节侧扁，背面常有脊起或不发达的背棘。峙棘很小。