

雄虫未详。

正模♀，产地西藏自治区，墨脱卡布 1030 米，1980. V. 12，金根桃、吴建毅采。
副模 9♀，产地、采集人同正模，1980. V。

本新种应属于 S. Stekhoven 分类系统第六群，这一群的特征为腹部有截然不同的两种颜色。本种腹部形态很接近 *T. chrysater* S. Stekhoven，但后者基胛圆柱形而与前者不同，后者触角环节部分黑色，盾片具纵条均与本种区别。

卡布虻 *Tabanus kabuensis*, 新种(图 2)

雌虫体长 17 毫米。头部前额覆黄粉被，着生黑毛，顶部宽于基部，高为基宽的 5.5

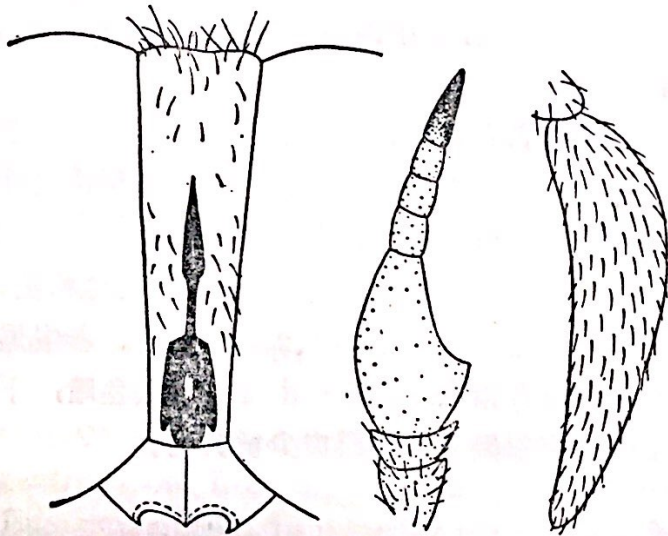


图 2 卡布虻 *Tabanus kabuensis*, 新种

倍；基胛棕黑色，长方形，与亚胛接触，两侧与眼远离；中胛矛头状，与基胛相连；亚胛及颊上部覆棕黄色粉被，颊下部及颜覆灰黄色粉被，颊着生黑毛及黄毛；触角第 1、2 节棕色，着生黑毛及少量黄毛，第 3 节棕红色，第 1 环节具直角突，最末一个环节末端暗；下颚须第 2 节黄色，密覆黑毛，夹杂少量黄毛，长约为最宽处 4 倍。

胸部盾片及小盾片黑色，覆灰绿色粉被，着生短黑毛及少量黄毛；侧板覆灰黄色粉被，着生黄毛；足股节黑色，前胫节基部一半黄色，着生黄毛及黑

毛，末端一半及跗节黑色，着生黑毛，中、后胫节大部分黄色，着生黄毛及黑毛，末端及跗节黑色；翅透明， R_5 室在翅缘处开放； R_4 翅脉无附枝，或具颇短的附枝。

腹部背板黑色，第 I—III 节覆薄的棕色粉被，各背板均着生黑毛，具窄的黄色后缘带，中央略突起，I—III 节两侧有模糊的橙色斑，副模较正模显著；腹板黑色，覆薄的黄粉被，着生短黄毛及黑毛。

正模♀，产地西藏自治区，墨脱卡布 1200 米，1980. V. 10，金根桃、吴建毅采。
副模 1♀，产地、采集人同正模，1980. V. 2。

本新种应属于 S. Stekhoven 分类系统的第十九群，在腹部棕黑色翅后室开放的类群中，没有与本种接近的种类。

参 考 文 献

- [1] 王遵明. 1982. 西藏昆虫, 173—194.
[2] Stekhoven, S. 1926. The tabanids of Dutch East-Indian Archipelago. Treubia 6 suppl. 551 pp.